

ШАХМАТЫ

В СССР





Кубок СССР. На сцене Тбилисского Дворца шахмат.

ЗАЯВЛЕНИЕ ШАХМАТНОЙ ФЕДЕРАЦИИ СССР

Международная шахматная федерация (ФИДЕ) вопреки возражениям ряда национальных федераций приняла решение о проведении XXII мужской и VII женской Всемирных шахматных олимпиад (командных чемпионатов мира), а также очередного Конгресса ФИДЕ в октябре 1976 года в Израиле.

Всемирные шахматные олимпиады, являясь крупными спортивными событиями, всегда способствовали укреплению дружбы, взаимопонимания и культурного сотрудничества между народами. Проведение олимпиад в стране, правящие круги которой вопреки известным резолюциям ООН и общепринятым нормам международного права продолжают политику агрессии в отношении сосед-

них арабских государств и оккупацию части их территорий, а также проводят насильственное подавление населения этих территорий, противоречит олимпийским принципам и девизу ФИДЕ «Мы все — одна семья».

На Конгрессе ФИДЕ подлежат рассмотрению вопросы, имеющие важное значение для всех федераций — членов ФИДЕ, а также для федераций ряда стран Африки и Азии, заявивших о желании вступить в ФИДЕ. Между тем в случае проведения Конгресса в Израиле часть федераций не сможет принять в нем участие.

Существующая в настоящее время обстановка в Израиле не дает ника-

ких гарантий как для обеспечения безопасности спортсменов и официальных представителей, так и для нормального проведения олимпиад и Конгресса.

Советские шахматисты, являющиеся начиная с 1952 года участниками и победителями двенадцати мужских и шести женских олимпиад, проводившихся в различных странах и континентах мира, не считают возможным принять участие в очередных олимпиадах и Конгрессе ФИДЕ, если таковые состоятся в Израиле.

В связи с изложенным Шахматная федерация СССР считает необходимым, чтобы ФИДЕ пересмотрела решение о месте проведения Всемирных олимпиад и Конгресса.



В ОСЕМЬ команд оспаривали в Тбилиси Кубок СССР. Среди 80 участников — 17 гроссмейстеров, 11 международных мастеров, 39 мастеров и 13 кандидатов. Сильный и ровный состав большинства команд обещал интересную борьбу за каждое очко, за каждую ступеньку в турнирной таблице.

В соперничестве за первое место, пожалуй, лучшие шансы имели ЦДСА и «Буревестник», выставившие наиболее грозные коллективы. Что касается команды, которой предстояло покинуть высшую лигу, то трудно было предсказать заранее, кому уготована эта печальная участь...

Двойная победа

Ожидавшейся упорной борьбы за первое место не получилась. Уже со второго тура «Буревестник» возглавил турнирную таблицу и с каждым днем увеличивал свой отрыв от соперников. В конечном итоге студенческий коллектив выиграл все матчи и уверенно занял первое место, одержав четвертую победу подряд в подобных соревнованиях.

Согласно Положения о соревновании команда, набравшая наибольшую сумму очков на первых пяти мужских досках, допускается к участию в очередном розыгрыше Кубка ФИДЕ для европейских клубных чемпионов. И здесь «Буревестник» был первым, выиграв все семь микроматчей.

Успех «Буревестника» заслужен. Команда предстала дружной, хорошо подготовленной. Ни один из участников команды не набрал меньше 50 процентов очков, а пятеро были первыми на своих досках.

Особенно отличился Б. Гулько на второй доске — 6 очков из 7 (так же как и Л. Зайцева на женских досках), показав абсолютно лучший результат.

В. АНТОШИН,
гроссмейстер

Французская защита E06/b

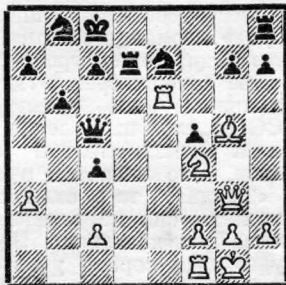
Е. ВАСЮКОВ

Б. ГУЛЬКО

1. e4 e6 2. d4 d5 3. Kc3 Cb4 4. e5 Фd7 5. Фg4 f5 6. Фg3 b6 7. a3 C:c3 8. bc Ca6 9. C:a6 K:a6 10. Ke2 0—0—0.

В партии Толуш—Антошин (Москва, 1957) встретилось 10...Kb8 11. Kf4 Фf7 12. c4 Ke7 13. cd K:d5 14. Ke2 b5 15. Фb3 Фd7 16. Лb1 c6 17. a4 a6 18. c4 с большим перевесом у белых. Гулько избирает более надежный путь.

11. 0—0 Kb8 12. c4 dc 13. d5 Ke7 14. de Ф:e6 15. Cg5 Лd7 16. Kf4 Ф:e5 17. Лаe1 Фd6 18. Ле6 Фc5.



Пожертвовав две пешки, Васюков создал давление на позицию соперника. Сейчас следовало играть 19. Лfе1 Kс6 20. h4 с дальнейшим h5. На 20...h6 сильно 21. Kg6. Продолжение, избранное белыми, позволяет черным перехватить инициативу, сохранив при этом материальный перевес.

19. Фf3 Kс6 20. c3 Ke5 21. Фh5 Kbc6 22. Ле8 Л:e8 23. Ф:e8 Kpb7 24. Ke6 Фd5 25. Kf8 Фе4 26. Фh5 g6

27. Фh3 Лd3 28. Ф:h7 Фе2 29. h3 Лd1 30. Л:d1 Ф:d1 31. Kph2 Фd6 32. f4 Ф:f8 33. fe K:e5 34. a4 Фd6 35. Kph1 Kd3 36. Фh4 f4 37. Kpg1 Фе5 38. Cf6 Фе4 39. Фg4 Kc1 40. Kph2 Ke2 41. Фd7 f3. Белые сдались

На первой женской доске Н. Александрия сумела опередить чемпионку мира и всех других соперниц. В отличном стиле провела она следующую партию:

Сицилианская защита E60/b

Н. АЛЕКСАНДРИЯ Л. СЕМЕНОВА

1. e4 e5 2. Kf3 Kc6 3. Cb5 d6 4. c3 Kf6 5. Фе2 e6 6. 0—0 Cd7 7. d4 cd 8. cd d5 9. ed K:d5 10. Kc3 K:c3 11. bc Ce7 12. Ле1 a6 13. Ca4 Фа5 14. Cb3 0—0 15. Cf4.



Дебют закончен. Сейчас заслуживало внимания 15...Лfе8 или 15...Фh5 с надежной позицией у черных. Семенова избирает рискованный путь.

15...Ф:c3 16. Cd2 Фb2 17. Лab1 Фа3 18. d5 Kd8.

Вынужденный ход. После 19...ed 20. C:d5 с угрозами 21. C:c6 или 21. Л:b7 у белых очевидный перевес.

19. Ke5 Cb5 20. Фg4 ed 21. Cc3 Фd6.

Теперь белые выигрывают без хлопот. Но и 21...Cf6 не приносило спасения. Белые добивались успеха путем 22. Kc4 dc 23. C:f6 g6 24. Ce7

Пролетарии всех стран, соединяйтесь!

ШАХМАТЫ В СССР

№ 7 июль 1976

Журнал основан в 1921 г.

ОРГАН ШАХМАТНОЙ ФЕДЕРАЦИИ СССР

В номере:

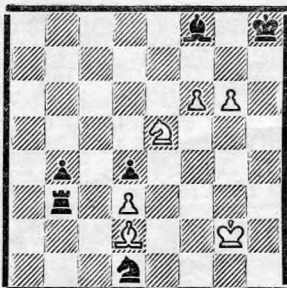
КУБОК СССР ● НА РОДИНЕ ЧЕМПИОНА ● ПАРТИИ ● ШКОЛА АНАЛИЗА ● СТУПЕНЬКИ МАСТЕРСТВА ● ХОД В КОНВЕРТЕ ● СПРАВОЧНОЕ БЮРО ● УЧИТЕСЬ КОММЕНТИРОВАТЬ ● ВОКРУГ СВЕТА ● КОМПОЗИЦИЯ

(но не 24. Фf4 Кe6 25. Фh6 из-за 25...Лс8 26. Л:е6 Фf8, и черные успешно защищаются) 24...Фa5 25. С:f8 Кр:f8 (или 25...сb 26. Сb4 Ф:a2 27. Сс3 с переводом ферзя на диагональ a1—h8 с решающими угрозами) 26. С:c4 и т. д. Шансы на защиту сохранялись лишь после 21...Кe6 или 21...g6.

22. Кd7 f6 23. С:d5 Крh8 24. К:f8 С:f8 25. Лbd1 Фc7 26. С:f6 Фb6 27. Cd4 Фc7 28. Фh5 Сс6 29. С:c6 К:c6 30. Ле8 Л:е8 31. Ф:е8 Фе7 32. Ф:е7 С:е7 33. Сb6 h6 34. Лd7 Cf6 35. Л:b7 Кb4 36. Cd8 С:d8 37. Л:b4 Крh7 38. Лb8 Сс7 39. Лс8. Черные сдались.

Не всегда представителям «Буревестника» удавалось одерживать «чистые победы».

Вот, например, как драматически закончилась партия Козлов—Дворецкий.



Последовало: 47. Кf7 Крg8 48. Кh6 С:h6?

Необходимо было смириться с ничьей после 48...Крh8.

49. С:h6? Лb2 50. Крg3 Лf2 51. f7 Л:f7 52. gf Кр:f7 53. Сс1 Крe6 54. Крf3 Кс3 55. Крf2 b3. Белые сдались.

Между тем после промежуточного 49. f7! и затем 50. С:h6 выигрывали белые.

Большие переживания пришлось на долю соперников в следующей встрече:

Сицилианская защита E72/b

М. ЮРТАЕВ

А. КОЧИЕВ

1. e4 c5 2. Кf3 d6 3. d4 cd 4. К:d4 e6 5. Кс3 Кс6 6. Сс4 Кf6 7. Се3 Се7 8. Фе2 0—0 9. 0—0—0 Cd7 10. Сb3 Лс8 11. f4 Ка5 12. e5 К:b3 13. ab Ке8 14. Крb1 Фа5 15. Сс1 de 16. fe Кс7 17. Лd3 Ка6 18. Фh5 Кb4 19. Лh3 h6 20. Лg3.



В острой игре на разных флангах белые опережают противника. От угрозы 21. Л:g7 не видно защиты.

20...Л:c3 21. Л:g7 Кр:g7 22. С:h6 Крh7 23. С:f8 Крg8 24. С:e7 Фа2 25. Крc1 Фа1 26. Крd2 Лd3 27. Крe2.

Если 27. cd, то 27...Ф:b2 с опасной контригрой.

27...Ф:h1 28. Фg4 Крh7 29. cd. 29. Cf6 после 29...Ле3 30. Кр:e3 Фе1 31. Крf3 Сс6 32. К:c6 Фd1 33. Крg3 Ф:g4 34. Кр:g4 приводило к лучшему эндшпилю для белых. Они, однако, предпочитают играть на мат.

29...Кс6 30. Фh5 Крg8 31. Фg5 Крh7 32. Крf2.

Ненужная профилактика. Посредством 32. Кf5 ef 33. Cf6 Кd4 34. Крf2 Ке6 35. Фh5 белые форсировали мат.

32...Ф:h2 33. Сf8??

После 33. К:c6 С:c6 34. Cf8 черные во избежание худшего должны были бы перейти в эндшпиль без фигуры путем 34...Ф:g2.

33...Ф:е5 34. Ф:е5 К:е5.

В результате у белых худший эндшпиль, который они проиграли на 72-м ходу.

Повезло «Буревестнику», скажете? В какой-то мере в приведенных партиях это так. Но счастье, как известно, улыбается сильным, тем, кто не теряет присутствия духа, умеет бороться до конца.

«Труд» удивляет

Второе место досталось шахматистам «Труда». Команда все время находилась в лидирующей тройке, и ее успех вполне закономерен. По сравнению с предыдущим розыгрышем Кубка СССР сделан шаг вперед. Увы, это заслуга исключительно самих шахматистов. Что касается руководства ЦС «Труда», то в отличие от «Буревестника» оно не вправе претендовать на дележ лавров. По вине ЦС «Труда» был сорван учебно-тренировочный сбор перед соревнованиями. В Тбилиси команда прибыла без представителя и тренеров. Тяжелое бремя легло на плечи В. Корчного. Он был и капитаном, и тренером, и лидером команды, ведя за собой весь коллектив.

Отлично выступило женское трио «Труда», набрав на своих досках больше всех очков.

В. Корчной был первым среди лидеров команд. Он играл, как всегда, остро, с полной выкладкой.

Английское начало R33/b

В. КОРЧНОЙ

А. ГИПСЛИС

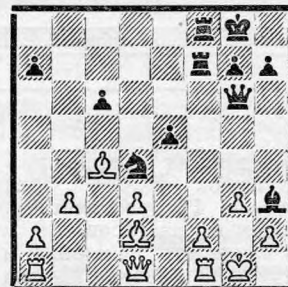
1. e4 e5 2. Кс3 Кf6 3. Кf3 Кс6 4. b3 d5 5. cd К:d5 6. Сb2 К:c3 7. С:c3 Cd6 8. d3 0—0 9. e3 Фе7 10. Се2 Cd7 11. 0—0 Лад8 12. Кd2 f5 13. Кс4 f4.

Фактически белые разыграли сицилианскую защиту с лишним темпом. Увы, это отнюдь не гарантирует им перевеса. Позиция черных выглядит активнее. План, избираемый сейчас Корчным, приводит к заметному обострению позиции.

14. К:d6 Ф:d6 15. ef Л:f4 16. Cf3 Лd8 17. Се4 Кd4 18. Cd2 Лf7 19. С:b7.

Сыграно в характерном для Корчного стиле. Не боясь призраков, он выбирает «отравленную» пешку.

19...с6 20. Са6 Фg6 21. Сс4 Ch3 22. g3.



Сейчас, по мнению Гипслиса, следовало продолжать 22...Крh8 23. С:f7 Ф:f7 с перевесом. Ход в партии позволяет сопернику выйти сухим из воды.

22...С:f1 23. Кр:f1 Крh8 24. С:f7 Ф:d3 25. Крg1 Кf3.

Или 25...Л:f7 26. Се3 Фе4 (плохо 26...Кe2 ввиду 27. Крf1 К:g3 28. Крg2) 27. С:d4 ed 28. Фd2 с примерно равным эндшпилем.

26. Крg2 К:d2 27. Фg4 e4 28. Лe1 g6 29. Сс4 Фd4.

Заслуживало внимания 29...Фf3 30. Ф:f3 ef 31. Крh3 Лd8 с дальнейшим Лd4 или 29...К:c4. В цейтноте черные допускают ряд ошибок и терпят поражение.

30. Ле3 Крg7 31. Фd1 Лd8 32. Фе2 Фf6 33. Се2 h5 34. Фе3 Лd4 35. Фе5 Лd7 36. h4 Крh6 37. Ле3 Лd6 38. Фе3 Крg7 39. Ф:a7 Крg8 40. Фе3 Крf8 41. Лс2 Фd8 42. Фh6 Крf7 43. Лс5 Фf6 44. Фh7 Крf8 45. Лa5 Лd8 46. С:h5 Кf3 47. Ф:g6 К:h4 48. gh. Черные сдались.

Шесть побед одержала Л. Зайцева. Однако она не должна обольщаться этим достижением. В каждой из ее побед большая доля вины соперника. А. Ахшарумова и М. Чибурданидзе допустили очевидные ошибки в окончаниях. Р. Эйдельсон и Н. Гаснонас слабо провели дебют и миттельшпиль. А. Н. Ручьева и А. Озола потерпели катастрофу уже в дебюте.

Защита Уфимцева R87/b

Л. ЗАЙЦЕВА

Н. РУЧЬЕВА

1. d4 Кf6 2. Кf3 g6 3. Сg5 Сg7 4. Кbd2 d6 5. e4 Кbd7 6. Cd3 c5 7. c3 b6 8. Фе2 h6 9. С:f6 К:f6 10. e5 Кd5 11. Сb5 Cd7 12. ed cd 13. К:d4 e6 14. К:e6 fe 15. Ф:e6 Ке7 16. de. Черные сдались.

Комментарии, как говорится, излишни.

Успех дебютанта

Впервые в соревнованиях столь высокого уровня выступила команда ЦС сельских ДСО. И сразу большой успех. Однако неожиданным его не назовешь. Хотя сами сельские шахматисты для начала ставили перед собой скромную цель — закрепиться в высшей лиге, мне казалось, что они способны на большее. Это мнение основывалось на той большой работе, которая ведется в ЦС сельских ДСО за последние годы.

КУБОК СССР

	БУРЕВЕСТНИК	ТРУД	СБ. СДСО	ЦДСА	АВАНГАРД	ДИНАМО	СПАРТАК	ДАУГАВА	Всего	МЕСТО
БУРЕВЕСТНИК	Смыслов Гулько Тайманов Дворецкий Альбурт Кочнев Александрия Ахмыловская Ахшарумова	5	5	5½	6	5½	7	8	42	1
ТРУД	Корчной Дорошневич Зильберштейн Петрушин Кимельфельд Лосев Козловская Саунина Зайцева	4	4½	5	6	5½	6	5	36	2
Сборная СДСО	Лутиков Холмов Виталинш Козлов Канагельдыев Гавриков Раннику Саммуль Полнарева	4	4½	5½	3½	4	5	7	33½	3
ЦДСА	Карпов Васюков Фурман Тукмаков Дорфман Корсунский Гаприндашвили Левитина Ручьева	3½	4	3½	7	5½	5½	4	33	4
АВАНГАРД	Романишин Белявский Михальшин Пересыпкин Грохотов Таворов Семенова Муленко Гасюнас	3	3	5½	2	4	7½	6	31	5
ДИНАМО	Бронштейн Гургенидзе Купрейчик Убилава Неведничий Зайчик Затуловская Кобаидзе Чибурданидзе	3½	3½	5	3½	5	3	5	28½	6
СПАРТАК	Петросян Рашковский Жидков Воротников Капенгут Юртаев Гринфельд Стернина Эйделсон	2	3	4	3½	1½	6	6	26	7
ДАУГАВА	Таль Петневич Кирпичников Луцкан Левченнов Шур Рожлапа Фишмане Озола	1	4	2	5	3	4	3	22	8

* ИГРАЛ ЗАПАСНОЙ

Работники Центрального совета много внимания уделяют шахматам — они включены в программу Всесоюзных сельских игр, хорошо построен календарь, проводится много соревнований.

А успех в Кубке пришел в результате ровной игры всей команды. Лишь М. Раннику и Л. Полнарева набрали меньше 50 процентов очков. Зато мастерскую игру продемонстрировала М. Саммуль. Эффектным ударом завершила она следующую встречу:

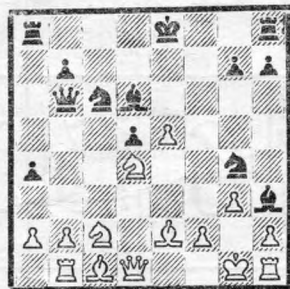
Испанская партия E30/c
М. САММУЛЬ Е. АХМЫЛОВСКАЯ

1. e4 e5 2. Kf3 Kc6 3. Cb5 a6 4. Ca4 Kf6 5. Фе2 b5 6. Cb3 Ce7 7. 0—0 0—0 8. a4 b4 9. d3 d6 10. h3 Ka5 11. Ca2 Лb8 12. Kbd2 Rd7 13. Kc4 K:c4 14. C:c4 Kb6 15. Cb3 a5 16. Ce3 Kph8 17. Kd2 Cg5 18. f4 ef 19. C:f4 C:f4 20. Л:f4 Фg5 21. Ла1 f6 22. Фе3 Cd7 23. Kf3 Фg3 24. h4 Лbe8 25. Фd2 h5 26. Kg5 Cg4 27. Kf7 Kph7 28. Л:f6. Черные сдались.

Специальным призом республиканской сельской газеты «Соплис Цховреба» был награжден А. Витолиньш за победу над В. Кирпичниковым.

Французская защита E02/a
В. КИРПИЧНИКОВ А. ВИТОЛИНЬШ

1. e4 e6 2. d4 d5 3. Kd2 Kf6 4. e5 Kfd7 5. Kgf3 e5 6. c3 Kc6 7. Ce2 Фb6 8. Kb3 cd 9. cd a5 10. Лb1 a4 11. Ka1 Cb4 12. Kpf1 f6 13. ef K:f6 14. Kc2 Cd6 15. g3 e5 16. de Ch3 17. Kpg1 Kg4 18. Kfd4.



18...K:f2 19. Kp:f2 K:d4 20. K:d4 0—0 21. Kpg1 C:e5 22. Ce3 Lae8 23. Cf3 Фg6 24. C:d5 Kph8 25. Cg2 C:g3 26. hg C:g2 27. Kp:g2 Л:e3 28. Лh3 Фе4 29. Kph2 Лf2. Белые сдались.

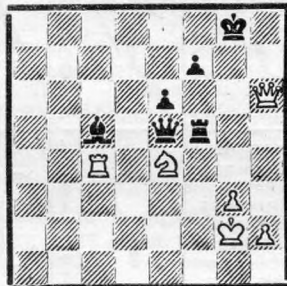
«У семи нянек дитя без глаза»

Крупную неудачу потерпели армейцы. В Тбилиси они прибыли в роли фаворита. Как никак, в команде было шесть гроссмейстеров во главе с чемпионкой и чемпионом мира. Но опыт командных соревнований показывает, что одного только наличия сильных шахматистов недостаточно для успеха. Плохо выступили юноши и девушки, не пошла игра у Е. Васюкова и С. Фурмана. В итоге армейцы с трудом заняли четвертое место.

На мой взгляд, в команде не было настоящей сплоченности, согласован-



ности. Любопытный эпизод произошел на финише, когда были дороги каждые пол-очка. Н. Ручьева черными отложила свою партию с А. Ахшарумовой в довольно простой позиции.



Белые записали 41-й ход. Нельзя играть ни 41. Л:c5 из-за 41...Ф:e4, ни 41. K:c5 ввиду 41...Фe2. Правильное 41. Фd2 сохраняло равенство.

Участницы согласились на ничью без игры, между тем был записан ход 41. h4, приводивший к проигрышу после 41...Фd5.

Сама ли Ручьева приняла решение, не ознакомившись с записанным ходом, прекратить борьбу, или все это произошло с санкции тренеров — утверждать не берусь. Если юной шахматистке, не умудренной опытом, еще как-то можно простить подобную опрометчивость, то для тренеров, а их у армейцев в Тбилиси было вполне достаточно, такой шаг — серьезная накладка.

В создавшейся ситуации очки, набранные Н. Гаприндашвили и А. Карповым, не помогли ЦДСА попасть даже в призовую тройку.

Чемпион мира приехал в Тбилиси с легким недомоганием. В полную силу он провел лишь две партии и в обеих добился победы. Вот одна из них:

Английское начало R33/d
А. КАРПОВ О. РОМАНИШИН

1. c4 e5 2. Kc3 Kf6 3. Kf3 Kc6 4. g3 d5 5. cd K:d5 6. d3 Ce7 7. Cg2 Ce6 8. 0—0 0—0 9. Cd2 f5 10. Лc1 Kb6 11. a4 Kph8 12. b4 a5 13. b5 Kd4 14. K:d4.

К острой игре приводило 14. K:e5 Cb3 15. Фе1 C:a3 16. C:b7.

14. ..ed 15. Ka4 C:a3 16. Ла1 Cd6 17. C:b7 f4 18. Фе2.

Белые наметили переход в эндшпиль, в котором рассчитывают добиться перевеса.

18...Ch3 19. C:a8 Ф:a8 20. Фе6 Ф:c6 21. bc fg 22. hg C:f1 23. Kp:f1 C:g3 24. Kpg2 Cd6 25. C:a5 K:a4.

Заслуживало внимания 25...Kd5.

26. Л:a4 Ла8.



27. e3.

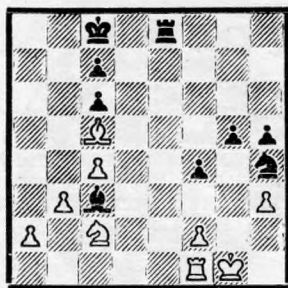
Неожиданный для Романишина план. В основном, он рассматривал продолжение 27. C:c7 Л:a4 28. C:d6 Ла2 29. c7 Лc2 30. Kpf3 Kpg3 31. Кре4 Kpf7 32. Kpd5 Кре8, и эндшпиль у черных не хуже, так как нельзя 33. Кре6 из-за 33...Л:e2.

27...de 28. fe h5 29. d4 Ле8 30. Cd2 Kph7 31. Ла5 Kpg6 32. Kpf3 Лf8 33. Кре2 h4 34. e4 Ce7 35. Ce3 Лf6.

Ошибочный ход. Следовало играть 35...h3 с хорошими шансами на уравнивание.

36. Лg5 Kpf7 37. d5 Лd6 38. Лf5 Кре8 39. Cf4 g6 40. C:d6 gf 41. C:e7. Черные сдались.

Не в лучшей форме находилась Н. Гаприндашвили. Она могла занять первое место, если бы довела до логического конца партии с Н. Александрией, М. Раннику, В. Рожлапой. Особый интерес у всех вызвала принципиальная встреча Александра — Гаприндашвили.



Последовало: 33... Лe2 34. Кb4 Кf3 35. Кpg2 Кe1 36. Кpg1 Лe5 37. Ка6 Кd3.

Упускает победу. Ладья белых вырывается на простор, и дело кончается миром. Черные выигрывали фигуру путем 37... Крb7 38. Сb4 Кf3 39. Кpg2 Кh4 40. Кpg1 Cd4 41. Лd1 Ca7.

38. b4 Крb7 39. Лd1 Кb2 40. Лd7 Кр : a6 41. Л : c7 Л : c5 42. bc К : c4. Ничья.

«Даугава» выбывает

«Авангард», «Динамо», «Спартак», «Даугава». В таком порядке во второй половине турнирной таблицы расположились эти команды.

Шахматисты «Авангарда», конечно, недовольны пятым местом. Еще за два тура до финиша они шли вторыми. Но поражения от «Труда» (3:6) и ЦДСА (2:7) отбросили их назад. В «Авангарде» неудачно сыграли лидеры. А. Белявский начал соревнование с трех поражений, но затем выправил свои дела, О. Романишин, наоборот, хорошо стартовал, но закончил выступление тремя проигрышами. Если на результате Белявского сказалась растерянность, то Романишин после отличной победы в Ереванском международном турнире выглядел уставшим.

Хорошо выступил А. Михальчишин. На третьей доске он был первым, выиграв в последнем туре следующую партию:

Английское начало R34/c

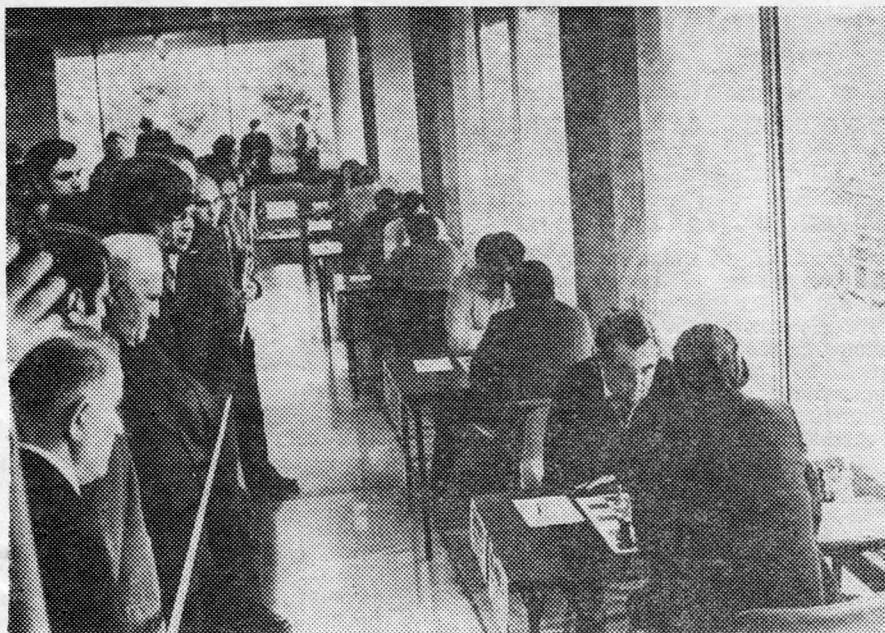
С. ФУРМАН

А. МИХАЛЬЧИШИН

1. c4 e5 2. Кc3 Кf6 3. Кf3 Кc6 4. g3 d5 5. cd К : d5 6. Сg2 Кb6 7. d3 Сe7 8. a3 f5 9. 0—0 0—0 10. b4 Сf6 11. Сb2 Сe6 12. Кd2 Кd5 13. Лc1 Крh8 14. Ка4 Сf7 15. Кc5 Фc8 16. Кc4 b6 17. Ке3 Кce7 18. К : d5 С : d5 19. e4 Сc6 20. Кb3 Фd7 21. f4 Лад8 22. d4 ef 23. e5 С : g2 24. Кр : g2 Сg5 25. gf Кd5.

В розыгрыше Кубка СССР популярностью пользовалось английское начало. Чаще всего дело сводилось к сицилианской защите с переменной цвета и соответственно с лишним темпом у белых, но это не всегда давало им перевес. Так и в этой партии возникшие после выхода из дебюта осложнения к выгоде черных.

Сейчас белые не в состоянии успешно защитить пешку f4 и прикрыть по-



Таланты и поклонники.

ле e3, так как на 26. Фd2 последует 26... К : f4 27. Л : f4 Фd5 28. Кpg1 С : f4 29. Ф : f4 Ф : b3.

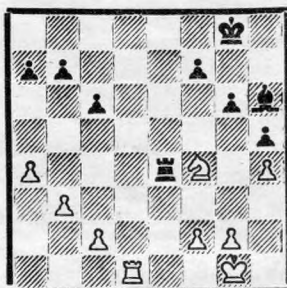
26. Кpg3 Ке3 27. Фf3 К : f1 28. Ф : f1 Се7 29. Фf3 Фе6 30. Лc6 Фf7 31. Кpg2 Ch4 32. Крh3 Се7 33. Л : c7 Лc8 34. Л : c8 Л : c8 35. d5 Лc2 36. Cd4 Фg6 37. Cf2 Л : f2. Белые сдались.

Трудно было подняться выше динамовцам. В то же время они постоянно находились на почтительном расстоянии от последнего места.

Сдал свои позиции «Спартак». Главная причина неудачи — слабая игра юноши, девушки и женщины на первой доске. Одно время спартаковцы находились даже в опасной зоне, но выигрыш встречи у «Даугавы» со счетом 6 : 3 избавил их от неприятностей.

К сожалению, в любом турнире кто-то должен быть последним. На этот раз подобная участь постигла «Даугаву». Случайным этот результат не назовешь. В квалификационном отношении команда была слабее других. На старте, правда, она блеснула победой над ЦДСА, но затем все встало на свои места.

Как всегда, запомнилось выступление М. Таля. Одну из сенсаций турнира преподнесла В. Рожлапа, одержавшая победу над чемпионкой мира.



У черных трудный эндшпиль. Рожлапа точно провела окончание.

36. Лd8 Кpg7 37. Кd3 Лe2 38. Лd7 Л : c2 39. Л : b7 Лd2 40. Кc5 Лd1 41. Крh2 Сf4 42. g3 Cd6 43. Ке4 Лd4 44. Кg5 Л : h4 45. Кpg2 Лb4 46. Л : f7 Кpg8 47. Л : a7 Л : b3 48. Ла6 Се7 49. Л : c6 Ла3 50. Ла6 Крf8 51. Ке6 Крf7 52. Кf4 g5 53. К : h5 Ла2 54. a5 Сc5 55. Лf6 Кре7 56. Лf5 Cd4 57. g4 Сc3 58. Л : g5 С : a5 59. Лf5, и белые реализовали свой материальный перевес.

Итак, «Даугава» выбыла из высшей лиги. В 1978 году ее место займет «Зенит».

В Кубке СССР всего было сыграно 252 партии. В основном они прошли в интересной борьбе, на хорошем творческом уровне. Результативно закончились 143 встречи, что составляет 57 процентов. Белые одержали 84 победы, черные — 59. В дни туров не закончился ни один матч. Было отложено 102 партии, или 40 процентов. Из 28 матчей лишь в одном была зафиксирована ничья («Труд» — ЦС сельских ДСО).

Судейская коллегия успешно справилась со своими обязанностями. В этом большая заслуга главного судьи международного арбитра И. Бондаревского. Большой объем работы выполнил главный секретарь судейской коллегии судья республиканской категории Р. Мехтиев.

Соревнование проходило в прекрасном Дворце шахмат. Партийные, советские и спортивные организации Грузинской ССР сделали все возможное, чтобы создать участникам наилучшие условия для игры. Шахматисты остались довольны приемом, который они встретили в Тбилиси.

Две партии «Кубка»

Защита Уфимцева R88/a

Р. ХОЛМОВ

А. БЕЛЯВСКИЙ

Примечания Р. Холмова

1. Kf3 g6 2. e4.

На ход 2. e4 меня толкнуло любопытство. Было интересно узнать, как на это будет реагировать мой партнер? До сих пор я встречал у него лишь привычное построение — 1. c4 g6 2. Kf3 c5, и игра обычно переходила в вариант Мароци сицилианской защиты, который он всегда играл с удовольствием.

2...d6 3. d4 Kf6 4. Kc3 Cg7 5. Cf4 Kc6.

Редкое продолжение. Теория рассматривает лишь 5...c5, 5...Kbd7 и 5...Cg4.

6. Фd2 0—0 7. d5.

Более эластично 7. 0—0—0, с тем чтобы только на 7...Cg4 ответить 8. d5!

7...e5 8. de.

Плохо 8. dc из-за 8...ef 9. cb C:b7 10. Ф:f4 K:e4! Не нравилось мне и 8. Cg5 из-за 8...Ke7 9. h3 Kh5! 10. g4 Kf4 11. C:f4 ef 12. Ф:f4 f5! с выгодными для черных осложнениями. Ход в партии дает белым некоторый перевес.

8...C:e6 9. 0—0—0 Le8 10. Kg5 Фd7 11. f3 Лад8 12. K:e6 Ф:e6?

В случае 12...fe неприятно 13. g4, препятствуя 13...d5, на что последует 14. e5! Однако 12...fe было бы все же лучшим решением.

13. Kd5!

Закрепляя преимущество белых. Правда, черным путем тактического триюка удастся избавиться от неприятного коня, но зато их ферзь попадает в стесненное положение.

13...K:d5.

Почти вынужденно, так как на 13...Лd7 или 13...Лс8 последовало бы 14. Сс4! Ke5 15. Сb3 K:d5 16. C:d5 Fe7 17. Cg5.

14. ed Фf6 15. e3 Ke7 16. Cd3!

Теперь черным приходится решать новые проблемы.

16...Фh4?

На 16...Лd7 последовало бы 17. Лhe1, а на 16...Лс8 — 17. Cg5 и т. д. Не помогало 16...K:d5 из-за 17. Cg5 Fe6 18. Сс4! Если 16...Kf5, то не 17. Cg5? из-за 17...Ф:g5!, а 17. g4!, и белые выигрывают.

И все же после 16...Cf8! 17. Cg5 Fe5 18. Сb5 c6 19. Лde1 Ф:d5 20. Ф:d5 K:d5 21. C:d8 Л:d8 22. Сс4 Ch6 23. Krb1 Ke3 24. Сb3 d5, несмотря на лишнее качество, возникала неясная позиция.

На выпад ферзя черные возлагали большие надежды, но, очевидно, просмотрели следующую реплику белых.



17. Сb5!

Начиная сооружение капкана для ферзя — под прицел берется поле a4.

17...c6 18. dc bc 19. Cg5 Фh5.

Упорнее 19...Ch6, хотя и в этом случае у белых приятный выбор между 20. C:h4 C:d2 21. Л:d2 cb 22. Лhd1 с выигрышем пешки или 20. C:h6 cb 21. Cg5 Фс4 22. Лhe1, сохраняя давление.

20. h4 cb.

Не помогало и 20...f5 из-за 21. Ce2 f4 22. g4 fg 23. f4 и т. д.

21. g4 Ф:g5 22. hg d5 23. Фh2.

Проще всего. Черные не успевают организовать какую-либо контригру.

23...b4 24. cb Kc6 25. f4 Le4 26. Ф:h7. Черные сдались.

Индийская защита R75/c

Б. ГУРГЕНИДЗЕ И РАШКОВСКИЙ

Примечания Н. Рашковского

1. d4 Kf6 2. c4 c5 3. d5 e6 4. Kc3 ed 5. cd d6 6. h4?!

Попытка сбить партнера со стандартных продолжений. Но, как мне кажется, подобные эксперименты при правильной игре ни к чему хорошему привести не могут.

6...a6 7. a4.

Теперь выясняется, что белые собираются держать короля в центре.

7...g6 8. Kh3 Cg7 9. Kf4 0—0.

Не боясь открытия линии «h». Благодаря лучшему развитию угрозы черных в центре намного весомее.

10. h5 Kbd7 11. hg hg 12. f3?

Непоследовательно, правильным планом было 12. Фd3 Ke5 13. Фg3 Le8 14. Фh4, стремясь к атаке на короля.

12...Ke5 13. Kpf2 c4 14. e3.

Плохо 14. Ce3 из-за 14...Kf4 15. fg K:g4 16. Kpf3 K:e3 17. Kp:e3 Фg5 с неотразимыми угрозами.

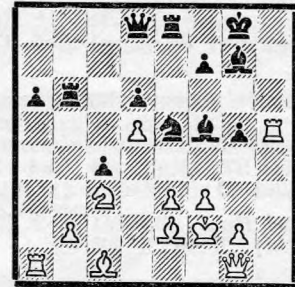
14...Le8 15. Ce2 Лb8 16. a5 b5!

Начинается вскрытие линий по всей доске.

17. ab Л:b6 18. Фg1.

Наконец-то белые проводят заранее намеченный перевод ферзя на линию «h», но выясняется, что уже поздно. Черные первыми начинают штурм позиции короля противника.

18...g5 19. Kh5 K:h5 20. Л:h5 Cf5.

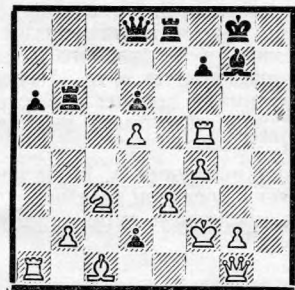


21. f4.

Пытаясь использовать единственную возможность упростить позицию. Однако неожиданно для белых это продолжение приводит к быстрой развязке.

Несколько лучше 21. e4, но и тогда после 21...Cg6 22. Лh1 f5 позиция белых нелегкая. Сразу проигрывает также 22. Л:g5 из-за 22...Kd3 23. C:d3 Cd4 24. Ce3 C:e3 25. Kp:e3 Ф:g5.

21...Kd3 22. C:d3 cd 23. Л:g5 d2! 24. Л:f5.



24...Фh4!

Заключительный ход комбинации. Теперь позиция белых разваливается.

25. Kpf3.

Если 25. g3, то 25...dcФ 26. Л:c1 Фg4 27. Лg5 Л:b2 28. Kpe1 Фf3 или 26. Ф:c1 Фh2 27. Kpf3 Л:b2.

25...C:e3 26. g3.

Проигрывает 26. bc из-за 26...Л:e3 27. Kp:e3 Fe1.

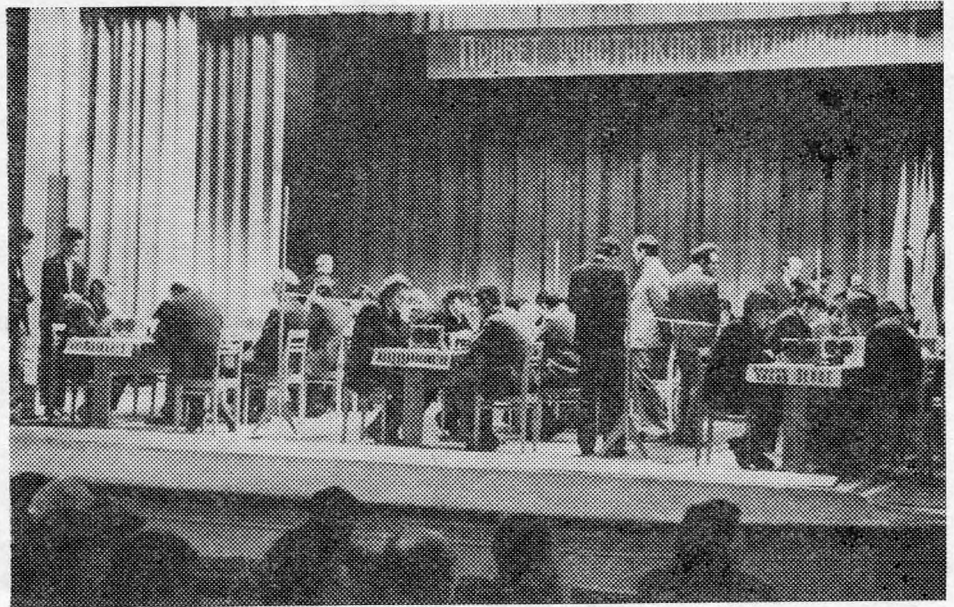
26...Фh7 27. Лg5 Kpf8 28. bc Лb1 29. Ca3.

Хуже 29. C:d2 из-за 29...Л:g1 30. Л:g1 f6 31. Лg4 Фh5 32. e4 Kpf7 33. Лb1 f5 34. ef Лg8.

29...Фe1 30. Kpg4 Л:g1 31. C:d6 Le7 32. Л:g1 f6 33. Лh5 Фg6 34. Kph4 Фс2 35. c4 Kpe8 36. C:e7 Kp:e7 37. d6 Kpd7 38. Лd5 Фc1 39. Л:c1 dcФ 40. Kpg4 Ф:e3. Белые сдались.

В Кишиневском Доме офицеров проходили соревнования первой лиги Кубка СССР. В них участвовали шесть команд. Короткая дистанция предопределила упорный характер борьбы. На старте вперед вырвались шахматисты «Локомотива». Но они не смогли удержать лидерства. На финише их опередила команда «Зенита», занявшая с 19½ очками из 30 первое место. Далее стали: «Локомотив» — 19, «Красное знамя» — 16, «Калев» — 13, «Гантиади» — 11½, «Молдова» — 11.

На первой доске лучший результат у Н. Попова («Молдова») — 4 из 5. Абсолютно лучшего результата добилась Н. Иоселиани («Гантиади») — 5 из 5.



В УПОРНОЙ БОРЬБЕ

Староиндийская защита D88/a

Н. ПОПОВ

Н. КРОГИУС

Примечания Н. Попова

1. d4 Kf6 2. c4 g6 3. Kc3 Cg7 4. e4 d6 5. f3 0—0 6. Ce3 e5 7. d5 c6 8. Cd3.

Этим ходом начинается план, предложенный Л. Полугаевским.

8...cd 9. cd Kh5.

В 1973 году в Петрополисе Геллер против Полугаевского отступал конем на e8, но в более поздней встрече в Портороже — на h5.

10. Kge2 f5 11. ef gf 12. 0—0 Kbd7 13. Lc1.

В партии Портиш—Глигорич, Милан, 1975 (см. журнал № 11, 1975), было: 13. Фd2 Kd6 14. Kph1 Kph8 15. Cg5! Cd7 16. Фc2 Фc8 17. Лас1 с большим перевесом. В данной встрече белые проводят аналогичный план, немного изменив порядок ходов.

13...a6.

Иначе неприятно 14. Kb5.

14. Kph1 Kd6 15. Cg5! Фе3 16. Фе2.



Возникла позиция, еще более выгодная белым, чем в партии Портиш—Глигорич. Сделан полезный ход Лс1, ферзь попал на с2 в один прием. Перед черными трудные задачи.

16...Kph8.

Приводит к вскрытию игры и потере пешки, но трудно посоветовать что-либо лучшее. Так, на 16...Фg6 хорошо 17. Cd2 с неприятной угрозой 18. g4.

17. C : f5 C : f5 18. Ф : f5 K : d5 19. Фd3 Khf4!

Относительно лучшая защита.

20. K : f4 K : c3 21. bc.

Слабее 21. Л : c3 ef 22. Лc7 Фb5 или 21. Kd5 K : d5 22. Ф : d5 e4! с контригрой.

21...ef 22. Ф : d6.

У белых лишняя пешка. Однако ее реализация связана с определенными трудностями. В последующей борьбе черные не использовали всех шансов. Так, вместо 22...Фf7 заслуживало внимания 22...Фа4.



Н. Попов.

22...Фf7 23. Лfе1 Лас8 24. Ле7 Ф : a2 25. C : f4.
С угрозой 26. Л : g7 Kp : g7 27. Ch6.

25...Лcd8 26. Фc7 Фа4.

В случае 26...Фа3 решало 27. Лсе1 Ф : c3 28. Ch6!

27. Cd6.

Защищаясь от угроз 27...Ф : f4 и 27...Лd1.

27...Cf6.

Не видно, как защищать слона (27...Лg8 28. Л : g7!).

28. Ле6 Лd7 29. Фc5 Лff7 30. Фf5 Kpg7 31. c4 Фb3?

Просмотр в цейтноте, но спасения уже не видно. Например: 31...Ce7 32. Фе5 Kpg8 33. Ce7, выигрывая фигуру. На 31...h6 проще всего 32. h4.

32. Фg4. Черные просрочили время.

Сицилианская защита E72/b

Л. ЛЫСЕНКО

Н. ИОСЕЛИАНИ

Примечания А. Никитина

1. e4 c5 2. Kf3 Kc6 3. d4 cd 4. K : d4 Kf6 5. Kc3 d6 6. Cc4 e6 7. Ce3 Ce7 8. Фе2 a6 9. 0—0—0.

Это агрессивное построение введено в практику югославским гроссмейстером Д. Велимировичем.

9...Фc7 10. Cb3.

В турнирах последних лет белые пытаются иногда сэкономить темп для атаки и вместо 10. Cb3 играют 10. Лhg1 и далее g2—g4—g5. На мой взгляд, 10. Cb3 необходимо, ибо положение слона на c4 неустойчиво и дает черным дополнительные возможности, например: 10. Лhg1 Ka5 11. Cd3 b5 12. g4 b4 13. Ka4 Kd7! 14. Kb3 Фc6 (анализ Е. Ерменкова).

10...0—0 11. g4.

Наиболее опасное для черных продолжение, оставляющее им наименьший выбор, а может, даже и единственный путь удержать равновесие.

11...Kd7.

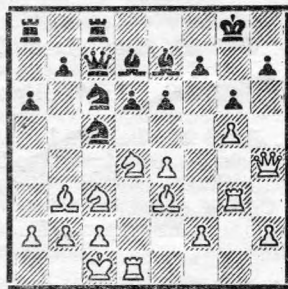
Другой, сходный план перегруппировки, который, кстати, предпочитает гроссмейстер Г. Кузьмин, связан с

разменом коней: 11... К: d4 12. Л: d4 Кd7 13. g5 b5 14. Лg1 g6 и далее Кс5. При 11... Кd7 Д. Велимирович успешно применял свою патентованную жертву коня — 12. Кf5!? еf 13. Кd5 Фd8 14. gf (Велимирович — Букнич, 1971). Анализ этого продолжения приведен в журнале «Шахматный бюллетень» № 7, 1973.

12. g5 Кс5 13. Лhg1 Cd7 14. Фh5 Лfc8!

Идея хода — угрозой пункту с2 приковать к месту коня с3. На вид построение черных кажется сомнительным, поскольку король остается в одиночестве, которое грозит быть нарушенным разве лишь вторжением белых фигур. Однако годы идут, рекомендация 8-летней давности обрастает практическими примерами, подтверждающими жизнеспособность позиции черных.

15. Лg3 g6 16. Фh6 Cf8 17. Фh4 Ce7.



Критическая позиция. Черные должны здраво оценить опасность атаки по линии «h». Мысль все время вращается вокруг защиты пункта h7, а между тем позабыта лихая контригра 17... Сg7 18. Лh3 b5 19. Ф: h7 Крf8, при которой фигуры белых вдруг теряют из вида объект атаки, а угрозы черных по линии «с» остаются. Ходом в тексте черные молчаливо



Н. Иоселиани.

предлагают признать игровое равновесие и разойтись с миром.

18. f4.

Наиболее опасным продолжением атаки признается 18. Кde2 с угрозой 19. Лh3 h5 20. Кf4 и далее К: h5. Анализ последствий 18. Кde2 изложен в «Шахматном бюллетене» № 12 за 1973.

18... b5 19. К: c6.

Здесь 19. Кde2 уже не имеет прежнего эффекта ввиду 19... b4 20. Лh3 h5 21. Кg3 bc 22. К: h5 К: b3 23. ab cb 24. Кр: b2 Ке5.

19... Ф: c6 20. Cd4.

Наивной ловушкой (21. Ф: h7) белые исчерпывают свои ресурсы атаки. После очевидной реплики позиция черного короля становится неприступной, а белый ферзь оказывается на нелепой позиции, отрезанный от основного участка борьбы.

20... h5! 21. Лd2.

Признание краха дебютной стратегии. Белые обязаны были броситься в отчаянную атаку путем 21. f5.

21... b4!

Можно было приступить к материальным захватам (21... К: e4), но черные, трезво рассудив, хотят большего.

22. Cd5 bc!

Видимо, и взятие слона 22... ed было возможно, хотя и приводило к всплеску активности белых фигур.

23. С: c6 cd 24. Кр: d2 С: c6 25. С: c5 dc.



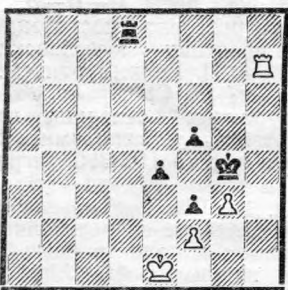
Форсированные операции закончились. Закончилась и борьба. Хотя на доске примерное материальное равновесие, положение белых безнадежно. Концовка партии логична и понятна без комментариев.

26. f5 Лd8 27. Крe1 ef 28. ef Лd4 29. Фh3 Lad8 30. b3 Cd7 31. Фf1 С: f5 32. Ф: a6 Лd2 33. Лc3 С: g5 34. Крb2 Л2d6.

Белые сдались, так как дальнейшие материальные потери после 35... Cf6 неизбежны.

Самое примечательное в этой партии то, что черными фигурами руководила 14-летняя девочка, вышедшая из грузинской кузницы шахматных талантов. Запомните ее имя — Нана Иоселиани, Тбилиси, кандидат в мастера.

В соревнованиях на Кубок СССР (первая лига) в партии И. Ней («Калев») — Ю. Авербах («Зенит») при доигрывании возникло следующее положение:



Шансы черных на победу здесь связаны не столько с лишней пешкой, сколько с возможностью атаки пешки f2, угрозой прорыва пешки f3 и образованием двух связанных проходных.

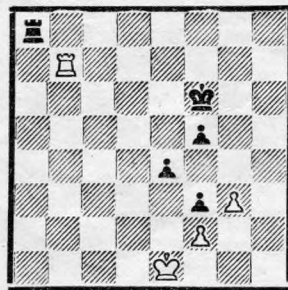
Ход белых. Если бы они придерживались пассивной тактики, играя, например, 62. Лh4 Крг5 63. Лh7, то партия могла закончиться так:

То, чего не было...

63... Ла8 64. Лg7.

Грозит 64... Ла1 65. Крd2 Лf1 66. Крe3 Ле1 67. Крd4 e3, и пешки провалились в ферзи. Поэтому короля черных нужно согнать с поля g5.

64... Крf6 65. Лb7.



65... Крe3.

Не ведет к цели прямолинейное

65... Ла1 66. Крd2 Лf1 67. Крe3 Ле1 68. Крf4 Ле2 из-за 69. Лb5! Л: f2 70. Л: f5 и 71. Кр: e4 с ничьей.

66. Ле7.

Еще хуже 66. Лb5 Крd4 67. Лb4 (67. Л: f5 Ла1 68. Крd2 Лf1, и выигрывают) 67... Крe3 68. Лb1 Лh8! 69. Лc1 Крd3 70. Лd1 Крe2, и от матовой атаки защиты нет.

66... Крd6 67. Лb7 Ла1.

Теперь атака пешки f2 оказывается возможной.

68. Крd2 Лf1 69. Крe3 Ле1 70. Крf4 Ле2 71. Кр: f5 (лучшего нет) 71... e3! 72. Лb3 Ле1!, и пешку не останавить.

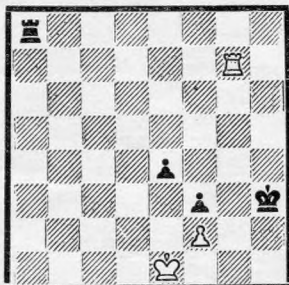
Кроме рассмотренного у черных есть и второй путь к победе, начинающийся ходом 65... f4! Цель жертвы — отнять у короля поле f4. После 66. gf Ла1 67. Крd2 Лf1 68. Крe3 Ле1 69. Крd4 e3! пешки снова уходят вперед.

Не желая пассивно ждать конца, белые неожиданно сыграли 62. Лg7 Крh3 и здесь пожертвовали пешку хо-

дом 63. g4. После 63...f4 64. Лh7 Кpg2 65. Лg7 выясняется, что пешку g4 не удержать, и король черных попадает под атаку ладьей с тыла.

Впрочем, и ресурсы черных еще не исчерпаны.

Они отвечают 65...Ла8 66. Л: g4 Крh2 67. Лh4! (плохо 67. Л: e4 Ла1 68. Крd2 Кpg2, и пешка f2 теряется) 67...Кpg2 68. Лg4 Крh3 69. Лg7.

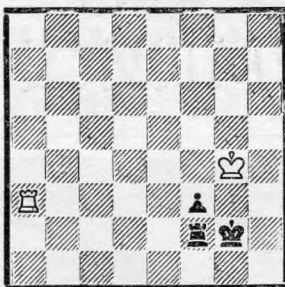


Еще один шах был бы фатальным. После 69. Лg3 Крh2 70. Лg7 Ла1 71. Крd2 Лg1 и 72...Кpg2 черные легко выигрывали.

69...Ла1 70. Крd2 Лf1.

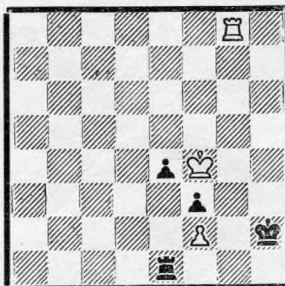
Если 70...Крh2, пытаюсь свести игру к предыдущему варианту, то белые отвечают 71. Кре3 Лg1 72. Лh7! (хуже 72. Ла7 Ле1 73. Крf4 Кpg2 74. Ла2 Ле2, и игра кончается) 72...Кpg2 73. Лg7 Крf1 74. Ла7 Лg8 75. Ла1 Кpg2 76. Ла2 Лb8 77. Кр: e4 Ле8

78. Крf4 Ле2 79. Ла3 Л: f2 80. Кpg4!, и возникает удивительная позиция.



У черных нет ничего лучше, чем 80...Лf1 81. Лb3 f2, и после 82. Лg3 белые дают вечный шах. Подобная позиция была открыта Клингом и Горвицем еще в 1851 году.

71. Кре3 Ле1 72. Крf4 Крh2 73. Лg8.



Позиция на диаграмме имеет теоретическое значение. Она выглядит опасной для белых, тем не менее точной защитой им удастся удержать равновесие. Например:

а) 73...Ле2 74. Лg4!

Снова единственный ответ. Грозило 74...Л: f2 75. Кр: e4 Лg2 76. Лf8 f2 77. Кре3 Кpg1, и черные выигрывают. Теперь же маневр 74...Л: f2 75. Кр: e4 Лg2 не удастся из-за простого 76. Кр: f3.

б) 73...Лg1 74. Ла8 Кpg2 75. Кр: e4 Кр: f2 (75...Ле1 76. Крf4 Ле2 после 77. Ла3 Л: f2 сводит игру к уже рассмотренному варианту) 76. Крf4 Лf1 77. Ла2 Кpg1 78. Кpg3, и ничья становится неизбежной.

Но все это осталось за кулисами. Брать в шахматах необязательно — на 63. g4 черные ответили 63...f4, и белые признали свое поражение.

После 64. Лf7 (иначе 64...e3) 64...Кр: g4 черные без затруднений реализуют свое преимущество. Остается добавить, что 63...f4 отнюдь не единственный путь к цели. Возможно и более эффективное 63...e3 64. g1 (64. fe fg) 64...Лd1!! 65. Кр: d1 ef 66. Лh7 Кpg3 67. Лh1 Кpg2 и т. д.

Но ведь от добра добра не ищут...

Ю. АВЕРБАХ,
гроссмейстер.

Мат дается быстрее

В книге Х. Р. Капабланки «Учебник шахматной игры» («Физкультура и спорт», М., 1975) приведена следующая позиция (стр. 41):



Она приводится также в статье «Советует Капабланка» («Шахматы в СССР» № 11, 1975).

Капабланка рекомендует продолжение 1. Л: f7 с матом в 7 ходов. Однако намного проще 1. f4 с матом на следующем ходу.

Г. БАРМИН.
г. Ижевск.



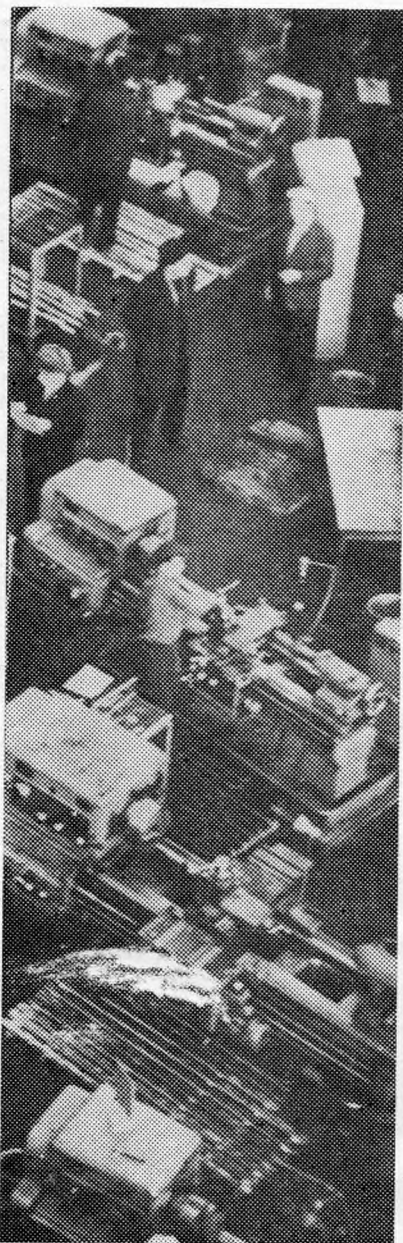
Буровая бригада из Отрадненского управления буровых работ объединения «Куйбышевнефть», которой руководит мастер И. Фёклов, по праву считается одной из лучших в стране. План девятой пятилетки этот коллектив завершил 15 ноября 1974 года. И новую пятилетку бригада начала успешно.

Отрадненским буровикам часто приходится работать далеко от дома. В таких случаях на буровые вертолетом доставляют две вахты — одна работает, а другая отдыхает. В часы отдыха покорители недр часто сражаются в шахматы.

На снимке: буровой мастер И. Фёклов наблюдает за партией электромонтера бригады В. Рыдалина (слева) и помощника бурильщика И. Чагаева.

Текст и фото Г. ТОПУРИДЗЕ.

НА РОДИНЕ ЧЕМПИОНА



Это было в прошлом году. На открытие шахматного клуба в Ново-Златоусте приехал чемпион мира А. Карпов. В торжественной обстановке он перерезал ленту и стал первым почетным посетителем клуба. А. Карпов сделал первую запись в книге отзывов: «Это большое счастье — иметь такой клуб. Берегите его. Я желаю, чтобы в клубе выросли новые гроссмейстеры».

Шахматисты с уральской хваткой взялись за дело. В светлом и просторном помещении, полезной площадью около 300 кв. м, закипела работа. Еще при организации клуба инициаторами выступили шахматисты машинного завода. Они же составили и костяк клуба, его актив. Представителем правления был избран чемпион города С. Гинсбург.

С первых дней начались занятия в детской шахматной школе. В каждой из двух групп по 40 мальчиков и девочек. Преподают в шахматной школе члены сборной команды машинного завода перворазрядники Л. Гиршик и М. Косвинцев, оба инженеры-технологи. Кстати, в команде завода, которая именуется «Таганай», все — перворазрядники.

— Таганай — это самая высокая гора на Южном Урале, — объяснили мне. — Название нашей команды, таким образом, символично — стремиться к высшим достижениям.

Есть уже и успехи. Команда завода стала чемпионом города, отлично выступила в областном первенстве.

На снимках вы видите: чемпион мира А. Карпов; трудовой день в цеху; рабочие завода за игрой в шахматном клубе; инженеры Е. Баталова (справа) и И. Петрусенко — члены сборной команды завода.



В. АРСИРИЙ.
Фото автора.

ПАРТИИ

Партии комментируют:
гроссмейстер Д. Бронштейн,
мастера И. Зайцев, А. Капенгут, Г. Равинский.

Международный турнир в Ереване принес следующие результаты: О. Романишин — 10½ из 15, Б. Гулько и В. Савон — по 9½, Е. Васюков, Я. Смейкал (Чехословакия), В. Тукмаков — по 9, И. Чом (Венгрия) — 8½, Р. Ваганян — 8, В. Шмидт (Польша) — 7½, Э. Мнацаканян — 7, К. Григорян и П. Остоич (Югославия) — по 6½, А. Петросян — 6, А. Орнштейн (Швеция), П. Поутиайнен (Финляндия), А. Родригес (Куба) — по 4½ очка.

Приводим партию победителя соревнований.

Сицилианская защита E80/c

О. РОМАНИШИН В. ТУКМАКОВ

Примечания Г. Равинского

1. e4 c5 2. Kf3 d6 3. Cb5 Cd7.

К более сложной игре ведет часто применяемое в последнее время 3... Kd7.

4. c4.

Это продолжение встречается сравнительно редко и не сулит белым дебютного преимущества. Как мне кажется, цель его — получить необычную миттельшпильную позицию, что соответствует оригинальному стилю Романишина.

4... Kc6.

Тукмаков отказывается от размена белопольных слонов. Этот план имеет свои достоинства, так как в дальнейшем позиция слона на b5 может оказаться малоперспективной.

Встречалось 4... Kf6 5. Kc3 C:b5 6. cb. В этом случае черные получают лишнюю пешку в центре. Белые же рассчитывают на то, что положение пешки на b5, мешающее коню занять естественное поле c6, позволит им в дальнейшем прочно захватить пункт d4.

В «Югославской энциклопедии» приводится партия Файбсович—Июффе (1969), которая продолжалась так: 6... e6 7. d4 cd 8. Ф:d4 Cc7 9. 0—0 0—0 10. Ld1 Kbd7 11. Cg5 Фb6 12. Фd2 Lfd8 13. Ce3 с перевесом у белых из-за неудачного положения ферзя на b6. Однако, как указал В. Зак («Шахматный бюллетень» № 4, 1976), играя вместо 12... Lfd8? — 12... Lf8, с тем чтобы на 13. Ce3 ответить 13... Фd8, черные могли получить хорошую позицию.

Интересна также партия Романишин—Савон (Вильнюс, 1975), в которой вместо 6... e6 было сыграно 6... g6, и после 7. d4 cd 8. K:d4 Cg7 9. 0—0 0—0 10. Ce3 Kbb7 11. f4 Lc8 12. Фе2 (на 12. Фа4 сильно 12... Kc5, и нельзя 13. Ф:a7? Ла8) 12... Kc5 13. Cf2 d5 14. e5 Kfe4 15. K:e4 K:e4 черные добились вполне удовлетворительной игры.

Заслуживает внимания и немедленное 4... C:b5 5. cb a6, и если 6. Фа4, то 6... Kd7.

5. Kc3 Kf6 6. 0—0 g6 7. d3.

Белые ограничиваются этим скромным ходом, поскольку в случае 7. d4 cd 8. K:d4 Cg7 черные получают удобную игру.

7... Cg7 8. Cg5 h6 9. Ce3 0—0 10. h3 e5.

Тукмаков кардинально препятствует ходу d3—d4. Поскольку теперь возможна пешечная игра в центре ликвидирована, оба партнера начинают готовить игру на королевском фланге.

11. Kh2 Kh5 12. Kd5 Ce6 13. Фd2 Kph7 14. g4.

Обязывающее продолжение, которое приводит к большим осложнениям. Однако вся предыдущая игра Романишина строилась на подготовке этого продвижения. Ничего хорошего не обещает 14. f4 C:d5 15. ed ef 16. C:f4 Kd4 с отличной игрой у черных.

14... Kf4.

Серьезного внимания заслуживало 14... f5! После 15. gh f4 16. hg Kph8, несмотря на материальный перевес, белым нелегко защищаться. Например, 17. C:c6 fe или 17... bc 18. K:f4 ef 19. C:f4 Фf6 с инициативой у черных.

15. C:f4 ef 16. C:c6.

Размен слона необходим, в случае 16. K:f4 Kd4 черный конь с большой силой входил в игру.

16... bc 17. K:f4 Лb8 18. Лab1.

Если 18. K:e6 fe 19. Лab1, сохраняя лишнюю пешку, то после 19... g5 черные создавали сильное давление. Не проходит 20. f4 ввиду 20... gf 21. Л:f4 Фg5 22. Лf2 Cd4.

18... Фg5 19. Kf3 Фf6 20. Kpg2.



Белые готовы возвратиться лишнюю пешку, с тем чтобы перейти в лучший эндшпиль. Рассмотрим другие возможности:

a) 20. b3 Cd7 (слабее 20... C:g4 21. hg g5 22. Kpg2! gf 23. Лh1 с перевесом у белых) 21. Kpg2 h5 22. g5 (22. gh? Ch6) 22... Фе7. Со-

хранив двух слонов, черные, благодаря угрозам f7—f6 или f7—f5, получают отличные перспективы на королевском фланге. Хорошо для черных и 20... g5 21. K:e6 fe 22. Ke1 Фc3.

б) 20. g5 Фе7 21. K:e6 fe 22. Kpg2 (или 22. Kh2 Ce5!, и нельзя 23. f4 C:f4 24. Л:f4 Ф:g5) 22... Лf7 23. h4 (23. Kh2 Ce5 24. f4 C:f4 25. Л:f4 Ф:g5 26. Kpf3 Лb8) 23... Лb8 24. Kh2 Лf4 с перевесом у черных.

в) 20. K:e6 fe 21. Kh2, и теперь можно восстановить материальное равновесие путем 21... Л:b2 22. Л:b2 Ф:b2 23. Ф:b2 C:b2 24. Kpg2 (24. Лb1? Cd4 25. Лb7 Kpg8 26. Л:a7 Л:f2 27. Kph1 Ce5) 24... Cd4 25. Kf3 Лb8 26. K:d4 cd 27. f4 с примерным равенством или играть миттельшпильную позицию — 21... g5, за пожертвованную пешку сохраняя инициативу.

20... Л:b2?

Тукмаков соблазняется пешкой, «любезно» предложенной партнером, и получает трудный эндшпиль. В создавшейся позиции следовало избежать разменов и развивать инициативу на королевском фланге, используя ослабление пешечной конфигурации белых. Заслуживало внимания, например, 20... Cd7, имея в виду на 21. b3 продолжать 21... h5, что вело с перестановкой ходов к варианту, разобранный в предыдущем примечании.

21. Л:b2 Ф:b2 22. Ф:b2 C:b2 23. Лb1 Лb8.

Вынужденно. На отход слона крайне неприятно 24. K:e6 с последующим 25. Лb7.

24. K:e6 fe 25. Ke1 Лb6 26. f4 Kpg7.

Здесь и впоследствии, сыграв Cc3, можно было перейти в окончание со слоном против коня. Правда, в этом случае из-за наличия сдвоенных пешек на ферзевом фланге у белых фактически лишняя пешка. И все же ход Cc3 позволял оказать более упорное сопротивление.

27. Kc2 Kpf6 28. h4 e5.

Ускоряет поражение, так как слон отключается от королевского фланга.

29. g5 Kpe6.

По-видимому, черные возлагали надежды на этот ход, имея в виду на 30. gh играть 30... ef. В случае 29... hg 30. fg Kpg7 31. Kpf3 Cc3 32. Л:b6 ab мог возникнуть эндшпиль, который белые выигрывают путем 33. a4 (пресекая возможные контршансы с ходом b6—b5) с дальнейшим 34. Ke3 и переводом коня по маршруту Ke3—g4—f6—d7—b8, либо в случае 33... Ce1 34. Kpg4 с дальнейшим Kg2, h5 и Kh4.

30. f5!

Неприятная неожиданность. Теперь слон на b2 остается выключенным из игры.

30... gf 31. gh Kpf7 32. ef Kpg8 33. Kpf3 Kph7 34. Kpe4 Kp:h6 35. Лg1 Cc3 36. f6 d5 37. Kpf5. Черные сдались.

Сицилианская защита E82/с

Д. БРОНШТЕЙН В. КОРЧНОЙ
Гастинге, 1975/76

Примечания Д. Бронштейна

1. e4 c5 2. Kf3 d6 3. d4 cd 4.
K: d4 Kf6 5. Kc3 g6.

Итак, вариант дракона. Удивительно, что, сыграв за свою сорокалетнюю шахматную практику бесчисленное количество сицилианских, я сам никогда не играл вариант дракона черными, а против меня его тоже применяли немногим более десяти раз.

Оглядываясь назад, могу только пожалеть, что редко играл 1. e2—e4. Девять «драконов» я выиграл, два сыграл вничью и один проиграл.

6. Ce2.

Разумеется, 6. f3 явно сильнее, острее, надежней. Вряд ли Корчной приготовил проигрывающий вариант на «главной драконовской дороге» — 6. f3 Cg7 7. Ce3 Kc6 8. Cc4 Cd7 и т. д. Поэтому я избрал выжидательный ход, который хорош и для короткой, и для длинной рокировки.

6...Cg7 7. Ce3 0—0 8. Kb3 Kc6 9. 0—0.

При игре с Корчным надо всегда ждать ход a7—a5. В этом случае 9. 0—0 лучше, чем 9. f4. Для подтверждения своих слов приведу начало встречи Бронштейн—Корчной (матч Москва — Ленинград, 1959): 7... Kc6 8. f4 0—0 9. Kb3 a5 10. a4 Ce6 11. Cf3 Kb4 12. 0—0 Kd7 13. Kd4 Cc4 14. Lf2 e5 15. Kdb5 ef 16. C: f4 C: b5 17. ab Ce5 18. C: e5 K: e5, и позиция черных предпочтительней.

Размышляя я и над ходом 9. g4. Черные могут ответить 9...d5 10. ed Kb4 11. Cf3 K: g4 12. Cc5 Ka6 13. Cd4 Kf6. С Корчным в такие ранние комбинации мне ввязываться не хотелось.

9...Ce6.

На заре «дракона» здесь играли 9...Cd7. Любопытен дебют встречи Марко — Вейс (Вена, 1896): 10. f4 Lc8 11. h3 a6 12. Fd2 b5 13. Cf3 Fc7 14. Kd5 K: d5 15. ed Kd8 16. c3 Kb7 17. Lf1 Lfе8 18. Le2 Ka5 19. K: a5 F: a5 20. a3 Lc4 21. Lae1 Cc8 22. Cf2 Cf6 23. g4 Fc7 24. Ce4 Fb7 25. Cb1 Fd7 26. Ca2 Lc7 27. Le3 Cb7 28. Kph2, и белые выиграли.

Ход 9...Cd7 применялся довольно долго, пока не было найдено, что после 10. f4 a6 немедленное 11. g4 ведет к перевесу белых.

Встречалось и 9...b6. «Югославская энциклопедия» приводит такой вариант: 10. f4 Cb7 11. Cf3 Lc8 12. Fe2 Kd7 13. a3 Kc5 14. Ld1 с перевесом у белых.

Одним из основных продолжений считается ход Алехина 9...a5. После партии Корчной сетовал, что зря уклонился от любимого хода a7—a5. Я могу его понять, но критиковать ход слона не ста-

ну: во всех учебниках этот вариант признается достаточно хорошим.

10. f4 Fc8.

В случае 10...Ka5, по всей вероятности, я избрал бы атаку Мильнер-Берри, тем более что автор ее находился среди зрителей нашей партии в зале, в первом ряду. Знаменитая встреча Мильнер-Берри — Капабланка (Маргэт, 1939) продолжалась недолго и окончилась вничью после... 11. f5 Cc4 12. K: a5 C: e2 13. F: e2 F: a5 14. g4 Kd7 15. Kd5 e6 16. f6 ed 17. fg Kp: g7 18. Ld1 de 19. L: d6 Lad8 20. Fi2 (лучше 20. Cd4 и затем 21. F: e4) 20...Kpg8 21. Ch6 e3! 22. F: e3 Lfе8 23. Fi4 Fc5 24. Kph1 f6 25. Lfd1 F: c2 26. Fd2 Fe4 27. Fg2 Fe1 28. Fg1 Fe4 29. Fg2.

Позднее этот вариант черными удачно усилил Фридштейн в партии с Симагиным (чемпионат Москвы, 1940), сыграв вместо 17... Kp: g7 — 17...Lfe8. Далее последовало: 18. Fi2 Ke5 19. Cd4 Fc7 20. Fi4 de 21. F: e4 Kc6 22. Fi4 K: d4 23. F: d4 Le2 с решающим перевесом у черных.

Все же 15...e6 неудачно ввиду 16. Ke7 Kph8 17. g5 с атакой. Лучшее всего 15...Lae8, но и здесь после 16. g5 (неплохо также ход Рагозина 16. b4!) 16...e6 17. Ke7 L: e7 18. f6 Lee8 19. fg Kp: g7 20. Ld1, согласно анализам Сокольского, перевес у белых. Однако позднее было найдено, что вместо 14...Kd7—14...Lac8 обещает черным равную игру.

Но и белые не обязаны торопиться с разменом на a5. Можно, например, поддержать напряжение ходом 12. Cd3. Когда-то давным-давно, еще в школьные годы, рассматривая этот вариант, я придумал острую жертву качества: 12...C: d3 13. cd d5 14. K: a5 F: a5 15. e5 d4 16. C: d4 Kd7 17. f6 ef 18. ef C: f6 19. L: f6 K: f6 20. Ff3, которую и хотел испытать на практике. Но Корчной избирает более накатанную дорогу.

11. Kph1 Ld8 12. Cg1.



Только я хотел отметить, что последний скромный ход белых является теоретической новостью, как вспомнил, что играл еще один «белый дракон» против Форинтоша (Рейкьявик, 1974) и там уже применял эту расстановку фигур.

В чем смысл добровольного отступления слона? Белые не в силах воспрепятствовать удару d6—d5, значит, надо прежде всего

ослабить силу этого программного хода. Теперь в случае 12...d5 13. e5 d4 14. Kb5 пешка d4 теряется, а в случае 13...Ke4 коня можно бить, а можно и просто оставить в одиночестве. В создавшейся обстановке после 14. Kb5 конь на e4 не опасен. Корчной принимает решение приступить к большим маневрам.

12...b6 13. Fe1 Kb4 14. Lc1 Cc4.

Не проходит 12...d5 ввиду 13. e5.

15. C: c4 F: c4 16. Kd2 Fc8 17. a3 Kc6 18. Kf3.

В результате конь b3 заметно усилил свою позицию. На месте черных я бы сейчас не постеснялся пойти e7—e6, создавая дополнительный заслон против белых фигур. Пассивный ход черной ладьи, напротив, подталкивает коня c3 туда, куда он сам стремится — на сильное поле d5.

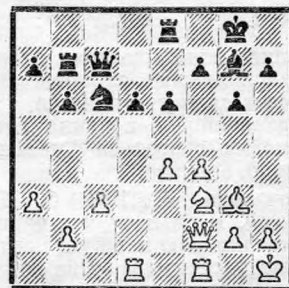
18...Lb8 19. Kd5 e6 20. K: f6.

Размен коней к выгоде белых, поскольку конь c3 участвует в атаке не принимал, а конь f6 нес важные функции по обороне.

20...C: f6 21. c3 Lb7 22. Cf2.

Вероятно, самый сильный ход белых во всей этой длинной партии. Пока слон находился в убежище, позиция черных выглядела приятной. Перебросив слона на диагональ e1—h4, белые показывают свои намерения развить атаку, используя в лагере партнера поле f6 и связанную с ним диагональ d8—h4. Сейчас черный слон защищает эту важную диагональ, но всегда находится вблизи от пешек e4 и f4 ему неудобно, а мепять его на чернополюдно слона белых и вовсе невыгодно. Именно эти соображения позволяют оценить позицию в пользу белых.

22...Fc7 23. Ld1 Le8 24. Cg3 Cg7 25. Fi2.



25...f5.

Резкий ход, меняющий плавное течение партии. Чего опасались черные? Или просто решили больше не ждать? Со своей стороны, могу добавить, что я собирался сдвинуть ладьи по линии «d», но, возможно, если б черные начали «атаку меньшинства» ходами a7—a5 и b6—b5—b4, то сам бы не стерпел и рванулся вперед путем f4—f5.

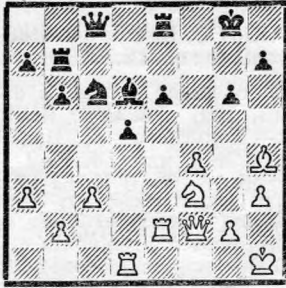
26. Lf1 Cf8 27. f3 Fc8 28. Ch4 fe.

Корчной хотел воспрепятствовать продвижению 29. e5 с захва-

том белыми линии «d» после 29...de 30. fe. Мне больше хода e4—e5 нравилась идея g2—g4.

29. Л: e4 d5 30. Ле2 Сd6.

Наверное, проигрывающий партию ход. Черные торопятся контратаковать, опасаясь, видимо, перестройки Фf2—e1 с угрозой Л: d5. Заслуживало внимания 30...Лf7, и если 31. Kg5, то 31...Cc5 с острой игрой.



31. Kg5.

Не столько атакая на пешку e6, сколько создавая попутную угрозу Kg5—e4—f6. Увести слона обратно на f8 черные не успевают, поскольку тогда действительно решает Фf2—e1. Быть может, имея достаточный запас времени, он и придумал бы что-либо, но гроссмейстер уже вступил в свою пятиминутку, в то время как мне удалось сэкономить минут тридцать.

31...Ce7 32. Л: e6 С: g5 33. Л: e8 Ф: e8 34. С: g5 Фf7.

Белые выиграли пешку, но техническая реализация никогда не была моим любимым коньком. Предстояло выдержать экзамен.

35. Фf3 Лd7 36. Ле1 Лd6 37. Фg4 Фd7 38. Фе2 Kpf7 39. Лd1 Фf5 40. Ch4 d4.

Пока белые ждали цейтнотной ошибки, черные заметно активизировались. Здесь мне следовало попросить у судьи конверт.

41. cd Фе6.

Корчной знал, что контрольные ходы сделаны, но по инерции играл быстро.

42. Фf2.

Ферзя я так даром не отдаю. У соперника раскрыт король, можно объявить не один шах с разных направлений. Однако точнее было 42. Фа6, и если 42...Фe4, то 43. Фb7.

42...Фe4 43. d5.

Не люблю блокированных пешек в центре, к тому же белой лабье нужны линии, а слону — диагональ.

43...Л: d5 44. Ле1 Фd3 45. Kph2 Лd6.

Записанный ход, над которым Корчной продумал 45 минут.

46. Ле3.

Белые не должны опасаться проникновения черных фигур на первую линию, ведь в случае шаха с поля h1 белый король всегда уйдет на g3.

46...Фd5 47. Фc2 Лd7 48. Фе2 Фd1 49. Фа6.

С намерением в ответ на 49...Фd2 сыграть 50. Фc8. Поэтому черные вновь предлагают размен ферзей, и белые в третий раз отказываются.

49...Фd4 50. Фе2 Фd1 51. Фc4.

Разумеется, этот шах можно было объявить и раньше, на 49-м ходу, но только сейчас, заставив мозг работать с повышенной нагрузкой, я сумел разглядеть в ворохе вариантов пикантную идею ловли централизованного коня.

51...Фd5 52. Фc3 Kd4 53. Лd3 Фе4 54. Сg3.

Много времени и сил потратил я на вариант 54. Cf2 Ф: f4 55. Сg3, но не обнаружил никакого перевеса после 55...Фf6 (на 55...Фe4 решает 56. Фc4 Kpg7 57. Kph1, и нет защиты от угрозы 58. Cf2; или 56...Лd5? 57. Cf2 Фf4 58. Kph1) 56. Фc8 Фd8.

54...h5.

Корчной вновь был в сильном цейтноте и играл импульсивно. Была ли у черных более стойкая защита? Кроме хода 54...Лd5, ничего не видно. Но тогда последует 55. Ле3 Фf5 56. Фc7. Можно схитрить — 54...h5 и только на 55. Kph1 сыграть 55...Лd5. Но и тогда после 56. Фc7 белые сохраняют сильную атаку.

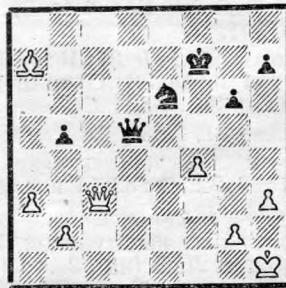
55. Kph1.

Если считать 25-й ход белых самым сильным, то 55-й — самый тонкий. Черный конь d4 попал в переплет, и для его спасения надо принимать чрезвычайные меры.

55...Лd5 56. Cf2.

Сперва я начал было рассматривать вариант 56. Фc7 Kpe8 57. Ф: h7, но уже стесненный временем решил попросту забрать вторую пешку.

56...Ke6 57. Л: d5 Ф: d5 58. С: a7.



58...Фd6.

До тех пор пока белые не образуют проходную пешку на ферзевом фланге, материальный перевес никак не ощущается.

59. Ce3 Фd5 60. Kpg1 h5 61. Фc2 Kg7 62. Фc7 Kpg8 63. Фb8.

Тут Корчной меня опередил, вторично попросив у судьи конверт. Я был этому даже рад: хотя я видел четкий выигрыш после 63...Kph7 64. Фе5 Фd1 65. Kph2 Kf5 66. Cf2 Kpg8 67. Фе6 Kph7 68. Ce1, но не знал точно, какой порядок ходов лучше после 63...Kpf7. То ли переводить ферзя на

поле d4, то ли слона на большую диагональ, то ли просто при ферзях образовать проходную пешку «a» и толкать ее в ферзи? Во время домашнего анализа моя задача сразу стала легче. Когда утром я пришел на доигрывание, метод выигрыша был уже ясен.

63...Kpf7 64. Фc7 Kpg8 65. Фе5 Фc6 66. Cf2.

Надо помешать черным с темпом напасть на слона.

66...Kpf7.

Если 66...Kf5, то 67. g4 hg 68. hg Фc1 69. Kpg2 Kh6 70. Cc5 и т. д. При необходимости белый король, скрываясь от шахов, просто идет вперед.

67. Фc5 Ф: c5.

На 67...Фb7 белые ходом 68. Фа7 все равно меняют ферзей, а после 67...Фe8 68. Фd5 ферзь с решающим эффектом попадает на важную диагональ. Черные принимают последнюю попытку использовать активную позицию своего короля.

68. С: c5 Kpe6 69. Cf8 Kf5 70. Kpf2 Kpd5 71. g4 Kd4 72. f5 gf 73. gh Ke6 74. Cg7 Kg5 75. h4 Ke4 76. Kpe3 Kpe6 77. Cd4 Kpf7 78. Kpf4. Черные сдались.

Самая трудная моя партия в Гастингсе 1975/76 года.

Стариндийская защита D86/b

А. ТОМИЧ

И. ЗАЙЦЕВ

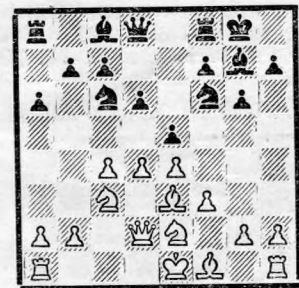
Чемпионат международного союза железнодорожников

Йорк, 1976

Примечания И. Зайцева

1. d4 Kf6 2. e4 g6 3. Kc3 Cg7 4. e4 d6 5. f3 0—0 6. Ce3 Cc6 7. Фd2 a6 8. Kge2 e5.

Как правило, этот контрудар в центре наносят несколько позже, когда пункт d4 оказывается после d4—d5 доступным для вторжения черного коня.



9. d5 Ka5.

Спорная дебютная идея, найденная во время партии. Продолжая сейчас 10. Kg3! c5 11. dc bc 12. 0—0—0 Ce6 13. Ф: d6 (после 13. b3 d5! вскрытие игры к выгоде черных) 13...Ф: d6 14. Л: d6

С: с4 15. b3, белые получали явный перевес, что ставило под сомнение дебютный эксперимент черных.

10. Kc1 c5 11. a3?!

Хотя в случае 11. dc bc 12. Kb3 K: b3 13. ab Лb8 черные получали контригру на ферзевом фланге, все же позиция оставалась более благоприятной для белых. После того как югославский мастер отказался от вскрытия центра, шансы сторон уравнились.

11... Фc7 12. Фd3?

Потеря драгоценного времени. Как вскоре выяснится, угроза поймать коня — фиктивна. Уж если белые во что бы то ни стало хотели провести b2—b4, это можно было сделать посредством 12. Лb1 Cd7 13. b4 cb 14. Л: b4. Правда, вместо 13...cb точнее 13...K: c4 14. С: c4 cb 15. Л: b4 a5 16. Kb5 С: b5 17. Л: b5 Ф: c4 18. Л: b7, что приводит к примерно равной игре.

12... Cd7!

Оказывается, что 13. b4? cb 14. ab K: c4! 15. Ф: c4 Ф: c4 16. С: c4 Лfс8 ведет к потере пешки без всякой компенсации.

13. a4.

Приходится переключаться на защиту. Действительно, подрыв b7—b5 выглядел достаточно неприятным. Теперь же 13...b5?! слабо ввиду 14. cb (не 14. ab из-за 14...K: c4! 15. Ф: c4 ab) 14...c4 15. b6.

13... Kh5.

Заключив на выгодных условиях перемирие на ферзевом фланге, черные начинают подготовку генерального наступления на другом краю доски.

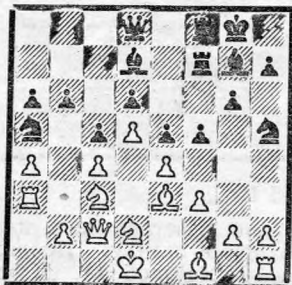
14. Фe2 15. Kb3 b6.

В случае 16. K: a5 ba воспользоваться линией и пунктом b4 смогут только черные.

16. Kd2 Лf7 17. Ла3.

Ладья дежурит на линии «а» на случай возможного b7—b5. В то же время под прикрытием сильного центра белый король намерен укрыться на ферзевом фланге. Рокировка в короткую сторону здесь сопряжена с еще большими опасностями. Так, на 17. Се2 неприятно 17...Kf4, а на 17. g3? — 17...f4.

17... Laf8 18. Kpd1 Фd8!



В первую очередь важно завязать игру на королевском фланге,

пользуясь разобщенностью сил соперника.

19. Krc1 Фh4 20. Kd1.

Прикрывая поле e1 и защищая слона f2 в варианте 20...Kg3 21. Cf2 (нет отскока Ke2) 21...f4 22. h3 Фе7 23. Лg1.

20... Kf6!

С идеей держать под прицелом пункт e4 и одновременно готовить размен чернополевых слонов, что обеспечит дальнейшее вторжение в тыл соперника.

21. Cd3 Ch6 22. ef gf 23. g3.

Конечно, ни 23. С: f5 С: f5 24. Ф: f5 K: d5, ни 23. С: h6 Ф: h6 24. С: f5 С: f5 25. Ф: f5 K: c4 не могло устроить белых.

23... Фh5 24. С: h6 Ф: h6 25. Kpb1 Le7.

Для увеличения своего просторанственного перевеса черным необходимо подготовить прорыв в центре e5—e4, и они целиком направлены на решение этой проблемы. Уже грозит 26...e4 27. fe fe 28. K: e4 K: e4 29. С: e4 Л: e4 30. Ф: e4 Cf5.

26. Kf2 Kph8.

Важная профилактика. Черные задумали перевод ферзя по маршруту h6—e3—d4. В центре ферзь будет расположен очень удачно, и угрозы, создаваемые им, окажутся весьма действенными. Однако немедленное 26...Фe3 встречало эффективное возражение 27. Kg4! Фd4 (27...fg — 28. С: h7 K: h7 29. Л: e3 Cf5 30. Ke4 Kg5 31. fg) 28. С: f5 С: f5 29. Kh6 Kph8 30. K: f5.

27. Ла1.

Белые хотят совершить после 28. Кра2 некое подобие искусственной рокировки, но запаздывают...

27... Фе3 28. Kd1 Фd4 29. Le1 e4! 30. Cf1.

Плохо и 30. fe fe 31. K: e4 K: e4 32. Л: e4 Л: e4 33. С: e4 Лf1 34. Cd3 Л: d1 35. Ф: d1 Cf5.

30... e3 31. Ла3.

Совсем бесперспективно 31. Kb3 K: b3 32. Ф: b3 f4 и т. д.

31... f4 32. g4?

Равносильно капитуляции. Но и после 32. gf Лfе8 (на 32... Cf5 — 33. Cd3!, но не 33. Ф: f5? Ф: d2) 33. Ke4 K: e4 34. fe Л: e4 35. Лd3 Ф: c4! положение белых трудное.

32...Лfе8 33. Лd3 Фе5 34. Kna2 b5 35. b3 ba 36. ba Фg5 37. Kb1 Лb8 38. Лс3 Лb4 39. Ла3 Фh4 40. Le2 K: c4. Белые сдались.

В Минске с 25.XII.1975 по 17.I.1976 проходил VI Мемориал А. Сокольского. Победу одержал В. Савон — 8½ из 13. Далее стали: О. Деметьев и А. Капенгут — по 8, В. Купрейчик и С. Юферов — по 7½, М. Подгаец — 7, В. Вухман, Е. Мочалов и А. Петросян — по 6½, В. Дыдышко — 6, С. Бегун и М. Шерешевский — по 5½, В. Литвинов — 4½, А. Войцех — 3½.

Индийская защита R78/b

С. ЮФЕРОВ А. КАПЕНГУТ

Примечания А. Капенгута

1. d4 Kf6 2. c4 c5 3. d5 e6 4. Kc3 ed 5. cd d6 6. e4 g6 7. f4 Cg7 8. e5?!

Введено в практику В. Микенасом. В монографии по этому дебюту, изданной в Дании (1973), система названа его именем.

8... Kf7 9. Ke4 de 10. Kd6 Kpe7 11. K: c8 Ф: c8 12. Kf3.

Мало обещает белым 12. d6 Kpf8 13. Kf3 Kc6 14. Cc4? Kb6! (Баумбах—Полугаевский, Бад-Либенштейн, 1963) или 14. Ce2 h6 15. fe Kd: e5 16. 0—0 K: f3 17. С: f3 Cd4 18. Kph1 Kpg7 19. Cd5 Лf8 (Гипслис — Л. Григорян, Кишинев, 1964).

12... Ле8 13. fe.

В партии Микенас — Суэтин (XXX чемпионат СССР) белые сыграли 13. Cc4, на что А. Суэтин рекомендует 13...Kb6.

13... K: e5 14. Cb5 Kbd7 15. K: e5.

Этот вариант разработан минским мастером М. Шерешевским. В нескольких партиях встретилось 15...С: e5 16. 0—0.

Литтлвуд—Кобо (Англия, 1975): 16...a6? 17. d6 Kpf8 18. Фd5 Cd4 19. Kph1 Kf6 20. Ch6 Kpg3 21. Л: f6! и белые выиграли.

Шерешевский—Капенгут (Минск, 1974): 16...Фc7 17. Фg4! Kpd6 18. Л: f7 Cd4 19. Kph1 Ke5 20. Лf6 Kp: d5 21. Фе2 c4, и белым следовало продолжать 22. Cf4! с решающей атакой.

А. Петросян — Капенгут (Ярославль, 1975): 16...c4 17. d6 Kpf8, и сейчас вместо 18. Фd5 Фе5 19. Ф: c5 K: c5 20. С: e8 Kp: e8 21. Le1 Kd3 22. Cf4 K: e1 23. Л: e1 f6 24. С: e5 fe 25. Л: e5 Kpd7 26. Le7 Kp: d6 27. Л: b7 a5 с равенством лучше 18. Ch6 Kpg8 19. Фd5 Фе5 20. Ф: c5 K: c5 21. С: e8 Л: e8 22. Lae1 с перевесом.

Испытывалось и 16...Kpf8 (с перестановкой ходов — 15...Kf8 16. 0—0 С: e5). В партии Райкович — Планиц (Майдапек, 1976) было: 17. Фf3 f5 18. g4 Cd4 19. Kph1 Ke5 20. Фg2 Лd3 21. gf Kpg7 22. Cg5 Лd6 23. Lae1 Лb6 24. Cf4 Kf7 25. fg Л: g6 26. Фf3 Фg4 27. Ф: g4 Л: g4 28. Le7 С: b2 29. Се8, и белые выиграли.

15... Kpf8! 16. 0—0 Л: e5 17. Cf4.



Черные на распустье. В партии Каган — Артишевский (Минск, 1975) встретилось 17...Le4 18. Фf3 f5 19. Lae1 Cd4 20. Kph1 Kf6 21. Cg5 Л:е1 22. Л:е1 Kg4 23. h3 Ke5 24. Fg3 a6 25. Л:е5! с преимуществом.

Савон против Шерешевского (Минск, 1973) предпочел пожертвовать качество: 17...a6 18. С:d7 Ф:d7 19. С:e5 С:e5, и сейчас вместо 20. Фb3 Kpg7 21. Lae1 f6 22. Kph1 b5, с достаточной компенсацией, И. Болеславский и я рекомендовали в «Информаторе» (№ 17) 20. Фf3! с более удобной игрой. Несколько позже мне удалось найти важное усиление на ход 17. Cf4.

Эта позиция и возникла в комментируемой партии, но Юферова ждал неприятный сюрприз.

17...c4! 18. С:d7.

В пользу черных 18. С:e5 К:e5 19. Kph1 Фc5 20. Ca4 Ld8. При первом взгляде на позицию кажется, что черные решили пожертвовать качество в другой редакции, однако...

18...Фc5! 19. Kph1 Л:d5 20. Fg4.

На 20. Cd2, как и на 20. Ce3, следует 20...Фd6.

20...f5 21. Фh3.

Другое продолжение — 21. Ce6 fg 22. Cd6 Kpe8 23. С:c5 Л:c5 24. Lae1 Le5 25. Л:e5 С:e5 26. Le1 Ld8! — приводит к прозаическому эндшпилю с лишней пешкой у черных.

21...Л:d7 22. Ф:h7 Kpf7 23. Lad1.

В партии Шофман — Капенгут (Ярославль, 1975) было: 23. Ch6

Lg8 24. Lae1 Le7 25. Ld1 Fe5 26. Cf4, и теперь инициатива белых нейтрализовалась путем 26...Фf6 27. Фh3 (27. Ld6 Lh8) 27...Lge8.

23...Lad8.

Недостаточно 23...Ld3 24. Ch6 Lg8 (24...Фd4 25. Л:d3 cd 26. Lc1! или 24...Фe5 25. Lde1) 25. Л:d3 cd 26. С:g7 Л:g7 27. Фh3, отыгрывая пешку «d».

24. Л:d7 Л:d7 25. h4.

На пути реализации лишней пешки у черных немало трудностей из-за необеспеченного положения короля. Прежде всего необходимо отразить непосредственные угрозы h4—h5 и Ch6 и при случае Л:f5.

25...Фe7 26. Cg5 Fe2 27. Лf3 Fe5 28. Lf1 Fe2 29. Лf3 Ld1 30. Kph2 Fe5!

Напрасивался размен ладей 30...Ld3, после чего не проходит 31. Л:f5 gf 32. Ф:f5 Kpg8 33. Фc8 Cf8 34. Ф:c4 Kpg7, но неприятно 31. h5. Черным нужно спровоцировать этот размен в ситуации без контршансов у соперника.

31. Cf4 Fe1 32. Kph3 Fe7?!

Черные увлечены идеей комплексного отражения угроз. На 33. Kph2 они заготовили 33...Ld8 34. Cg5 Fe5 35. Cf4 Fe1 36. Lg3 Ф:g3, а в случае 33. h5 Lh1 34. Ch2 Fg5 35. hg Krf6 36. Lg3 Фf4 у белых полный пат. Однако сильнее 33. Le3, после чего не проходит 33...Ld3 34. Л:d3 cd 35. h5 Фf6 ввиду 36. h6.

Выигрыш достигался путем 32...Фe6! Например: 33. Ch6 Lh1 34. Kpg3 Fe5 35. Cf4 (35. Lf4 Lf1 и 36...Фe1) 35...Фe1 36. Lf2 Lf1

или 33. Kph2 Ld3 34. Li2 Ld8 35. Ch6 Fe5 36. Cf4 Fe1. Идея хода 32...Фe6 раскрывается в варианте 33. h5 gh 34. Ф:h5 Fg6.

33. Le3 Фc5 34. Kph2 Фd4 35. Ce5.

Лучшая защита. Белые переходят в ферзевый эндшпиль без пешки.

35...Ф:e3 36. Ф:g7 Kpe6 37. Фf6 Kpd5 38. Фd6 Kpe4 39. Ф:d1 Kp:e5 40. Фd7 Фb6 41. Fg7 Kpe4 42. Kph1.

Эндшпиль тяжелый. Единственный козырь белых — образовать проходную по линии «h». Черные могли не дать партнеру контригры, продолжая 42...Фc6 с последующим продвижением пешек ферзевого фланга. Вместо этого они пытаются тактическим путем использовать своего централизованного короля.

42...Фb4 43. Фf6 Kpe3?

Сильнее 43...b5. Сейчас у белых появляется достаточная встречная игра.

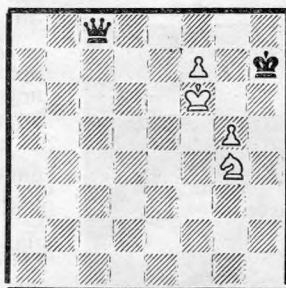
44. Kph2! b5 45. Ф:g6 Ф:b2 46. Ф:f5 Фd4 47. h5.

Точнее 47. Fg5, и нельзя 47...Фf4 из-за 48. g3.

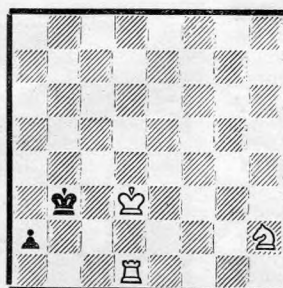
47...c3.

Заманчиво было 47...Фh4 48. Фh3 Ф:h3 49. gh c3 50. h6 c2 51. h7 c1Ф 52. h8Ф, пытаясь реализовать лишнюю пешку, но после 48. Kpg1 c3 49. Fe5 Kpd2 50. g3! Фc4 51. Kpf2 у белых не хуже.

48. Фg5 Kpf2 49. h6 Фd6 50. Kph3 Фd3 51. Kph2 c2 52. Фh4 Kpf1 53. h7 c1Ф 54. Фf6! Kpe2 55. Fe5 Kpf2 56. Фf6. Ничья.



№ 1



№ 2



№ 3



№ 4



№ 5



№ 6

Предлагаемые шесть позиций составлены международным мастером по шахматной композиции Э. Погосянцем. Начинают белые.

В позициях № 1, 2, 3, 6 белые выигрывают. В позициях № 4, 5 — ничья.

Решения будут опубликованы в следующем номере.

СТУШВИШЬКИ МАСТЕРСТВА

Первое условие

РЕЧЬ В ЭТОЙ статье пойдет о совершенствовании юных шахматистов, уже достигших I—II разряда. Не собираясь умалять роли тренера, — она очень важна — я глубоко убежден, что рост без самостоятельных занятий немыслим.

Чтобы достичь крупных высот, наряду с талантом, безусловно, нужны трудолюбие, любовь, преданность шахматам. Даже самым одаренным шахматы «не прощают» прохладного отношения к себе. Каждую партию надо не просто сыграть, а пережить! Да и в повседневных занятиях требуется не только усердие и серьезность, но и постоянная активность восприятия, иными словами, непрестанное напряжение мысли.

Именно эти качества у своих учеников должен воспитывать умелый педагог. Давая теоретические сведения и практические задания, методист обязан направить самостоятельную работу юных с учетом их наклонностей и вкусов.

В этом отношении очень важен умелый подбор литературы.

Работа с литературой

Занятие с книгой должно быть планомерным, к прочитанному надо относиться критически. С одной стороны, разбор «от корки до корки» даже самых лучших учебных пособий может привести к утрате собственной живой мысли. Но еще более чревато последствиями пренебрежение к имеющейся информации.

Как уловить здесь чувство меры?

Попробуем рассмотреть этот вопрос подробнее. Известно, что современный дебют неразрывно связан с последующим миттельшпилем. Поэтому изучение того или иного дебюта целесообразно совмещать с анализом миттельшпильных позиций, возникающих из этого начала.

В работе над дебютным репертуаром очень важное значение имеет верный подбор теоретической информации, правильная организация труда. Действительно, без необходимого материала трудно представить дальнейший анализ. Не менее важна создаваемая благодаря этому привычка к систематизации.

Но как все это может получиться на деле? Мой опыт общения с многими молодыми шахматистами показывает, что сейчас очень модным стало составление картотек. При этом порой теряется всякое чувство меры в сборе

А. СУЭТИН, гроссмейстер

информации. Подбирается все подряд — и важное, и второстепенное. В итоге затрачен огромный труд, а польза от такой «картотеки» невелика. Чтобы найти основное, приходится каждый раз рыться во всех записях, затрачивая на это уйму времени.

В практических целях подбор материала для дебютного репертуара следует ограничивать только партиями, наиболее существенными в теоретическом отношении. Заметим, что именно так делают гроссмейстеры и мастера.

Возвращаясь к разговору об одновременном изучении дебюта и миттельшпиля, хочу посоветовать, что к этим своим записям надо добавить и проанализированные, наиболее важные партии. Тогда, готовясь к соревнованиям, у вас все окажется под рукой.

Главное — суть

При изучении дебюта и возникающего из него миттельшпиля надо не столько стремиться запоминать варианты, сколько изучать его стратеги-



А. Суэтин.

ческие идеи, знать тактические нюансы. Иначе за деревьями можно не увидеть леса!

Рассмотрим следующий пример. В разменном варианте славянской защиты после 1. d4 d5 2. c4 c6 3. Kf3 Kf6 4. cd cd 5. Kc3 Kc6 6. Cf4 издавна является проблемой, какой способ защиты более рационален: 6...Cf5 7. e3 e6 или 6...e6. Естественно, на каждую из этих тем сыграно множество партий. Если отбросить тактические детали, можно сделать такой вывод: при первом способе успешно разрешается проблема развития белопольного слона черных, но он отключается от защиты ферзевого фланга. Сопоставляя различные партии, можно подметить общую черту: белые чаще стремятся завязать активную игру именно на ферзевом фланге.

Поучительно, например, развитие партии Ботвинник — Таль (матч, 1961), где было: 8. Cb5 Cb4 9. Ke5 Fa5 10. C:c6 bc 11. 0—0 C:c3.

Нелегкая игра у черных и в случае 11...Lc3 12. Ka4 0—0 13. a3 Ce7 14. b4 или 11...c5 12. Kc6 Fa6 13. Fa4 Ф:a4 14. К:a4 Lc3 15. К:b4 cb 16. Lfcl с сильным давлением белых на ферзевом фланге.

12. bc Ф:c3 13. Фc1! Ф:c1 14. Lf:c1 0—0 15. f3 h6 16. К:c6 Lfe8 17. a4 Kd7 18. Cd6 Kb6 19. Cc5 Cd3 20. К:a7!, и белые достигли своей цели.

При 6...e6, напротив, черные, как правило, должны опасаться атаки на королевском фланге. Это подтверждаются следующие примеры:

Липницкий — Смыслов (XX чемпионат СССР, 1952): 7. e3 Ce7 8. Cd3 Kb4? 9. Cb1 0—0 10. a3 Kc6 11. Fd3 Cd7 12. h4 Fb6 13. Ke5! Lfd8 14. La2 Kpf8 15. g4 К:e5 16. de Ke4 17. f3 К:c3 18. Ф:h7 Kpe8 19. bc Ldc8 20. Kpf2 Cf8 21. g5! Lc4 22. Kpg3 Kpd8 23. Fg8 Kpc7 24. Ф:f7 Cc5 25. Cd3 Л:c3 26. Lb1 Lb3 27. Lc1 Fa5 28. Lас2 b6 29. Фе7! Л:d3 30. Л:c5 bc 31. Л:c5 Ф:c5 32. Ф:c5 Cc6 33. Fd6 Kpb6 34. a4 Le8 35. g6 a5 36. Cg5 Lc8 37. Cd8 Kpb7 38. Фе7 Kpb8 39. С:a5 Lb3 40. Cb4 d4 41. Cd6 Кра8 42. Ф:e6. Черные сдались.

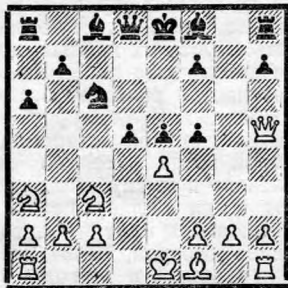
Портиш — Петросян (Москва, 1967): 7. e3 Cd6 8. Cg3! 0—0 9. Cd3 Le8 10. Ke5 С:e5 11. de Kd7 12. f4 Fb6? 13. 0—0! Ф:e3 14. Kph1 Fb6 15. Fh5 Kf8 16. Lf3 Kg6 17. Cf2 Fd8 18. Kb5 Kce7 19. Kd6 Cd7 20. Ch4 Fb6 21. Lh3 h6 22. Cf6 Ф:b2 23. Lf1 Kf5 24. С:f5. Черные сдались.

О подборе партий

На первых порах, вероятно, целесообразно выписывать интересные вас партии целиком, с важнейшими конкретными примечаниями в дебюте и миттельшпиле. Подобный сбор материала весьма кропотлив, но это, несомненно, облегчит последующий анализ, сделает его более продуктивным.

Безусловно, научиться выбирать наиболее существенные партии, т. е. информацию, заслуживающую полного доверия, — дело не простое. Здесь как раз чрезвычайно полезна помощь тренера или более сильного и опытного шахматиста. Впрочем, не надо и преувеличивать трудности. На помощь, например, всегда можно призвать актуальную теоретическую периодику.

Предположим, вас интересует острый вариант сицилианской защиты: 1. e4 c5 2. Kf3 Kc6 3. d4 cd 4. K: d4 Kf6 5. Kc3 e5 6. Kdb5 d6 7. Cg5 a6 8. C: f6 gf 9. Ka3 f5. Как при этом пройти мимо борьбы идей, которая, например, встретилась в партии Кузьмин—Купрейчик (Минск, 1971)? Последовало: 10. Фh5?! d5!



Возникает исключительно острая игра, насыщенная богатыми комбинационными возможностями. На примере следующего анализа попробуем дать иллюстрацию рассуждениям о работе над информацией одновременно по дебюту и миттельшпилю.

11. K: d5?

Сравнение с другими приведенными партиями показывает, что этот естественный ход — не лучший.

Возможно 11. 0—0—0 C: a3 (заслуживает внимания 11... Kd4!?) 12. ba fe (лучше, чем 12... Kd4 13. e! Фа5 14. Л: d4! ed 15. Сb5 ab 16. Le1 с опасной атакой у белых) 13. Л: d5 Fe7 14. K: e4 Ф: a3 15. Kpd1 Ce6 16. Kd6 Kpe7 17. Фg5 Kp8 18. Фh6, ничья (Фишер — Селдер, сеанс, Буэнос-Айрес, 1971).

Вероятно, сильнее всего 11. ed C: a3 12. ba Фа5 13. Kpd2 Ke7 14. Фе2 с острой игрой (Желяндинов — Купрейчик, СССР, 1970).

Безусловно, этот момент — важнейший в стратегическом развитии данной партии. Именно здесь требуется как можно более точная теоретическая информация.

Но для юного шахматиста не менее поучительно и последующее развитие миттельшпиля, который мы даем с необходимыми краткими примечаниями.

11... C: a3 12. ba Фа5 13. c3.

В партии Буца — Унгурану (чемпионат Румынии, 1973) было: 13. Kpd1?! Ce6 14. Kf6 Kpe7 15. ef Лад8

16. Cd3 Фс3 17. Лс1 Сс4 18. Ке4 Л: d3 19. cd Ф: d3 20. Kd2 Лd8 21. Фg5 f6 22. Фg7 Сf7 23. Фh6 Kd4! 24. Лс7 Лd7 25. Л: d7 Kp: d7, и черные вскоре выиграли.

13... Ce6 14. 0—0—0 fe (очень хорошо и 14... 0—0—0) 15. Kf6 Kpe7 16. K: e4 Ф: a3 17. Kpd2.

В случае 17. Kpс2 черные форсированно выигрывают, продолжая 17... Фа4 18. Kpd3 Лад8 19. Kpe3 Ф: d1 20. Фh4 Kpd7.

17... Лад8 18. Cd3 f5!

Оба короля в центре. Но в то время как черный находит надежное укрытие на поле с8, у белого нет хорошего пристанища.

19. Фh4 Kpd7 20. Kg5 e4 21. K: e6 Kp: e6 22. Фh6 Kpd7 23. Сс4 Фb2 24. Kpз3 Kpс8 25. Фg7 f4 26. Kp: f4 Ф: f2 27. Kpg5 Ф: g2. Белые сдались.

Особенно важным является искусство критического анализа.

Пробный камень мастерства

Роль анализа трудно переоценить. В связи с этим не лишне вспомнить следующие положения, выдвинутые М. Ботвинником во вступительной статье к книге «XI Всесоюзное первенство» (1939): «В чем заключается искусство шахматного мастера? В основном — в умении анализировать шахматные позиции...» И далее: «Вывод напрашивается сам собой: кто хочет стать выдающимся шахматистом, должен совершенствоваться и в области анализа».

Возникает вопрос: как, каким способом научиться правильно анализировать? От уяснения цели работы до ее осуществления — «дистанция огромного размера». Обратимся опять к проблемам дебютного анализа и предположим, что материал для суждений собран и систематизирован достаточно умело и начинается самостоятельная аналитическая работа.

Было бы неверным преуменьшать трудности анализа. Он увлекателен, но прежде всего для тех, кто уже обладает шахматным мышлением. А оно воспитывается далеко не сразу. Прежде надо овладеть определенным объемом знаний, развитым комбинационное зрение. Это также сложный процесс. Вначале шахматист замечает лишь простые угрозы, затем начинает видеть всевозможные двойные удары и, наконец, то гармоническое взаимодействие фигур, которое приводит к комбинациям. Только пройдя такую школу, шахматист получает необходимый фундамент, который позволит ему гибко пользоваться своими знаниями и навыками.

В процессе учебы старайтесь не шагать через несколько ступеней, не разбрасывайтесь, но, изучая типичные позиции, постоянно ставьте перед собой новые и новые задачи.

Я не изобрету пороха, если скажу, что лучшим учителем (в том числе и в искусстве анализа) является практика. Учаться и во время игры, и при последующем разборе сыгранной партии. Для развития аналитических навыков очень много дает, например, работа над отложенными позициями.

Неплохим средством для развития аналитических данных может служить разбор позиций без доски на диаграммах в шахматных книгах, анализ позиций «вслепую» и т. п. Оказывая пользу в этом отношении, оказывает также решение этюдов и задач.

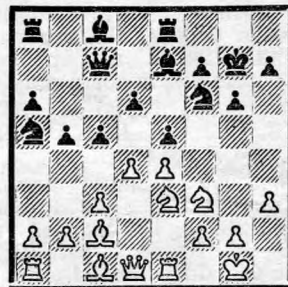
Говорят, что лучше один раз увидеть, чем пять раз услышать. Поэтому, когда представляется возможность, старайтесь наблюдать за анализом мастеров. Такие уроки полезнее многих теоретических лекций.

В молодые годы (да и сейчас!) меня всегда восхищало в подобном анализе редкостное свойство больших мастеров — узреть за порой почти мертвыми, абстрактными схемами огонь творчества.

Волшебство анализа

Остановлюсь на этом вопросе подробнее и приведу несколько примеров, которые могут помочь юным шахматистам понять смысл выдвинутого положения.

Моя первая встреча с гроссмейстером состоялась на командном первенстве ВЦСПС (1949), где я, еще кандидат в мастера, выступал на 1-й доске за ДСО «Труд». Моим партнером оказался И. Болеславский. Готовясь к партии, в которой я играл черными, решил остановить свой выбор на малоисследованном варианте испанской партии: 1. e4 e5 2. Kf3 Kc6 3. Сb5 a6 4. Ca4 Kf6 5. 0—0 Ce7 6. Le1 b5 7. Сb3 d6 8. c3 0—0 9. h3 Ka5 10. Сс2 c5 11. d4 Фe7 12. Kbd2 g6 13. Kf1 Le8 14. Ke3 Kpg7.



Я исходил из того, что на только что закончившемся тогда XVII чемпионате СССР это продолжение удачно применил черными против И. Болеславского С. Фурман — 15. de de, и черные хорошо подготовились к наступлению белых на королевском фланге.

Конечно, я понимал, что вряд ли меня ждет здесь «сладкая жизнь». Но посоветоваться было не с кем, а любопытство перевесило осторожность.

И вот едва я перевел часы, как натолкнулся на непредвиденный фланговый удар 15. b4!, и после 15... cb 16. cb Kc4 17. K: c4 bc 18. Сb2 стало ясно, что моя позиция неудовлетворительна. Каким-то чудом я спасся в эндшпиле.

Вскоре мы с И. Болеславским стали большими друзьями, провели в совместной работе множество часов. Я всегда восхищался не только его замечательным искусством анализа, но и исключительной требовательностью к себе, особенно в изучении

проигранных партий. Он всегда считал себя обязанным в анализе докопаться до истинных причин поражения, и его поиски носили конкретный характер.

Еще до личного знакомства с гроссмейстером В. Рагозиным я знал, что это шахматист очень оригинального мышления. В 1955 году мне довелось с ним работать над одной рукописью, к сожалению, не увидевшей света. Работа требовала быстрого анализа многих партий. За редким исключением, все эти партии носили сложный характер. Зачастую ввиду недостатка времени приходилось отказываться от глубоких, конкретных поисков. И всякий раз в таких случаях я замечал, как в Рагозине невольно подымался протест. Истинный художник, он забывал обо всем, кроме богатства и красоты внутренних идей шахмат.

Вот один из примеров:



Эта позиция возникла в партии Геллер — Котов (XXII чемпионат СССР, 1955).

Последующий замысел белых 16. b3! надолго увлек Рагозина. Действительно, с этого момента завязывается динамичная борьба. Причем ради создания инициативы на королевском фланге белые жертвуют пешку e4.

Последовало: 16...Kb4 17. Сb1 K:e4 18. Сb2 Сb7 19. d5 c4 20. bc b2 21. С:e4 Л:e4 22. Kg5.

Критическая позиция для оценки атаки белых. На 22...Лee8 может последовать 23. Фg4 с опасной угрозой Ke3—f5—h6. Котов сыграл 22...Ле7, но после 23. Фh5 h6 24. Kf5! Л:e1 25. Л:e1 hg 26. Ле3!! Сс8 27. С:g7! попал под сокрушительный разгром: 27...С:g7 28. Ле8 Сf8 29. Л:f8, и черные сдались. Итак, как будто все шло у белых как по маслу. Однако комбинационное чутье подсказало Рагозину, что не так все просто. Он заметил, что в распоряжении черных на 22. Kg5 была встречная жертва качества: 22...Л:e3! 23. Л:e3 K:d5. Это, несомненно, правильный ответ. У черных все основания не только ликвидировать атаку, но и уравнять шансы. Не проходит, например, 24. Фс2 g6 25. K:h7 Сg7, а в случае 24. Фh5 возможно 24...h6.

«Волшебным» аналитиком был гроссмейстер П. Керес. Вот некоторые методы его домашней тренировки. Например, он любил изучать одну и ту же проблемную позицию с разных точек зрения. Предположим, жертвуя пешку за инициативу, он с неистощимой изобретательностью изыскивал ресурсы атаки. Но вот наступала «мертвая

точка». Тогда Керес переворачивал доску на 180° и с таким же рвением и энергией начинал искать ресурсы обороны и контригры.

Осенью 1955 года мне позвонили из Риги и пригласили на 2—3 недели потренировать юного мастера М. Талья перед полуфиналом XXIII чемпионата СССР. К тому времени я не раз встречался с Талем и в общих чертах знал о его большой изобретательности. Но вот начались занятия. Таль в то время вряд ли «догадывался» о своем потенциале. На одном из первых занятий он стал мне показывать, как сейчас помню, свою партию с Б. Гургенидзе из командного первенства СССР 1955 г. Она протекала в острейшей борьбе и в итоге закончилась вничью. При демонстрации Таль стал сетовать, что отказался от лобовой атаки на короля. В подтверждение своих слов он показал фантастический залп вариантов. Мне стало ясно, что передо мной не юный мастер, а незаурядный гроссмейстер....

О школе мастерства

Юным шахматистам, желающим повысить уровень своего мышления (а следовательно, и игры), очень важно сделать анализ неотъемлемой частью своей домашней тренировки. Исходные позиции могут (и должны!) быть самыми разнообразными. Но все же, безусловно, упор следует делать на сложные ситуации, насыщенные тактическим содержанием. Большой частью таким условиям вполне удовлетворяют позиции, возникающие при переходе из дебюта в миттельшпиль. Неслучайно именно на таких проблемных построениях оттачивают свое аналитическое мастерство гроссмейстеры. При этом как бы достигается двойная цель: развитие аналитических навыков и проникновение в дебри взятой «на вооружение» дебютной системы.

Какое богатство возможностей открывает, например, перед любителем атаки следующий вариант системы Созины в сицилианской защите: 1. e4 c5 2. Kf3 Kc6 3. d4 cd 4. K:d4 Kf6 5. Kc3 d6 6. Сс4 e6 7. Се3 Се7 8. Фе2 a6 9. 0—0—0 Фс7 10. Сb3 Ka5 11. g4 b5 12. g5 K:b3 13. ab Kd7.



Возникает проблема выбора между позиционным ведением штурма — 14. h4 b4 15. Ka4 Kc5 16. Kpb1 Сb7 17. h5 и острым гамбитным продолжением — 14. Kf5!? ef 15. Kd5 Фd8 16. ef Сb7 17. f6 gf 18. Лhe1 с необозримыми осложнениями. В обоих случаях

пока нет сколько-нибудь определенной оценки.

Вообще, сплошь и рядом, по мере углубления в дебри таких позиций, полной ясности достичь не удастся, а чаще предстает еще более запутанная картина. Но это не должно смущать.

Во-первых, практический эффект такого анализа для общего развития мышления отнюдь не уменьшается. Напротив, попытка познания сложнейших, практически неисчерпаемых позиций раскрывает огромный простор для развития самых разнообразных сторон шахматного мышления. Во-вторых, как уже отмечалось, чем глубже анализ позиций при переходе из дебюта в миттельшпиль, тем больше вы получаете преимущества перед будущими противниками. А в подготовке едва ли не главное для шахматиста-практика постоянно быть впереди в своих «производственных секретах».

Не бойтесь дерзати!

Как правило, перспективными оказываются те юные шахматисты, которые уже на первых ступенях роста обнаруживают аналитическую любознательность. Пусть их первые опыты не всегда удачны, зато ценен почин!

Вспоминается разговор в 1947 г. с совсем молодым Е. Геллером. Нынешний лучший знаток старондийской защиты, он тогда только начинал «вгрызаться» в ее глубины.

И вот тогда Геллер не на шутку увлекся анализом партии Алаторцев — Кашляев (Москва, 1945), где встретился актуальный в те годы вариант системы Земиша: 1. d4 Kf6 2. c4 g6 3. Kc3 Сg7 4. e4 0—0 5. f3 d6 6. Се3 e5 7. Kge2 ed 8. K:d4 c6. В партии далее последовало: 9. Kc2 Ле8 10. Фd2 d5 11. 0—0—0 Фа5 12. cd cd 13. ed b5! 14. С:b5 Cd7 15. Сс4 Лс8 16. Сb3 Ка6 17. Ke4.



После 17...Kb4 18. Kc5 Kf:d5 19. a3! Lab8 20. ab K:b4 21. Ф:d7 белые остались с решающим материальным перевесом.

Геллер рассказывал, что он буквально «заболел» этой партией, она преследовала его даже ночью. Распутывая сложнейший клубок конкретных возможностей, Геллер, по его словам, не только нашел целый ряд усилий для черных, но и по-настоящему почувствовал суть многих идей старондийской защиты. Я не знал тонкостей его анализа, но после нашего разговора заинтересовался этой партией и обратил внимание на позицию, представленную на диаграмме. Вместо 17...Kb4 напрашивается жерт-

ва 17...Л:с2 с примерным вариантом 18. Кр:с2 Кb4 19. Крb1 Cf5!, и атака черных очень опасна. Думается, что есть над чем подумать и в другие моменты этой напряженной тактической борьбы.

Заметим также, что кроме гамбитного пути черные могут продолжать 13...Ка6 (вместо 13...b5) 14. g4 Cd7 15. Крb1 Лас8 16. Cd4 Кb4 17. К:b4 Ф:b4 18. Сg2 Лс4 с хорошей контригрой (Шайтар—Элисказес, Олимпиада, 1952).

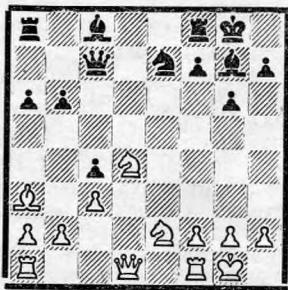
Искусство анализа тесно связано с развитием конкретного мышления — качества необходимого, но еще недостаточного для формирования истинного мастерства.

В практической игре далеко не всегда можно вступать на путь конкретных аналитических поисков. А вот верно оценивать течение борьбы и находить целесообразные планы всегда нужно.

Понятие плана в шахматном творчестве не остается неизменным. Давно прошли времена, когда считалось возможным провести план красной нитью через всю партию.

Еще в середине 20-х годов такие догматические представления о планах, создаваемых на... четвертом ходу до конца партии, меткой критике подверг Эм. Ласкер. Например, в своей статье «Капабланка и Алехин» он писал в 1926 г.: «Научитесь тщательно разрабатывать стратегические планы подобно Капабланке, и вы будете смеяться над планами, о которых вам рассказывают небылицы. Право же, трудно было удержаться от смеха, когда в самом конце вышеупомянутой партии, с ее прославленной, необычайно глубокой стратегией, я нашел спасающий маневр противника, опровергающий всю неслышанно продуманную стратегию и, очевидно, просмотренный автором слишком глубоких планов».

Тем более все это относится к современной динамичной борьбе, где тяжесть сражения часто на протяжении партии переносится с одного участка пространства на другой.



Эта позиция возникла в партии Силмэн—Смыслов (США, 1976) после 16 ходов.

Глядя на внешнюю структуру, трудно предположить, что в этой партии в скором времени дело кончится разгромом белых на королевском фланге. Ведь ареной сражения пока является ферзевый фланг. Так и было до известного момента.

В партии последовало: 17. Фа4 Cd7 18. Фb4 Лfе8 19. Фd6 (громоздкий

маневр ферзя белых только помогает черным развить инициативу по всему фронту) 19...Фb7! 20. Лfе1 Кd5 21. Кf4 Кf6 22. f3 g5! 23. Кfе2 Кd5 24. Фg3 h6 25. Фf2 b5.

Это наступление кажется локальным. Но, вскрывая игру на ферзевом фланге, черные прежде всего руководствуются дальнейшей активизацией своих сил и зорко подмечают слабость диагонали a7—g1 в сочетании с угрозами пункту f2.

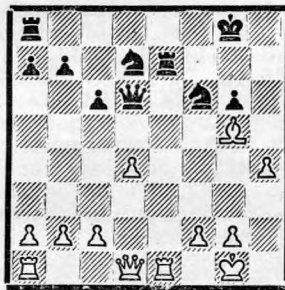
26. Кg3 b4 27. cb К:b4 28. Л:e8 Л:e8 29. Кdf5 Кd3!

Решающий маневр! Становится очевидным, что исход борьбы решает молниеносная атака черных на белого короля.

30. Фd2 Фb6 31. Крf1 c3 32. bc Сb5. Белые сдались.

На подобных примерах очень хорошо оттачивать свое позиционное чутье. Конечно, интуиция в оценке у того или иного юного шахматиста свидетельствует прежде всего о его природном даровании. Неслучайно, например, вошла в пословицу замечательная позиционная интуиция Х. Р. Капабланки. Но интуиция — отнюдь не мистическая категория. Она прежде всего вырабатывается на практике и опыте.

В этом отношении очень полезно читать комментарии больших мастеров. Разве не поучительно следующее примечание М. Талья к партии Таль—Ботвинник (матч, 1961)?



Эта позиция возникла после 19 ходов. У белых три пешки за фигуру, т. е. примерно равный эквивалент. Таль писал: «Когда я в анализе после партии начал с пулеметной скоростью выпаливать варианты, рассчитанные во время партии, которые демонстрировали удобность позиции черных, М. Ботвинник сказал: «Мне вначале позиция казалась более приятной для белых, но потом я нашел правильный план: нужно ладьи менять, а ферзей сохранить».

Вначале такая оценка показалась мне удивительно абстрактной, но когда я снова начал перебирать те самые многочисленные варианты, то пришел к выводу, что М. Ботвинник был абсолютно прав: в окончании без ферзей стройная пешечная цепь белых при поддержке активного слона обеспечивала им определенный перевес. При наличии на доске ферзей черные могли рассчитывать на атаку ввиду ослабления поля g4».

Итак, отличное позиционное чутье М. Ботвинника избавило его от ненужных в данной позиции расчетов.

Об этом свидетельствует дальнейшее течение партии: 20. Фd3 Крg7 21. Фg3? (правильно 21. f4 Лас8 22. Ле5! с равными шансами. Теперь пешки белых на королевском фланге теряют эластичность, а лишняя фигура черных становится очень существенным фактором) 21...Л:e1 22. Л:e1 Ф:g3 23. fg Лf8! 24. c4 Кg4 25. d5 cd 26. cd Кdf6 27. d6 Лf7 28. Лс1 Лd7 29. Лс7 Крf7 30. С:f6 К:f6 31. Крf2 Крe6 32. Л:d7 Кр:d7 33. Крf3 Кр:d6 34. Крf4 Крe6 35. g4 Кd5 36. Крe4 Кf6 37. Крf4 Кd5 38. Крe4 Кb4 39. a3? (лучше 39. a4) 39...Кс6 40. h5 g5 41. h6 Крf6 42. Крd5 Крg6 43. Крe6 Ка5 44. a4 Кb3!, и у черных выигранная позиция. Вскоре Таль сдался.

Разумеется, есть много позиций, сравнительно легко поддающихся оценке. Одни из них нетрудно «взвесить» на основании позиционных факторов, другие исчерпываются аналитическим путем. Но чаще всего возникающие в борьбе позиции нельзя исчерпать ни конкретным расчетом, ни общими соображениями. В таких сложных ситуациях помимо устойчивых факторов большую роль играют и очень подвижные, динамические моменты. Иными словами, здесь очень тесно переплетаются расчет и интуиция, эти «альфа» и «омега» шахматного мышления.

Развитию «чутья» в понимании таких ситуаций способствует умение подметить самые маленькие индивидуальные особенности, присущие только данной позиции.

Выводы

Иной читатель спросит: исчерпан ли теперь разговор о необходимых и достаточных качествах шахматного мастерства. В чистом виде рассмотренные выше черты мышления достаточны для овладения шахматным мастерством. Но, овладев ими, станете ли вы наверняка мастером? Это другой и не простой вопрос. Есть много одаренных от природы шахматистов, хорошо понимающих игру и обладающих достаточно развитым конкретным мышлением, но так и не ставших мастерами. Нельзя забывать, что мастер прежде всего живой человек. И шахматы предъявляют немало требований именно к человеку. Здесь и твердость характера, и боевые качества спортсмена, и развитая память и т. д. И наконец, культура. Она предполагает не только всестороннее изучение шахматного искусства, но и широту общего кругозора. И в этом отношении нашим многим молодым шахматистам есть чему поучиться у своих предшественников.



В октябре 1972 г. был дан старт VII Олимпиаде по переписке. В соревновании приняли участие команды 10 стран, в каждой команде по шесть участников.

Если в предыдущей VI Олимпиаде (1968—1972) победа сравнительно легко досталась советским шахматистам, которые намного опередили своих соперников, то на этот раз борьба носила очень упорный характер. Основными нашими соперниками были шахматисты Болгарии.

Сейчас турнир приближается к завершению. Хотя законы еще не все партии, первое место практически уже обеспечено команде СССР, в которую входят (в порядке досок) О. Моисеев, А. Хасин, М. Юдович, Ю. Сахаров, Н. Копылов, Л. Омельченко.

Команда Болгарии, видимо, завоеует второе место. На первой доске прекрасного результата добился Г. Попов, набравший 7 очков из 9 и выполнивший норму гроссмейстера ИКЧФ.

На третьем и четвертом местах команды Англии и Голландии. В английской команде следует отметить результат К. Ричардсона на 3-й доске — 7½ очков из 9.

Французская защита E03/a

Г. ПОПОВ (Болгария) **Х. РИТТНЕР** (ГДР)

1. e4 e6 2. d4 d5 3. Kd2 e5 4. Kgf3 Kc6 5. Cb5 de 6. K:e4 Cd7 7. Cg5 Фb6.

Надежнее 7...Фа5 8. Kc3 cd 9. K:d4 Ce7. В партии Таль—Ульман (Москва, 1971) черные вместо 9...Ce7 сыграли 9...Cb4, и после 10. 0—0 C:c3 11. bc Ф:c3 12. Kf5 белые получили решающую атаку.

8. Фе2 cd 9. 0—0—0 h6 10. Ch4 Ce7.

Теперь черный король остается в центре. В случае 10...g5 11. Cg3 0—0—0 Попов в журнале «Шахматная мысль» указывает такой вариант: 12. Kfd2 Ka5 13. Kc4 K:c4 14. Ф:c4 Cc6 15. C:c6 Ф:c6 16. Л:d4 с трудным положением у черных.

11. C:e7 Kp:e7 12. Lhe1 Ld8.

Эффективный вариант приводит Попов на 12...Лс8: 13. Kd6! Kp:d6 14. K:d4 Kpe7 (или 14...K:d4 15. Л:d4 Ф:d4 16. Ld1 e5 17. f4! f6 18. fe fe 19. Л:d4 ed 20. C:d7 Kp:d7 21. Фg4 и т. д.) 15. Kf5 Kpf8 16. Л:d7 ef 17. Фc4 Kge7 18. Ld:e7 K:e7 19. Ф:c8 K:c8 20. Ле8X.

13. Фc4 a6 14. K:d4!

Эта жертва фигуры дает сильнейшую атаку.

14...ab 15. K:c6 C:c6.

К явной выгоде белых 15...bc 16. Фb4 Kpe8 (или 16...c5 17. K:c5 Kpe8 18. K:d7 Л:d7 19. Л:d7 Kp:d7 20. Фf8) 17. Kd6 Kpf8 18. Kc8 c5 19. K:b6 cb 20. K:d7.

16. Фb4 Kpe8 17. Kd6 Л:d6 18. Ф:d6 Фа5 19. Фb8 Kpe7 20. Ле3! b4 21. Ле5 Фb6 22. Фd6 Kpf6.

Плохо 22...Kpe8 из-за 23. Лb5!

23. Ле3 Лh7 24. Фb8 g5.

Черные отдают коня, так как не годится 24...Ke7 ввиду 25. Фе5 Kpg6 26. Лg3X.

25. Ф:g8 Лg7 26. Фh8 Kpg6 27. h4 gh 28. Лh1 Лh7 29. Фе5 Cd5 30. Л:h4 f5 31. Лg3 Kpf7 32. Ld4 Kpf8 33. Фf6. Черные сдались.

Защита Нимцовича D46/b

О. МОИСЕЕВ (СССР) **А. ХОЛЛИС** (Англия)

1. c4 Kf6 2. d4 e6 3. Kc3 Cb4 4. e3 c5 5. Ke2 d5.

Другим приемлемым планом развития черных в этом варианте является 5...cd 6. ed d5, возможно также построение с ходом d6 (например, 5...0—0 6. a3 C:c3 7. K:c3 d6), хотя в последнем случае два слона дают белым лучшие перспективы.

6. a3 C:c3.

Вариант 6...cd 7. ab dc 8. K:c3, как показала практика, дает белым несколько лучшие шансы.

7. K:c3 cd 8. ed dc 9. C:c4 Kc6 10. Ce3 0—0 11. 0—0 b6 12. Фd3 Cb7 13. Lад1 Фd7.

Этот ход рекомендован М. Таймановым. К трудной игре ведет 13...Ke7 14. Cg5 Kg6 15. f4! h6 16. f5 ef 17. C:f6 Ф:f6 18. Л:f5 Kf4 (или 18...Фd6 19. Ldf1 Kh8 20. h4 Lad8 21. Лf5! h5 22. Ca2 Ld7 23. Фf5 g6 24. Фg5 к выгоде белых, Балашов—Гипслис, XXXVIII чемпионат СССР) 19. Л:f6 K:d3 20. Л:f7 K:b2 21. Л:f8 Kp:f8 22. Лf1 Kpe8 23. Ce6 Ld8 24. d5 с большим перевесом у белых (Ботвинник—Толуш, Москва, 1962). Наиболее целесообразным для черных, вероятно, является продолжение 13...h6.

14. Cg5 Kd5.



На этом анализ Тайманова заканчивается с оценкой позиции как надежной для черных. На мой взгляд, после следующего размена шансы белых предпочтительнее: у них два слона, существенно также и то, что черным трудно активизировать слона.

15. K:d5 ed 16. Ca2 Lae8 17. Cb1 f5.

Вынужденный ход, после которого ослабляется пункт e5.

18. b4 Kd8 19. Cf4.

Заслуживало внимания 19. b5, на что у черных в ответ был выбор меж-

ду 19...Ke6 с дальнейшим 20...Kc7 и a7—a6 или 19...Kf7.

19...Cс6 20. Lfe1 Cb5 21. Фd2 Cc4 22. Ce5 Ле6.

На 22...Kf7 последовало бы 23. f4.

23. Ле3 Лg6 24. Лf3.

Лучше 24. f4. Теперь у черных находится интересная возможность.

24...Kf7.

Выясняется, что нельзя 25. C:f5? из-за 25...K:e5! 26. C:d7 K:f3; в случае 25. Л:f5 K:e5 26. Л:e5 (26. Л:f8 Kp:f8 27. de Л:g2 и т. д.) 26...Л:g2 27. Kp:g2 Фg4 черные форсируют ничью.

25. Cf4 Kd6 26. C:d6.

Лишь этот размен сохраняет за белыми перевес благодаря последующему захвату линии «e».

26...Л:d6 27. Ле1 Ле6.

Чтобы облегчить защиту, черные должны разменять одну ладью.

28. Л:e6 Ф:e6 29. Ле3 Фf6 30. f4.

Предупреждая возможную контригру, связанную с ходом f5—f4.

30...g6 31. Ле5 Kpf7 32. Фе3 a5.

Лучший шанс. Белые прочно захватили линию «e» и угрожают начать атаку на королевском фланге путем g2—g4, поэтому черным необходимо проявить активность. В первую очередь они стремятся вскрыть линию на ферзевом фланге для своей ладьи.

33. g4.

Теперь игра обостряется, однако других путей к поддержке инициативы у белых нет.

33...ab.

Слишком опасно 33...fg 34. f5 с угрозой 35. Ле6.

34. gf ba.

Снова лучшее продолжение. Пешка a3 опасна, и белые должны ее взять.

35. Ф:a3 Фh4.

Черные активизируют ферзя, угрожая при случае вечным шахом.

36. fg hg 37. C:g6 Kpg7?

Ведет к проигрышу. Плохо было и 37...Kp:g6 38. Лg5 Ф:g5 (или 38...Kpf7 39. Фа7 с решающей атакой) 39. fg. Шансы на ничью сохраняло 37...Kpg8! Например, 38. Фg3 Л:f4 (но не 38...Ф:f4? 39. Cf7) 39. Cf7 Kp:f7 40. Лf5 Л:f5 41. Ф:h4 Ce2!, и черные держат оборону, маневрируя слон по полям h5, f3, d1.

38. Фа7 Kp:g6.

Вынужденное взятие, так как на 38...Kpg8 решает 39. Фd7! Прикрывая поле g4 от шаха черного ферзя, белые ставят черных в цугцванг. В то же время грозит 40. Ле8.

39. Лg5 Ф:g5.

Черные обязаны отдать ферзя, так как на 39...Kpf6 выигрывает 40. Фg7 Kpe6 41. Ле5 Kpd6 42. Ф:f8 и т. д.

40. fg Лf4 41. Kpg2 Лg4 42. Kpf3 Л:g5 43. Ф:b6 Kph5 44. Фе6.

Решает быстрее всего.

44...Cd3 45. Kpf4 Ce4 46. Фе8 Лg6.

На 46...Kph4 следует 47. Фе7, а на 46...Kph6 — 47. Фh8 Ch7 48. Ф:h7 и т. д.

47. Фе5. Черные сдались.

О. МОИСЕЕВ,
международный мастер.

В следующих партиях, иггранных по переписке, проверялись две дебютные рекомендации Р. Фишера.

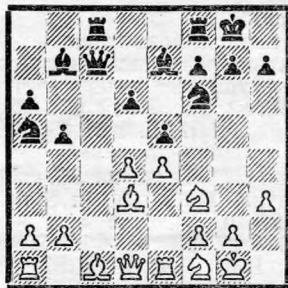
Испанская партия Е47/б

М. ЮДОВИЧ
(СССР)

М. БЕРТА
(Югославия)

VII командное первенство мира

1. e4 e5 2. Kf3 Kc6 3. Cb5 a6 4. Ca4 Kf6 5. 0—0 Ce7 6. Le1 b5 7. Cb3 0—0 8. c3 d6 9. h3 Ka5 10. Cc2 c5 11. d4 Фc7 12. Kbd2 cd 13. cd Cb7 14. Kf1 Лас8 15. Cd3.



Одна из популярных «испанских табей». Теперь черные могут играть по плану, предложенному В. Пановым, 15...d5. Вот как в этом случае обычно развиваются события:

I. 16. ed e4! 17. C:e4 K:e4 18. Л:e4 C:d5 19. Le1 Фb7 20. Cf4 Лfd8 21. Kld2 Cb4 22. Le3 f6. За пешку у черных многообещающая инициатива. Так развивалась партия Б. Верлинский—В. Панов (1944).

Тщетную попытку усилить игру белых предпринял В. Унцикер в партии с М. Эйве (1951). Вместо 20. Cf4 немецкий гроссмейстер избрал 20. Ke3, но 20...C:f3 21. Ф:f3 Ф:f3 22. gf Kc6 23. Kd5 Ch4 24. Le4 Лcd8 дало черным отличные шансы.

II. 16. de (это продолжение значительно перспективнее для белых) 16...K:e4 17. Kg3 f5 18. ef C:f6 19. C:e4 de 20. K:e4 C:e4 21. Л:e4 Фc2 (или 21...Kc4 22. Фb3; инициатива черных вряд ли стоит пешки) 22. Фd5 Kph8. Как указал Л. Аронин, белые добиваются теперь перевеса после 23. Ke1 Фc7 (или 23...Фс6 24. Ф:c6 Л:c6 25. Лb1) 24. Cf4 Фа7 25. Лb1 Kc4 26. b3 Лcd8 27. Фе6 Kd2 28. C:d2 Л:d2 29. Ле2, и черным предстоит трудная борьба за ничью.

Можно сделать вывод, что агрессивный ход 17...f5 создает ряд слабостей в лагере черных. Поэтому предпринимались попытки или обойтись без этого хода, или сыграть так при более благоприятных обстоятельствах.

17...Лfd8 18. Фе2 Cb4 19. Лf1 Фс6 20. Kf5, и белые получили преимущество (Бронштейн—Панов, 1946). А вот что было в партии Петросян—Трифуневич (1957): 17...Cb4 18. Ле2 f5 19. ef K:g3 20. fg Ф:g3 21. Cf5 d4 22. Ce6 Kph8 23. C:c8 C:f3 24. Фd3!, и осложнения закончились в пользу белых.

Вместо азартного 21...d4 в партии Аронин—Столяр (1957) было 21...Лс7, но и это не выручило черных после 22. Фd3 gf 23. Ch6 Лd8 24. Ле4!

15...Kd7 16. d5.

ИСПАНСКИЕ МОТИВЫ

Чаще встречается 16. Ke3, например: 16...ed 17. K:d4 Cf6 18. Kdf5 g6 19. Kh6 Kph8 20. Keg4 Cg7 21. Cg5 Ke5 с очень острой борьбой (Фишер—Инкуто, 1960). Вместо 20. Keg4 слабее 20. Лb1, как было в партии Смыслов—Керес (1959): 20...Cg7 21. Khg4 h5.

16...f5 (пожалуй, надежнее 16...Kc5) 17. Ke3.

Рекомендация Р. Фишера.

17...f4 (конечно, благоприятно для белых 17...fe 18. C:e4) 18. Kf5 Cd8 19. Cd2.

Фишер здесь ставит точку, полагая, что у белых большой перевес, но эта категоричная оценка требует еще практической проверки.

19...Kc4 20. Лс1.

Неубедительно 20. Cb4 ввиду 20...g6 21. C:c4 gf 22. Cd3 fe 23. C:e4 a5, и у черных полноправная контригра.

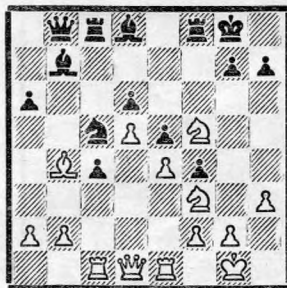
20...Фb8 21. C:c4.

И здесь на 21. Cb4 черные ответили бы 21...g6 с обоюдоострыми осложнениями. Заслуживало внимания и 21...K:b2.

21...bc.

Плохо 21...Л:c4 22. Л:c4 bc из-за 23. Фа4.

22. Cb4 Kc5.



В этом тактическом выпаде все дело. Если 23. Л:c4, то 23...K:e4 и выясняется, что красивая позиция коня на f5 имеет и свои темные стороны.

23. Kd2.

Не только парируя угрозы 23...K:e4 и 23...Kd3, но и усиливая нападение на оторвавшуюся от своих баз пешку c4.

23...Л:f5!

Если 23...g6, то хорошо 24. Фg4, например: 24...Kph8 25. K:d6 Ф:d6 26. K:c4 Фе7 27. K:e5.

24. C:c5.

Обмен ударами. На 24. ef черные ответили бы 24...Kd3.

24...Л:c5?!

Спорный момент. Лишь минимальное преимущество имели бы белые после 24...Лf8 25. Ca3 Ca5.

25. ef Ca5.

На 25...C:d5 белые ответили бы 26. K:c4!, и если 26...C:c4, то 27. Л:c4.

26. Ke4! Л:d5 27. Фh5 Фf8.

Неотразимую атаку получают белые в случае 27...C:e1? 28. Kg5 C:f2 29. Kpf1 h6 30. Фf7 Kph8 31. f6!

28. Ле2.

Не проходит теперь 28. Kg5 h6 29. Ke6 ввиду 29...Фf7!

28...Cd8 29. Л:c4 Лd1 30. Kph2 d5 31. Kc3 Лf1 32. Л:e5.

Очень сильным кажется ход 32. Л:f4, но это естественное продолжение могло причинить белым серьезные неприятности после 32...d4! 33. Л:e5 Cc7! или 33. Л:d4 ed 34. Ле8 Л:f2.

32...dc 33. Фе2!

Пешку f2 необходимо защитить. Если 33...Лс1, то 34. Ф:c4 Kph8 35. Фb4!, и белые выигрывают.

33...Л:f2 34. Ф:f2 Cc7 35. Фd4. Губительная связка возникает при 35. Ф:f4? Фb8 36. Ф:c4 Kph8.

35...f3! 36. gf C:f3? Следовало продолжать 36...Ф:f5 37. Ф:c4 Фf7 с вероятной ничьей.

37. Ф:c4 Фf7 38. Фc5!

Удачное положение белого ферзя в центре не позволяет черным использовать связку ладьи. Плохо 38...Ф:f5? 39. Ф:c7 Фf4 40. Kpg1 Фg3 41. Kpf1.

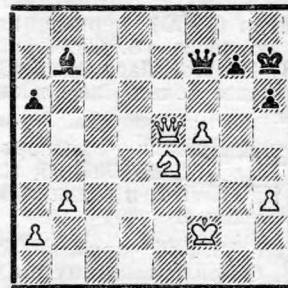
38...Cb8.

Или 38...h6 39. Kpg1. Черные намерены на 39. Kpg1 ответить 39...Ca7, чтобы после 40. Ле8 Ф:e8 41. Ф:a7 Фе1 42. Kph2 h5 поставить перед белыми трудные задачи. Но до этого дело не доходит.

39. Фc8 Фf8 40. Фе6 Фf7 41. Kpg1 C:e5 42. Ф:e5 h6.

Белые сохранили лишнюю пешку, а следовательно, и реальные шансы на победу.

43. Kpf2 Cb7 44. b3 Kph7 45. Ke4!



Централизация, в ней залог успеха! Грозит вторжение коня на d6, а при 45...C:e4 46. Ф:e4 g6 47. Фd3! (только к ничьей ведет 47. Фе6? Ф:e6 48. fe Kpg7) 47...a5 48. Kpf3 gf (при размене ферзей пешечный эндшпиль безнадежен для черных) 49. Kpf4, и при материальном равенстве у белых все шансы на победу. Если 49...Kpg6, то 50. Фd6 Kph7 51. Фе5 Kpg6 52. h4, и черным трудно защищаться.

45...Фh5?

А этот выпад встречает форсированное опровержение.

46. Kf6! gf 47. Фc7 Kpg8 48. Фb8 Kpg7 49. Ф:b7 Kph8 50. Фb8 Kph7 51. Фc7 Kph8 52. Фd8 Kpg7 53. Фе7 Kpg8 54. Фе4!

Самое простое и решительное. В случае 54. Ф:f6 Ф:h3 55. Фg6 Kpf8 борьба надолго затягивалась. После хода в партии возникает любопытная ситуация. Черные не могут избежать рокового для них размена ферзей, например: 54...Kpf8 55. Фb4 Kpe8 56.

Фg4 и т. д. или 54... Kph7 55. Kpg3 Фg5 56. Фg4 Фе3 57. Kph4.

54... Ф:h3 55. Фg2 Ф:g2 56. Кр:g2 Крf8 57. b4 Кре7 58. a4 Крд6 59. Крг3 Крд5 60. Крг4 Крс4 61. b5 ab 62. ab, и белые выиграли.

И еще одна «испанская попытка». В VII личном первенстве мира я играл белыми с И. Заплеталом (Чехословакия).

1. e4 e5 2. Kf3 Кс6 3. Сb5 а6 4. Са4 Кf6 5. 0—0 Се7 6. Ле1 b5 7. Сb3 0—0 8. с3 d5 9. ed К:d5 10. К:e5 К:e5 11. Л:e5 с6 12. g3.



Вновь рекомендация Р. Фишера, но сумеет ли она поколебать отличную репутацию атаки Маршала?

12... Кf6.

Большого внимания заслуживает 12... Cf6 13. Ле1 с5. Вот несколько примеров того, как развиваются в этом случае события:

14. d4 cd 15. cd Сb7 16. Кс3 К:c3 17. bc Фd7 18. Сb2 с преимуществом у белых (Матанович—Геллер, 1967). Вместо 17... Фd7 в партии Матанович—Остоич (1969) черные играли 17... b4, но после 18. Сb2 bc 19. С:c3 Фd7 20. Лс1 Лас8 21. Фd3 Лс5 22. d5 перевес белых не вызывает сомнений.

В партии Позняк—Рапопорт (переписка) было 14. d3 Сb7 15. Кd2 b4 16. Ке4! bc 17. Лb1, и позиция белых предпочтительнее.

Наряду с 13... с5 применялось и 13... Ла7. О'Келли таким путем уравнял шансы против Фишера (1965): 14. d4 Ле7 15. Л:e7 Ф:e7 16. С:d5 cd

17. Се3 Ле8 18. Кd2 Ch3 19. Фf3 Фе6 20. Ле1 Сg4, и черным не на что пожаловаться. Как указал И. Зайцев, неудачен ход 16. С:d5. Сильнее 16. Ка3! с возможным продолжением 16... Ле8 17. Кс2 Ch3 18. Cd2 Фе4 19. Ке1 Фе2 20. Ф:e2 Л:e2 21. Кf3 Сg4 22. Cd1, и у черных возникают трудности.

13. d4 Cd6 14. Ле1 Сg4 15. f3.

Другая возможность — 15. Фd3 с5 (на 15... Фd7 неприятно 16. Сg5) 16. Сс2 с4 17. Фf1 Фd7 с большими осложнениями. Проще 16. dc, как играл Фишер против Спасского (1966): 16... С:c5 17. Ф:d8 Ла:d8 18. Cf4 (18. Сg5 Лfе8 19. Кd2 Л:е1 20. Л:е1 h6 21. С:f6 Л:d2 благоприятно для черных) 18... h6 19. Ка3 g5 20. Се3 С:e3 21. Л:e3 Лd2 22. Кс2 Ле8, и у черных за пешку достаточная компенсация.

15... Ch3!

Рискованное продолжение. Надежнее 15... Ch5 и на 16. Кd2 — 16... с5.

16. Сg5 Фс7.

Черные уже должны пуститься во все тяжкие, иначе после 17. Кd2 и затем Ке4 белые получат перевес.

17. С:f6 gf (не 17... С:g3? 18. Се5 и т. д.) 18. f4?

Несомненно, сильнее было простое 18. Крf2.

18... С:f4! 19. Фh5.



При 19. gf Ф:f4 открытая линия «g» могла стать опасной для белых. В случае 20. Фh5 Лас8! очень сильна атака черных.

19... С:g3 20. Ле2.

Не проходит заманчивое 20. Сс2 ввиду 20... С:h2 (20... Cf2? 21. Kph1) 21. Kph1 Сg2 22. Кр:g2 Фg3 23. Крf1 (23. Kph1 Ф:e1 24. Кр:h2 Фf2) 23... Фg1 и т. д.

Продолжение 20. Ле3 я отверг ввиду варианта 20... Cf2 (в пользу белых 20... С:h2 21. Kph1 Фf4 22. Ф:h3) 21. Кр:f2 Фf4! (этот промежуточный шах очень важен) 22. Фf3 Ф:h2 23. Кре1 Лfе8, и позиция белых внушает серьезные опасения. Например: 24. Ле2 Фg1 25. Крд2 Фg5 26. Ле3 Сg4 27. Фf2 Ле7 и т. д.

20... Лfе8!

Силу этого простого хода белые недооценили. Ошибочно 20... С:h2? из-за 21. Kph1.

21. Kph1!

Единственная возможность. Лихая атака белых оказалась несостоятельной, преимущество теперь у черных.

21... Л:e2 22. Ф:e2 Cf4 23. Кd2 f5 24. Лg1 Крh8? 25. Фd3! Сg4 26. Сс2 f6.

Грозило 27. Л:g4, на 26... Лg8 белые ответили бы 27. h3, и если 27... Фе7, то 28. Л:g4.

27. h3 Фg7 28. hg Фh6 29. Крг2 Фh2 30. Крf1 Ле3 31. Кf3! (проще всего уравнивает шансы) 31... Фh3

32. Лg2 Ле3 33. Кg1 Л:d3 (недостаточно 33... Фh4 ввиду 34. Фd1) 34. К:h3 Л:h3 35. С:f5 h5. Присуждена ничья.

М. ЮДОВИЧ,
международный мастер.

«ШКОЛА АНАЛИЗА» (решения позиций, см. журнал № 6)

№ 1. 1. с8Лl Л:c4 2. Лh8! (2. Л:c4?, пат) 2... Крг4 3. Лh4 Крf3 4. Л:c4, и выигрывают.

№ 2. 1. Лb8 (1. Ла7? К:a3 2. Крb3 a1Лl) 1... Ка3 2. Крс5! Кра4 3. Лb4! Кра5 4. Лb8 с ничьей.

№ 3. 1. Крb7 а3 2. Крс6 (проигрывает 2. Сg7? f5! 3. Крс6 f4!) 2... а2 3. Сg7 f5 4. Крд5! Крс2 5. Са1! Крb1 6. Cd4 Крс2 7. Кре5. Ничья.

№ 4. 1. d6 (недостаточно 1. Крг7? Кd3 2. d6 Кс5) 1... Кd3 (нельзя 1... Кf3 из-за 2. Cd1) 2. Се8! Крh6! 3. d7 Ке5 4. e8Лl, и выигрывают, но не 4. e8Ф? Кf7! 5. С:f7, пат.

№ 5. 1. Ке7! (преждевременно 1. Крf6? Лh7 2. Ке7 Кре4! 3. Крг6 Кg5 4. Кf5 Лh2 5. Кр:g5 Лg2 6. Крf6 Лf2) 1... Крд6 2. Крf6 Лh7 3. Кf5! (проигрывает 3. Крг6? Лh6 4. Кр:f7 Лh7) 3... Крд7 4. Крг6. Ничья. Или 1... Крд4 2. Крf6 Лh7 3. Крг6 Кg5 4. Кf5 Кре5 5. Кр:g5. Ничья.

№ 6. 1. Крf2! (1. Крf1? h3 2. Крf2 Крh2 3. а3! а6! 4. а4 а5 5. Крf1 Крг3, и выигрывают) 1... h3 2. Крf1 Крh2 3. Крf2 Крh1 4. Крf1! а6! 5. а3! (нельзя 5. Крf2? а5! 6. а3 а4! 7. Крf1 f2! 8. Кр:f2 Крh2 9. Крf1 Крг3) 5... а5 6. а4! f2 7. Кр:f2 Крh2 8. Крf1 Крг3 9. Крг1 Крf3 10. Крh2 Кре3 11. Кр:h3 Крд3 12. Крг3 Крс3 13. Крf3 Крb3 14. Кре3 Кре3 Кр:a4 15. Крд2 Крb3 16. Крс1! Ничья.

«Школа анализа» вызвала интерес читателей. В нашей почте немало писем, в которых любители шахмат высказывают соображения о публикуемых позициях, иногда вносят уточнения в авторские решения.

Так, И. Годзь (Винница), Г. Мишков (Москва) и Г. Яроцук (Минск) указали побочное решение 6. Фf3 с неизбежным матом в позиции № 3 (см. журнал № 2). Оно устраняется перестановкой пешки с а4 на b4. В позиции № 6 (журнал № 1) читатель П. Марцикевич из польского города Познань нашел любопытное второе решение: 1. Кс4 Кр:c6 (1... Кр:e6 2. Ка5!) 2. Крf4! fe 3. h4, и пешку не задержать.



Ход черных

Побочное решение устраняется перестановкой коня на с3.

«Как лучше всего играть черным в сицилианском гамбите? Хотелось бы видеть, как трактуют позицию после 1. e4 c5 2. b4 мастера». Такое письмо прислал нам **В. Лукашенко** (д. Ушаки Могилевской обл.).

Турнирная практика показала, что этот гамбит не опасен для черных. Вот несколько примерных вариантов:



а) 2...cb 3. a3 d5 4. ed (или 4. e5 Кс6 5. d4 Фb6 6. Се3 Сf5 с хорошей игрой) 4...Ф:d5 5. Кf3 (только не 5. ab? ввиду 5...Фe5) 5...e5 6. ab С:b4 7. Са3 (или 7. Ка3 Кf6 8. Кb5 0—0!), и если 9. Кс7, то 9...Фс5 10. К:a8 e4 11. Кg1 Ле8 с сильной атакой) 7...С:a3 8. К:a3 (ничего не дает белым и 8. Л:a3 Кс6 9. Кс3 Фd6) 8...Кс6 9. Кb5 Фd8 10. Сс4 Кf6 11. 0—0 0—0. За пешку у белых нет достаточной компенсации.

б) 2...cb 3. Сb2 Кf6 4. e5 Кd5 5. Кf3 e6 6. d4 b6 7. a3 Сb7 8. ab С:b4 9. с3 Се7 10. Cd3 (10. с4 Кb4 11. Кс3 0—0 12. Се2 ab с перевесом у черных, Падевский—Тайманов, 1970) 10...Кf4 11. 0—0 К:d3 12. Ф:d3 0—0 13. Кbd2 d6. И снова преимущество у черных.

* * *

«Как белые должны продолжать атаку в гамбите Эванса после 1. e4 e5 2. Кf3 Кс6 3. Сс4 Сс5 4. b4 С:b4 5. с3 Сс5 6. d4 ed?» На этот вопрос просит ответить **Е. Маргынов** (совхоз Подсреднянский Харьковской обл.).



Эта позиция была своего рода табулой в турнирах и матчах второй половины прошлого века. Белые имеют здесь хорошие возможности атаки, им надо прежде всего закончить развитие.

Встречались, например, такие продолжения: 7. 0—0 d6 (если 7...dc, то 8. С:f7 Кр:f7 9. Фd5 Крf8 10. Ф:c5 d6 11. Ф:c3 с преимуществом у белых) 8. cd Сb6 9. Кс3 Сg4 10. Сb5 С:f3 11. gf, и угроза d4—d5 очень неприятна. Или 10...Крf8 11. Се3

НАШЕ СПРАВОЧНОЕ БЮРО

Кge7 12. a4 a5 13. Сс4 Ch5 14. Крh1 с острой борьбой.

Любопытные осложнения возникают при 9...Ка5 10. Сg5 Ке7 (10...f6 11. Cf4 К:c4 12. Фа4 Фd7 13. Ф:c4 Фf7 14. Кd5, инициатива у белых, Чигорин—Стейниц, 1883) 11. С:f7 (очень интересно здесь и 11. Кd5) 11...Кр:f7 12. Кd5 Ле8 (проигрывает 12...Кас6? 13. С:e7 К:e7 14. Кg5 Кpg6 15. Кf4 Крf6 16. e5, Чигорин—Гунсберг, 1890) 13. С:e7 Л:e7 14. Кg5 Кpg8 15. Фh5 h6 16. Фg6! hg 17. Кf6. В этом варианте, указанном М. Чигориным, сражение заканчивается вечным шахом после 17...Крf8 18. Кh7 Кpg8 19. Кf6.

* * *

«В одной моей партии, игранный по переписке, проверялся острый вариант защиты Алехина, — пишет **Ю. Горбанев** (Моздок Северо-Осетинской АССР). — События развивались так: 1. e4 Кf6 2. e5 Кd5 3. d4 d6 4. Кf3 Сg4 5. Се2 с6 6. Кg5 С:e2 7. Ф:e2 de 8. de e6 9. 0—0 Кd7 10. с4 Ке7 11. Кс3 Кf5 12. Кf3 Фс7 13. Ле1 Сb4 14. Cd2.



Здесь дебютные руководства рассматривают продолжение 14...a5 15. a3 С:c3 16. С:c3 0—0 17. Леd1 с преимуществом у белых (Унцикер—Шмид, 1959). Я сыграл 14...0—0 и на 15. a3 отступил слоном на с5. У черных получилась вполне приемлемая позиция. Правильно ли я играл?

Действительно, короткая рокировка для черных вполне возможна. В «Югославской энциклопедии» П. Керес даже отметил ход 14...0—0 восклицательным знаком, полагая, что таким путем черные уравнивают шансы. Интересно, однако, в этом случае проверить выпад 15. Кd5!, например: 15...ed 16. С:b4 c5 17. Cd2 d4 18. Фе4, и у белых многообещающая позиция.

* * *

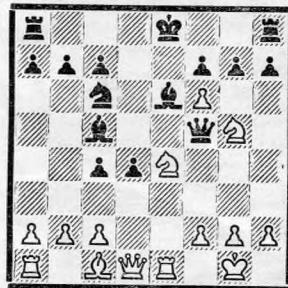
«Расскажите, пожалуйста, об атаке Макса Ланге в защите двух коней. Когда ее начали применять, почему она так называется, как расценивается эта атака теперь?» Такое письмо

прислал **В. Вдовенко** (с. Петровское Воронежской обл.).

Отвечаем на вопросы читателя. Атаку эту разработал и впервые стал применять в середине прошлого века немецкий мастер М. Ланге (1832—1899). Атака вызвала большой интерес и всесторонне исследовалась многими крупными теоретиками, в том числе и М. Чигориным. Оценки специалистов были различными, подчас даже противоположными. Определенный приговор не вынесен и поныне.

Атака Макса Ланге ведет к сложной и обоюдоострой борьбе. Вот несколько характерных вариантов:

1. e4 e5 2. Кf3 Кс6 3. Сс4 Кf6 4. d4 ed 5. 0—0 Сс5 6. e5 d5 7. ef dc 8. Ле1 Се6 9. Кg5 Фd5 (плохо 9...Ф:f6? 10. К:e6 fe 11. Фh5) 10. Кс3 Фf5 11. Ксе4.



Перед вами одна из основных позиций атаки Макса Ланге. Здесь применялись различные ходы — 11...Сb6, 11...Сf8 и 11...0—0—0. Рокировка в длинную сторону считается сильнейшим продолжением.

Далее возможно (после 11...0—0—0) 12. g4.

Ничего хорошего не сулит белым 12. fg Лhg8 13. К:c5 Ф:c5 14. Л:e6 fe 15. К:e6 Фd5 16. К:d8 Л:g7, как было в партии Божкович—Соколов, 1957.

12...Фe5.

Но не 12...Фd5? 13. fg Лhg8 14. Кf6 Фd6 15. Кge4 Фе5 16. f4 d3 17. Кpg2 Фd4 18. с3 с явным перевесом у белых (Чигорин—Альбин, 1897).

13. К:e6 (интересно 13. Кf3?) 13...fe 14. fg (на 14. Сg5 к запутанному комбинационным осложнениям ведет как 14...h6, так и 14...g6) 14...Лhg8 15. Ch6 d3 16. с3.

Все теоретические руководства указывают далее такие возможности:

а) 16...Се7 17. f4 (17. Фf3 Фd5 18. Фf7 Ch4 19. Лd1 Ке5 20. Фf4 Кg6 21. Фf7 Ке5 с повторением ходов, Фелитц—Зейбольд, 1933) 17...Фd5 18. Фd2 (18. Кg3 d2! 19. Ле4 Cf6, и у белых возникают серьезные трудности) 18...Лd7 19. Ле3 Кd8 20. b3! Инициатива у белых.

б) 16...d2 17. Ле2 (17. К:d2? С:f2) 17...Лd3 18. К:c5 Ф:c5 19. Л:d2 Ке5 с обоюдными возможностями или 18. Фf1 Фd5 19. Лd1 Ке5 20. Кf6 Фf3 21. К:g8 Ф:g4, и ничья черным обеспечена.

В атаке Макса Ланге и сейчас есть большой простор для аналитического поиска.

Учитесь комментировать



Защита Нимцовича D49/a
А. ТОЛУШ **В. БЫВШЕВ**
 XX первенство СССР, 1952

1. d4 Kf6 2. c4 e6 3. Kc3 Cb4.

На доске — начальная позиция одного из самых популярных дебютов нашего времени — защиты Нимцовича. Более полувека назад А. Нимцович выступил с идейным обоснованием этого содержательного начала: «Заменив обладание центром может и давление, производимое фигурами на неприятельский центр».

Основная идея защиты Нимцовича состоит в создании фигурного давления на центральные поля (в первую очередь на поля d5 и e4), поддержанного пешечными подрывами d7—d5, c7—c5 и часто e6—e5.

За годы своего развития защита Нимцовича обогатилась множеством новых идей и планов.

Огромная роль в их создании принадлежит советским шахматистам — М. Ботвиннику, Ю. Авербаху, Е. Геллеру, П. Кересу, В. Рагозину, М. Тайманову и многим другим.

Их практические выступления и теоретические исследования способствовали популяризации этого дебюта, выяснению его стратегического и тактического содержания.

4. e3.

Сначала на связку коня (3...Cb4) реагировали ходами 4. Фc2 или 4. Фb3, избегая сдвоения пешек. Однако практика показала, что раннее определение позиции ферзя не сулит белым особых благ.

Эластичный ход 4. e3 был рекомендован А. Рубинштейном и в наше время стал наиболее популярным.

4...0—0.

«Здесь часто применяют и другие продолжения: 4...b6, 4...c5, 4...d5 и 4...Kc6. Все они приемлемы и ведут к напряженной борьбе». — В. Метлин.

5. a3.

Белые избирают атаку Земиша, пожалуй, самое острое и принципиальное возражение на защиту Нимцовича. «Заслуживал внимания и «рецепт» Рубинштейна 5. Ke2, избегая сдвоения пешек. Однако ход 5. Ke2 имеет и теневые стороны, так как может вызвать задержку в развитии белых фигур.

Другая возможность — ход 5. Cd3, и после 5...d5 6. Kf3 c5 7. 0—0 возникает позиция так называемого современного варианта». — Г. Горбунов.

5...C:c3 6. bc Le8.

С идеей быстрого продвижения пешки e6—e5—e4. Более гибким продолжением считается 6...d6 7. Cd3 e5 8. Kge2 e4.

«Рискованна попытка черных атаковать пешку c4 маневром Kb8—c6—

a5. В партии Бертольд — Тайманов (Дрезден, 1959) после 6...Kc6 7. Cd3 e5 8. Ke2 e4 9. Cb1 Ka5 10. Kg3 Le8 11. f3 ef 12. 0—0 fg 13. Lf4 d5 14. cd Ф:d5 15. e4 Фс6 16. e5 белые получили прекрасные шансы на атаку короля». — Г. Горбунов.

7. Cd3.

Хуже 7. Ke2 e5 8. Kg3 d6 9. Ce2, и игра примерно равна.

7...e5 8. Ke2 e4 9. Cb1.

Едва ли лучше рекомендация В. Метлина 9. Cc2. Дело в том, что, оставляя свободной вторую горизонталь, белые в дальнейшем (после f2—f3) имеют возможность маневром La1—a2—f2 усилить нажим на королевском фланге. Кроме того, после устранения пешки e4 у них будет выбор между активным выпадом ферзя на поля d3 или c2.

9...b6.



Планы сторон определились. «Черные ходом 8...e4 парализовали ферзевый фланг противника и стеснили их игру. Слоны на b1 и c1 пока расположены пассивно. В дальнейшем белые должны избавиться от пешки e4. Для этого ее нужно подорвать ходом f2—f3». — В. Демьянов.

Действительно, от того, сумеют ли черные удержать пункт e4, зависит вся дальнейшая судьба партии.

«Хорошую игру черные могли получить, — замечает Г. Горбунов, — продолжая 9...c6 10. Kg3 d5».

10. Kg3!

После 10. 0—0 возможно 10...Ca6 11. Ca2 c6 и 12...d5.

10...Kc6.

Этот ход порицается многими комментаторами, однако удержать пункт e4 черным нелегко. Например, 10...Cb7 11. 0—0 d6 12. f3 Kbd7 13. La2!, и после дальнейшего Laf2 черные все равно будут вынуждены разменяться на f3.

«Правильный метод игры был продемонстрирован Усуи в партии против Спасского (полуфинал первенства СССР, 1958): 10...Ca6! 11. f3 C:c4 12. fe d6 13. Фf3 Kbd7, с полноправной игрой у черных», — сообщает Ю. Матях.

11. f3! ef.

В журнале № 2 читателям было предложено прокомментировать партию А. Толуш — В. Бывшев (XX первенство СССР, 1952).

Читатели неплохо справились с заданием, хотя партия не легка для комментирования.

Редакция получила много писем с весьма квалифицированными замечаниями, да это и естественно: на этот раз в конкурсе приняли участие несколько кандидатов в мастера.

Лучшими следует признать работы **К. Кабилова** (Джумашуй Узбекской ССР) и **В. Метлина** (г. Горький).

Дипломами журнала награждаются также **В. Демьянов** (Измаил), **И. Галлямов** (дер. Семенеево Татарской АССР), **Г. Заец** (с. Шаповаловка Черниговской обл.), **А. Провоторов** (Калуга), **Г. Горбунов** (Петрозаводск) и **Ю. Матях** (Киев).



Ясно, что дебютное сражение выиграли белые. После естественного 12. Ф: f3 они получали явное преимущество. Например: 12... Са6 13. е4 С: с4 14. Крf2 с опасной инициативой. Хуже 13. 0—0 из-за 13... С: с4 14. Лf2 d5, и 15. е4 уже не годится из-за 15... de 16. К: е4 К: е4 17. С: е4 К: d4!

12. 0—0!?

Характерно для предприимчивого, но несколько азартного стиля гроссмейстера А. Толуша! Белые стремятся к еще большему обострению игры. Однако именно теперь В. Бывшеву удается выпутаться из трудностей.

12... f3 13. Лf2 d5.

К. Кабилов, В. Демьянов и другие предлагают как лучшее 13... Ке7 и 14... Кг6, однако после 13. Л: f6 gf 14. Фf3 Са6 15. Кh5 черным трудно защищаться.

14. cd Cg4.

В случае немедленного 14... Ф: d5 черные имели все основания опасаться жертвы качества: 15. Л: f6 gf 16. Кh5 с сильнейшей атакой у белых.

С этого момента партия вступает в полосу тактических осложнений, где все решает конкретный расчет.

15. Фd3.

Как замечает Ю. Матях, может быть, сильнее было 15. Фс2.

15... Ф: d5.

«На 15... Ке7 следует 16. Л: f6 gf 17. Ф: h7 Крf8 18. Фh6 Крg8 19. Ch7 Крh8 20. Сg6 Крg8 21. Фh7 и 22. Ф: f7X». — К. Кабилов.

16. a4.

Жертва качества обещает мало: 16. Л: f6 gf 17. Ф: h7 Крf8 18. е4 Фd7, и не видно, как продолжать атаку. Путем 16. е4 Фd7 17. е5 К: е5 18. de Ф: d3 19. С: d3 Л: е5 белые могли выиграть фигуру, но черные получали за нее достаточную компенсацию.

Если бы раньше белые сыграли 15. Фс2, то в последнем варианте они сохраняли от размена ферзя. Как замечает Ю. Матях, вместо 16. a4 заслуживало внимания 16. е4 Фd7 17. Cf4 с угрозой 18. е5.

Белые, видимо, полагали, что после 16. a4 угроза перевода слона на а3 решает, но их ожидает сюрприз.

16... Фg5!

Сейчас 17. Са3 парируется ходом 17... Л: е3. В опасном положении В. Бывшев находит остроумную защиту.

17. Л: f6 gf 18. Ф: h7 Крf8 19. Са3.

Выглядит угрожающе, однако в распоряжении черных есть даже две возможности защиты.

Больше шансов на успех давал ход 19. Се4, оставляя шах слонем с а3 в резерве.

Тогда плохо 19... Cd7 ввиду 20. С: с6 С: с6 21. е4 и 22. Са3. После 19... Л: е4 20. К: е4 не видно удобного поля для отхода черного ферзя опять-таки из-за угрозы Са3.

Лучше всего после 19. Се4, видимо, 19... Ке7, но тогда возможно 20. С: а8 Л: а8 21. е4 Фg6 22. Фh4 с идеей 23. h3, и если 23... Cf3, то 24. Фf4. И позиция белых фигур очень активна, а их король надежно прикрыт.



19... Kb4!!

Неожиданный и красивый ответ! Теперь борьба разгорается с новой силой.

Впрочем, и после прозанческого 19... Ке7! черные могли успешно защищаться.

Если белые играют 20. Се4, то 20... с5! Например: 21. С: а8 Ф: е3 22. Кр: g2 Фd2 23. Крh1 Ф: с3 24. Ла2 Л: а3, и черным нечего опасаться.

Приведенный анализ, конечно, не исчерпывает всех возможностей, но подтверждает, что план белых, связанный с ходами а4 и Са3, был слишком азартным и предоставил противнику серьезные контршансы.

Партия вновь демонстрирует потенциальные возможности защиты, скрытые в каждой, даже на вид тяжелой позиции.

20. Се4.

После 20. С: b4 c5 белым пришлось бы считаться с сильными угрозами противника.

20... Ф: е3 21. Кр: g2 Фd2 22. Крf1 Фf4.

Интересные варианты возникали в случае 22... Ф: с3. На 23. Le1 черные могут ответить и 23... Ф: а3 и 23... Леб. Например: 23... Леб 24. Фh8 Крe7 25. С: b4 Ф: b4 26. Ф: а8 f5. Не выигрывает и ход 23. Лс1 из-за 23... Ф: а3 24. Л: с7 Фа1 25. Крg2 (25. Сb1 Ch3!) 25... Фb2 26. Сс2 Ф: с2, и борьба продолжается.

На 22... Ф: с3 для белых лучше всего 23. С: b4 Ф: b4 24. С: а8, но и здесь после 24... Фс4 25. Крg2 Le2 26. К: е2 (или 26. Крh1 с6!) 27. К: е2 Cf3 28. Крg1 Ф: е2 29. Фh3 Фе3, и ничья вечным шахом) 26... Ф: е2 27. Крg3 Фе3 28. Кр: g4 Ф: d4 черные имеют хорошие шансы на спасение.

23. Крg2 Фd2 24. Крf1 Фf4 25. Крg1 Фе3 26. Крg2 Фd2.

Здесь В. Бывшев мог потребовать признания партии ничьей ввиду трехкратного повторения позиции, но он находился в сильнейшем цейтноте и не использовал этой возможности.

27. Крh1 Ф: с3 28. С: b4 Ф: b4 29. Лf1.

29. С: а8 приводило к ничьей после 29... Le1.

29... Lad8.

Если 29... Крe7, то очень сильно 30. Фh4.

30. Фh8 Крe7 31. Ф: f6 Крd7 32. Фс6 Крe7 33. Cf5.

В обоюдном цейтноте А. Толуш опять уклоняется от ничьей, и счастье оказывается на его стороне. Партия заканчивается просмотром черных.

33... С: f5??

При правильном ответе 33... Ф: d4, как отметили многие комментаторы, шансы черных были никак не хуже.

Вот примерные варианты: 34. Ф: с7 Лd7 35. С: d7 Ф: d7 36. Фе5 Фе6 37. Фg5 Крf8. Или 34. С: g4 Ф: g4 35. Кf5 (35. Ф: с7 Лd7 36. Фе5 Крf8) 35... Крf8 36. Фh6 Крg8 37. Лg1 Лd1. И наконец, 34. Le1 Крf8 35. Фh6 Фg7 36. Л: е8 Л: е8 37. Ф: g7 Кр: g7 38. С: g4 Le1 39. Крg2 Ла1 (варианты В. Метлина).

34. К: f5 Крf8 35. Фh6 Крg8 36. Фg7X.

Предлагаем читателям прокомментировать следующую партию:

1. е4 е5 2. Кс3 Кf6 3. Сс4 К: е4 4. Фh5 Кd6 5. Сb3 Се7 6. Кf3 0—0 7. h4 Кс6 8. Кg5 h6 9. Ксe4 К: е4 10. С: f7 Л: f7 11. Ф: f7 Крh8 12. К: е4 d5 13. Кg3 Кd4 14. Фg6 е4 15. Крd1 Фd6 16. Фh5 Фf4 17. d3 Cg4 18. f3 Ф: g3 19. Ф: g4 Фf2 20. fe Ф: с2 21. Крe1 Сb4 22. Крf1 Ф: d3 23. Крg1 Ке2 24. Крh2 Cd6 25. g3 Лf8 26. С: h6 С: g3. Белые сдались.

1. Дайте оценку дебютной системе.

2. Оцените ход 9. Ксe4.

3. Проанализируйте позицию после 13. Кg5 (вместо 13. Кg3).

Мастер А. МАГЕРГУТ.

Еще проще

В журнале № 2 «Справочное бюро» приводит в сицилианской защите вариант, указанный М. Эйве.



В этом положении рекомендуется 14. С: а6. Конечно, и так белые добиваются перевеса, но еще проше 14. Сb5 с быстрым матом, например: 14... Крс7 15. Ке8 Крb6 (15... Л: е8 16. Фd6X) 16. С: а6 Кр: а6 17. Кс7X. И при других отступлениях короля мат в несколько ходов неизбежен.

О. КАТРОВ.
Свердловск.

АМЕРИКА О ФИШЕРЕ

ПРОШЛО более года, как был провозглашен новый чемпион мира. За это время Карпов успел уже сыграть в шести турнирах, а американская печать все еще продолжает обсуждать решение Фишера, отказавшегося защищать свой чемпионский титул. Высказываются и специалисты, и люди весьма далекие от шахмат. По всему видно, что решение Фишера уклониться от борьбы задело американцев за живое.

Особенно много места несостоявшемуся матчу уделит американский шахматный журнал «Chess life and revue». На страницах журнала развернулась оживленная и острая дискуссия, посвященная этому вопросу. Все началось с того, что, вернувшись с Конгресса ФИДЕ в Ницце, бывший советник Фишера Ф. Крамер выступил с резкой критикой в адрес Международной шахматной федерации и делегатов Конгресса. Стремясь переложить вину с больной головы на здоровую, он попытался свалить всю ответственность за срыв матча на плечи ФИДЕ.

В редакцию журнала медленно хлынул поток писем читателей, осудивших позицию, занятую Крамером. Вот что, например, писал международный мастер А. Денкер:

«Только что получил «Chess life and revue» и был потрясен недобросовестностью статьи Крамера... Эта статья представляет собой попытку расколоть шахматный мир, и я хочу выразить свое возмущение подобной тактикой».

Выступление Крамера, видимо, сильно подмочило его репутацию. На очередных выборах Шахматной федерации США Крамер был лишен права представлять ее в ФИДЕ.

Однако американская публика требовала объяснения, как получилось, что Фишер уклонился от игры. Следующим на страницах журнала выступил сам исполнительный директор федерации США, член Бюро ФИДЕ Э. Эдмондсон. В двух номерах журнала он подробно изложил все «дипломатические» перипетии, предшествующие несостоявшемуся матчу. В этих статьях сквозила попытка оправдаться, показать, что он, Эдмондсон, сделал все возможное, чтобы спасти матч. Однако и он вынужден был признать, что неко-

торые требования Фишера не выдерживали критики.

Затем с большой статьей под многозначительным названием «Смысл решения Бобби Фишера» выступил американский психоаналитик Барри Ричмонд. Манипулируя модной в современном психоанализе терминологией, «напустив тень на ясный день», он окружил решение Фишера своеобразным психологическим контекстом и пытался показать, что Фишера неправильно понимают.

Но главной бомбой, цель которой было воздействовать на американскую публику, явилась весьма объемистая статья профессора математики Чарльза Кальме.

Кстати, еще на чрезвычайном Конгрессе в Бергене, исчерпав все доводы, в качестве «убедительных доказательств» справедливости требований Фишера, Эдмондсон преподнес делегатам укороченный вариант этой статьи, в которой, произвольно подобрав факты и опираясь на весьма сомнительные математические выкладки, Ч. Кальме стремил-

ся доказать, что условия Фишера выгодны и шахматному миру, и претенденту. Тогда эта статья особого впечатления на делегатов Конгресса не произвела. И вот теперь с большой помпой эту статью преподнесли американской публике.

Среди специалистов статья Кальме немедленно вызвала отрицательную реакцию. В «Нью-Йорк таймс» высказался гроссмейстер Р. Бирн: «Если бы у меня было время, я бы написал статью, высмеивающую Кальме. Только глупцы могут поверить, что Фишер был невинным ягненок, которого ФИДЕ повела на убой!».

По-видимому, статьи Кальме и Ричмонда вызвали такую волну писем, что «Chess life and revue» был вынужден открыть специальную рубрику «Письма читателей». Авторы статей поддержала лишь некоторая часть читателей. Значительное большинство высказало и недовольство решением Фишера, и несогласие с выводами Ричмонда и Кальме.

Вот некоторые выдержки из этих писем:



— Он меня обзвал Фишером за то, что я больше не хочу играть.

(Из газеты «Вечерняя Москва»).

«Я достаточно хорошо знаю математику, чтобы понять доктора Кальме, — пишет Р. Макгрефи, — но я также неплохо знаю психологию. Если Фишер решил не играть, зачем придумывать новые аргументы, чтобы его оправдать?»

«Споры о Фишере начинают надоедать, пора его оставить в покое. Сейчас Карпов единственный чемпион мира. Других нет», — пишет Р. Хорнер.

Есть и более резкие высказывания:

«С вашей статьей, Кальме, вы сошли с ума! Абсолютно ничего не препятствовало Фишеру играть в шахматы между матчами. Ясно, что он просто не хочет играть» (М. Книбс).

«Нельзя ли прекратить печатать подобные статьи? Ведь журнал предназначен для тех, кто в шахматы играет, а Фишер, кем бы он ни был, давно их бросил. Пусть он заслужит, чтобы о нем писали. До тех пор пока он не сядет за доску, единственное место, где должно быть его имя, — это телефонная книга!» (В. МакКой).

Оценку Фишеру в печати дал и другой американский гроссмейстер Л. Эванс: «Бобби отказался вести переговоры или пойти на компромисс, и его упрямство привело к срыву матча. Карпов заслуживает полного признания как играющий чемпион, и теперь Фишер должен доказывать, что он сильнее».

А что сам Фишер? Неужели он по-прежнему продолжает хранить молчание? Нет. Когда его спросили недавно, почему он отказался от планировавшегося матча с Мекингом, Фишер ответил: «Я слишком занят своими процессами, чтобы сконцентрироваться на шахматах».

Действительно, теперь Фишера можно наконец понять. Он судится не только с Б. Даррахом, автором книги «Фишер против остального мира», он судится также с издателями, а заодно и с Шахматной федерацией США, которая продает и рекламирует эту книгу. Одновременно он все еще продолжает судиться с продюсером Честером Фоксом по поводу изъятия телевизионных камер в Рейкьявике. Времени на шахматы уже не остается. А жаль...

Л. ХАРИТОН.



Старейший мастер

Недавно международному мастеру Эдуарду Ласкеру исполнилось 90 лет. Имя этого шахматиста известно многим, Ласкер участник ряда крупных турниров, большой пропагандист шахматного искусства, автор нескольких шахматных книг. Из наиболее успешных выступлений отметим 5-е место в Гамбурге (1910), такой же результат в Схевенингене (1913). В 1923 году Ласкер встретился в матче на первенство США с Ф. Маршалом и проиграл с минимальным счетом — 5+4=9. Любопытно, что и после 60 лет Ласкер продолжал выступать в соревнованиях. В 1950 году его можно было встретить среди участников международного турнира памяти Шлехтера в Вене.

Вот два примера из творчества старейшего мастера:

Скандинавская партия R81/c

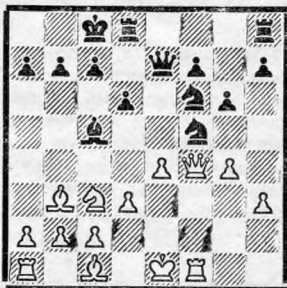
Эд. ЛАСКЕР Я. МИЗЕС
Схевенинген, 1913

1. e4 d5 2. ed Kf6 3. d4 Ф: d5 4. Кс3 Фа5 5. Кf3 Cf5 6. Ke5 Ke4 (нужно было 6...с6) 7. Фf3 Kd6 8. Cd2 e6 9. g4! Cg6 10. h4 Фb6 11. 0—0—0 (не проходит 11. h5 из-за 11...С:с2 12. Kb5 f6) 11...f6 (в пользу белых 11...Ф: d4 12. К: g6 hg 13. Ce3 Фb4 14. a3 Фа5 15. Л: d6 с последующим 16. Ф: b7) 12. К: g6 hg 13. Cd3 Ф: d4 (на 13...Kpf7 возможно 14. Lde1 Ce7 15. Л: e6 Кр: e6 16. Le1 Kpd7 17. Л: e7 Kpd8 18. Kd5. Если 13...f5, то 14. Lde1 Kpd7 15. Л: e6 Кр: e6 16. Kd5!) 14. С: g6 Kpd7 15. Ce3 Фb4 16. a3 Фc4 17. Ф: b7 Фс6 18. Ce4. Черные сдались.

Венская партия E10/b

Ф. МАРШАЛ Эд. ЛАСКЕР
Матч, Нью-Йорк, 1923

1. e4 e5 2. Кс3 Kf6 3. Сс4 Кс6 4. d3 Сс5 5. f4 d6 6. Kf3 Cg4 7. h3 С: f3 8. Ф: f3 Kd4 9. Фg3 Фе7 10. Сb3 0—0—0 11. Лf1 Kf5 12. Фg5 (нельзя 12. ef? ef) 12...g6 13. fe Ф: e5 14. Фf4 Фе7 15. g4.



15...d5 16. gf g5! 17. Фf3 (на 17. Ф: g5 следует 17...de 18. К: e4 Lhe8) 17...de 18. de Сb4 19. С: g5 (19. Cd2 Л: d2!) 19...Lhg8 20. Ch4 Ld4 21. Cd5 (заслуживало внимания 21. Ce6) 21...Le8 22. С: f6 (проигрывает 22. Ld1 С: c3 23. bc Л: d5 24. Л: d5 Ф: e4) 22...Ф: f6 23. Ld1 e6 24. Л: d4 Ф: d4 25. a3 С: c3 26. bc Ф: d5 27. Фd3 Ф: e4 28. Ф: e4 Л: e4 29. Kpd2 Lh4 30. Lf3 Kpd7 31. Lg3 Lh5 32. Lg7 Кре7 33. Lg8 Л: f5 34. Lb3 Ld5 35. Krc1 b6 36. Лс8 c5 37. Лс7 Ld7, и черные реализовали свой перевес.

Чемпионы и чемпионки

ГДР. Чемпионаты Германской Демократической Республики обычно собирают сильные составы. Не явилось исключением и недавно прошедшее XXV юбилейное первенство. Группу «ветеранов» возглавляли 40-летние В. Ульман и Ф. Баумбах. Самому молодому участнику Томасу Касперу недавно исполнилось 15 лет. На два года старше был Уве Бёнш. Именно он преподнес самый большой сюрприз. Набрал на старте 4½ из 5, молодой шахматист до конца не уступал лидерство. Правда, на финише веское слово сказали опытные турнирные бойцы. В итоге на верхней ступеньке оказались сразу трое: У. Бёнш, Г. Мёринг и В. Ульман — по 10½. На пол-очка отстали Г. Либерт и Л. Эспиг. Далее в таблице разместились: П. Хессе — 9½, Г. Грюнберг и В. Дитце — по 8, Х. Россманн — 7½.

Следующая партия — лучшее достижение В. Ульмана в турнире.

Защита Тарраша D09/b

В. УЛЬМАН Л. ЭСПИГ

1. e4 e5 2. Kf3 e6 3. Кс3 d5 4. cd ed 5. d4 Кс6 6. g3 Kf6 7. Cg2 Ce7 8. 0—0 0—0 9. b3 (более распространенные продолжения — 9. dc либо 9. Cg5, однако у белых с ходом 9. b3 связаны приятные воспоминания. В партии Ульман—Спасский, 1970, после 9...

Ke4 10. Сb2 Cf6 11. Ka4 Le8 12. Лс1 cd 13. К: d4 С: d4 14. С: d4 Cf5 15. e3 белые получили более активную игру) 9...Le8 10. Сb2 Cg4 11. dc С: c5 12. Лс1 Сb6 13. Ka4 Фе7 14. e3 Ke4 (делая этот выпад конем, черные рассчитывали на 15. К: b6 ab 16. Ф: d5 Lad8 17. Фb5 С: f3 18. С: f3 Kd2, но белые избирают другой план) 15. h3! С: f3 16. Ф: f3 Kd2 17. Фg4 Ke5 18. С: e5 Ф: e5 19. Lfd1 Ke4 20. С: e4 de.

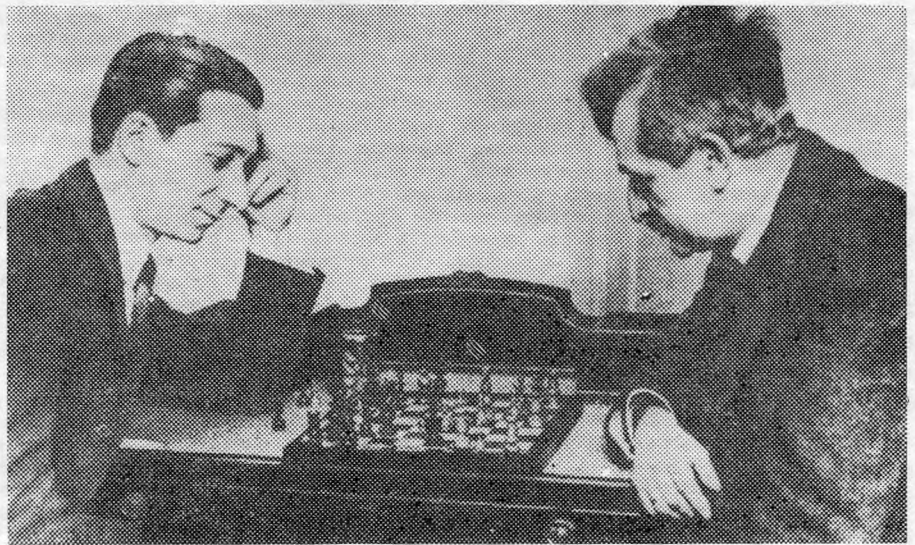


21. Ld7! h5 22. Фf4 Ф: f4 (размен ферзей отнюдь не облегчает задачу черных) 23. gf Le6 24. Л: b7 Ld8 25. Kp1 Ld2 26. К: b6 ab 27. Лс8 Kph7 28. Л: f7 Led6 29. f5 Л: a2 30. Lf78 Kph6 31. h4 g5 32. fg La1 33. Kpg2 Ldd1 34. Kpg3 Lh1 35. Kpf4 Кр: g6 36. Кре5 Л: h4 37. Лf6 Kpg7 38. Лс7 Kpg8 39. Lg6 Kph8 40. Kpf6. Черные сдались.

Английское начало R21/b

В. УЛЬМАН Г. ЛИБЕРТ

1. c4 Kf6 2. Кс3 d5 3. cd К: d5 4. g3 c5 5. Cg2 Кс7 6. Kf3 Кс6 7. Фа4 Фd7 8. 0—0 g6 9. Фc4 (следовало предпочесть 9. a3 с дальнейшим b2—b4) 9...b6 10. b4 Cg7 (хуже 10...cb 11. Kg5 Ke5 12. Фb3 Lb8 13. d4! Ф: d4 14. Ld1, и фигуры белых готовы перейти к активным действиям) 11. bc b5! (борьбу за диагональ h1—a8 выиграли черные) 12. Фb3 b4 13. Kg5 0—0 14. С: c6 Ф: c6 15. Ф: b4 Lb8 16. Фf4 (не лучше 16. Ф: b8 Сb7 17. Ф: f8 Кр: f8 18. Kf3



Нью-Йорк, 1924 год. Встреча Эд. Ласкера (слева) с Эм. Ласкером.

g5 19. h3 h5 20. g4 f5! 16. ..Cb7 17. Kf3 Ke6 18. Фе3 Cd4 19. Фh6 (19. Фd3 Kg5) 19. ..Ca8 20. Лb1 Л: b1 21. К: b1 Фе4 22. Кс3 (плохо 22. d3 ввиду 22. ..Ф: e2 23. К: d4 К: d4) 22. ..С: c3 23. dc Ф: e2 24. Kd2 (24. Kh4 Ld8 25. Фе3 Kg5 с угрозой 26. ..Kh3X) 24. ..Ld8 25. Фе3 (ускоряет поражение; упорнее 25. f3, но и тогда после 25. ..К: c5 у черных решающий перевес) 25. ..Л: d2! Белые сдались. Если 26. Ф: d2, то 26. ..Фf3, на 26. С: d2 выигрывает 26. ..Kg5.

К позиции на диаграмме пришла встреча Грюнберг — Хессе.



Последний ход белых 24. Кс3—a4 явно неудачен. Продолжая 24. К: f5 Ф: f5 25. Ld2 с последующим Фd1, они могли держать оборону. Черные убедительно используют оплошность противника.

Последовало: 24. ..Ch3 25. Ch1 Kg4 26. Kb6 Фd8 27. c5 Фf6 28. Фс2 Ld8 (грозит 29. ..Л: d4! 30. Л: d4 Kf3 31. С: f3 Ф: f3 с матом) 29. Фе2 Ke5 30. Лb1 Cg4 31. Фс2 Kei3 32. К: f3 К: f3 33. С: f3 (немедленно проигрывает, но такая же участь ожидает белых

после 33. Kpg2 Ld2 34. Ф: e4 Ke1) 33. ..Ф: f3. Белые сдались.

В женском чемпионате ГДР лучшего результата добилась 17-летняя П. Фейстель — 9½ из 13. Второй была Б. Хофман — 9. В первую пятерку вошли также А. Михель — 8½, М. Ворх — 8 и Э. Нюнхерт — 7 очков.

А вот еще несколько сообщений с других чемпионатов.

АВСТРАЛИЯ. 30 сильнейших шахматистов оспаривали титул чемпиона. Было сыграно 15 туров по швейцарской системе. Первое место завоевал 27-летний Рабенраут — 10½ очков. Далее были: Шоу — 10, Келлнер, и Фуллер — по 9½.

В женском чемпионате победу одержала Мак Грат — 9 из 11.

ЛИВИЯ. Первенство страны проходило при 12 участниках. Уверенно провел соревнование Юнис — 9½, опередивший на очко Шахина.

МОНГОЛИЯ. Звание чемпиона второго раз подряд завоевал Лхагва — 12 из 15. Второе — четвертое места поделили Мягмарсурен, Тумурбатор и Уйтумен.

У женщин первенствовала Хулгана — 12½ из 15.

РУМУНИЯ. К четырем медалям чемпионки страны Полихрониаде добавила пятую. Ее результат — 11 из 14. На очко меньше набрали Баумштарк и Макаи.

«Шахматы в школы»

Так называются массовые соревнования, которые по примеру «Белой ладьи» проходят среди школьников Югославии. Соревнования эти пользуются большой популярностью у ребят. В прошлом году в них приняло участие около 60 тысяч юных шахматистов из 554 школ.

«Шахматы в школы» — это не только турниры и матчи, но организация школьных шахматных клубов, встречи с гроссмейстерами и мастерами.

В торжественной обстановке победителям школьных соревнований были вручены кубки и памятные подарки, учрежденные «Центром по развитию шахмат в Югославии» и белградской газетой «Политика».

Среди победителей — 14-летний ученик из Сомбора Владимир Раданович. Вот одна из побед молодого шахматиста:

Сицилианская защита E84/b

В. РАДАНОВИЧ Т. ПАУНОВИЧ

1. e4 c5 2. Kf3 d6 3. d4 cd 4. К: d4 Kf6 5. Кс3 g6 6. Сс4 Cg7 7. f3 0—0 8. Се3 Кс6 9. Фd2 Cd7 10. 0—0—0 Фа5 11. h4 Ke5 12. Сb3 Lfc8 13. h5 К: h5 14. Ch6 Ch8 15. g4 Kf6 16. Cg5 Kc4 17. С: c4 Л: c4 18. Kb3 Фа6 19. Kpb1 Л: c3 20. bc Ce6 21. Фh2 Lc8 22. e5 de 23. С: f6 С: f6 24. Ф: h7 Kpf8 25. g5 Cg7 26. Lh2 С: b3 27. ab e4 28. Lhd2 Фа5 29. Ld5 Фb6 30. fe С: c3 31. e5 e6 32. Фh8 Кре7 33. Ld7X.

Встреча в Юрмале

В г. Юрмале Латвийской ССР прошел Всесоюзный семинар судей. На него были приглашены арбитры из всех союзных республик, Москвы, Ленинграда, от крупнейших спортивных обществ.

Пользу такой представительной встречи переоценить трудно. На семинаре были рассмотрены актуальные вопросы судейства и организации соревнований, подробно проанализированы важнейшие изменения, внесенные в новый Шахматный кодекс СССР. Участники семинара ознакомились со всеми дополнениями к международным правилам, которые утвердили конгрессы ФИДЕ за последнее время.

Участники семинара обменялись опытом проведения соревнований на местах, оценили достоинства различных систем, указали на отдельные их недостатки. Этот опыт был обобщен, принят ряд рекомендаций.

Швейцарская система. Полностью оправдала себя в массовых соревнованиях, а также в отборочных турнирах с большим числом выходящих мест. Решено шире пропагандировать эту систему с обязательным соблюдением ее основных принципов, указанных в Кодексе. Судейским коллегиям рекомендовано ввести в практику предварительную информацию участников о порядке проведения жеребьевки.

И самое главное: в «швейцарке» ныне не разрешается пропуск партий по любым причинам. Он влечет за собой зачет поражения.

Система без доигрывания. Она также вполне оправдана для массовых соревнований, особенно для тех, которые проходят без освобождения от работы. Судьям дано право прекращать борьбу в тех партиях, когда один из участников не стремится существенно изменить характер позиции и играет явно на время.

Олимпийская система. Она вполне применима для кубковых соревнований. Опыт проведения командных турниров школьников в Москве и Киеве показал, что эта система приемлема для массовых соревнований.

На семинаре был рассмотрен и ряд других вопросов. Решено разработать единые стандартные образцы судейской документации, обязать судейские коллегии принимать активное участие в составлении Положений о соревнованиях.

Участники семинара обратили внимание на то, что не всегда еще правильно понимается воспитательная роль судьи. Отмечено, что мало выдвигается молодежи на судейство ответственных турниров, далеко не повсюду налажен учет судей. Недостаточно еще пропагандируется опыт судейской работы в печати.

Словом, это была полезная встреча. Она, надо думать, поможет нашим судьям правильно построить свою работу, повысит культуру проведения соревнований. К сожалению, на этот важный семинар прибыли не все приглашенные — не сочли необходимым командировать на семинар своих представителей Белоруссия, Грузия, Молдавия и, что особенно удивительно, Москва, Ленинград, а также такие крупные общества, как «Спартак» и «Труд», ДСО сельских обществ...

В НЕКОТОРЫХ странах существуют периодические издания, целиком посвященные шахматной композиции. О самых интересных мы собираемся время от времени рассказывать. Первое слово — журналу

Задачи и этюды



Начиная с июля 1965 года в Лондоне ежеквартально выходит «ЕГ» (по-английски произносится «и-джи»). Журнал уникальный — сугубо по этюдам! Его редактор — Джон Ройкрофт. Он рассказывает, как «И-Джи» родился, чего достиг, каким хочется видеть его в будущем...

ПРИЯТНО, что «И-Джи» — хранитель национальных традиций в области этюдов, которые начались в Англии с И. Клинга и Б. Горвица (хотя оба они немцы, но активно составляли только в Лондоне), продолжились антологией К. Таттерсолла «1000 этюдов» (1911), а позже — сборником «1234 современных этюда» Г. Ломмера.

Еще в военные годы, будучи четырнадцатилетним школьником, я приобрел «1234» и захотел создавать этюды. Со временем получилось несколько сносных композиций, а одна-две — даже хороших. И все же я вынужден был с сожалением признать, что талант мой, увы, ограничен. Между тем я удачно прошел курс обучения в Дублинском университете и был удостоен степени в языках — французском и немецком. В 1955 году я встретил Гарольда Ломмера и постарался у него узнать все что можно о великом международном братстве этюдистов. До сих пор помню испытанный мною шок, когда я открыл, что нигде в мире не издается журнала, посвященного этюдам. Именно тогда, как я подозреваю, судьба предопределила мне стать основателем и редактором «И-Джи»!

И вот, при сотрудничестве Ассиака из «Нью-стейтсмен» (он там много лет ведет недельную рубрику), Славекорде из Голландии и Блэндфорда, который редактировал этюдный отдел в «Бритиш чесс мэгезин», был составлен отправной список лиц, заинтересованных в журнале. Затем 150 энтузиастам в Англии был разослан вопросник, и 19 марта 1965 года состоялось «собрание представителей», по решению которого через четыре месяца появился «И-Джи», здравствующий уже более 10 лет.

Главная цель — собирать в одном издании все лучшие этюды, которые публикуются в разных странах и изданиях. Для этого «И-Джи» обменивается почти со всеми иностранными журналами, имеющими этюдные рубрики. Огромное внимание обращается также на сообщения корреспондентов-энтузиастов о различных местных этюдных конкурсах.

Мы считаем «И-Джи» международным журналом. Поэтому нам подходят все этюдные стили, статьи на любых языках, книги, изданные во всех уголках мира. Из известных авторов, публиковавшихся в «И-Джи», назову, к примеру, А. Шерона (Франция), Г. Ломмера (Испания), В. Нестореску (Румыния), самого Г. Каспаряна (СССР)! Моя университетская степень помогает в преодолении «языковых барьеров». Я приобрел элементарные навыки в чтении (но не в разговоре) русских шахматных текстов.

Читатели «Шахмат в СССР» не должны понять из сказанного, что «И-Джи» делает ся одним-единственным человеком!

У. Вейтч осуществляет аналитический контроль над публикуемыми композициями, руководствуясь чудесным скептическим лозунгом: «Нет этюдов правильных, есть только еще не опровергнутые!» (кстати, кто это сказал первым?).

Р. Харман, прекратив несколько лет назад свою работу в Британском патентном бюро, сделался главным патентоведом «И-Джи», собрав коллекцию примерно 18 000 этюдов, индексировав их на карточках по материалу и темам. «Служба Хармана» предназначена и для судей этюдных конкурсов со всего мира, но почему-то к ней мало кто обращается — между тем его адрес печатается на обложке «И-Джи» с октября 1968 г.

П. Валера переводит русские тексты, а какой этюдный журнал может быть международным без советского шахматного этюда! | Бесценный мой помощник и Д. Бисли, чей «Уголок начинающего» высоко оценен многими и чья корректура решений, помещаемых в «И-Джи», определенно спасает меня от сумасшествия...

Конечно, «И-Джи» еще несовершенен. Слишком много печатается этюдов недостаточного качества. Увы, времени для настоящего требовательного их отбора не хватает... Очень нужны статьи по теории эндшпиля, но кому их писать? Особенно о таких, например, элементарных фигурных соотношениях, очень важных для этюдистов, как, скажем: С+С—К, К+2С—Л, Л+С—2К, Л+К—2К и т. п. Я не раз упоминал в «И-Джи» об этом, но пока что мало о чем можно было сообщить...

Официально «И-Джи» — орган «Кружка этюдистов». Действительно, около дюжины энтузиастов каждый квартал встречаются в Центральном Лондоне. Однако лондонские шахматисты говорят о заседаниях «И-Джи» в более широких рамках, и это здорово!

Я очень горд, что основал «И-Джи» и сумел в течение 10 лет издавать его. Но иногда я мечтаю о том, чтобы найти время для того, чтобы вдумчиво разыгрывать на доске прекрасные этюды, которые встречаются на его страницах. При нынешних инфляционных проблемах может оказаться, что я получу необходимый для того досуг куда раньше, чем ожидаю...

А. Д. РОЙКРОФТ.

ДО СЕГО ВРЕМЕНИ (идет 11-й год издания «И-Джи») опубликовано уже 2627 этюдов. Их число, мы уверены, расти и расти, но следующий навсегда останется первенцем:

Почерк редактора...

А. РОЙКРОФТ
1965

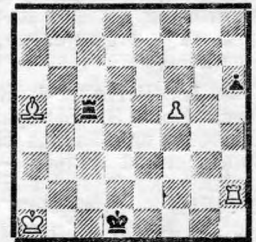


Выигрыш

1. Сg7 Крb1! 2. Кf6! b4! (все-таки) 3. Кр : b4 Крb2! 4. Сh8!! Кс2 (цугцванг) 5. Кра4! Кр : с3 6. Ке4x! Этюд помещен под № 1, но, увы, уже 10 лет — последний, составленный Ройкрофтом...

...и еще двух английских авторов

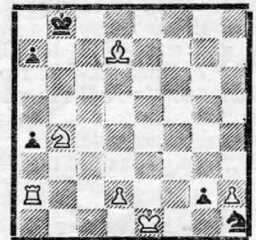
А. МИЛЛЕР
1966



Выигрыш

1. Лd2 Крc1! 2. Сb6! Л : f5 3. Се3! Лf3 4. С : h6 Лс3 5. Сg5(f4), и выигрыш из-за цугцванга.

К. СЕЛЛС
1971



Выигрыш

1. Ка6 Крb7 2. Лb2 Кр : a6 3. Сb5! (3. Сh3? a3! 4. С : g2 ab 5. Се4 Крb5 6. Крe2 a5 7. Крf3 a4 8. Сb1 Крb4 9. Са2 Кра3) 3... Кра5! 4. Сf1! a3 (4... g1Ф 5. Лb5 и 6. Лg5) 5. Лb5 Кра4! 6. С : g2 a2 7. Сс6! a1Ф 8. Лb1, выигрыш. Снова «батарея»!

**ПРЕСЛЕДОВАНИЕ
ИДЕИ**

● НА ДОРОГАХ
ТВОРЧЕСКОГО
ПОИСКА

ОБЫЧНО, начав работать над какой-нибудь полюбившейся этюдной идеей, я не ограничиваюсь составлением только одной позиции, а продолжаю искать в ней новые возможности, подолгу не отпускаю ее от себя. Иначе говоря, занимаюсь как бы «преследованием идеи». На этот раз было так...

1. Этюд, опубликованный в прошлом году в журнале 4. 1. h7 Лh1 (1...Ла2 2. Крг3 Ла8 3. Лh4 и 4. h8Ф) 2. Крг2 Лаg1! 3. Крf2! (3-я горизонталь запрещенная — 3...Л:h3) 3...Лf1 4. Кре2 Ле1 5. Крд2 Лd1 6. Крс2 Лс1 7. Крb2 Лb1 8. Кра3. И тут — 8...Л:b3! 9. Кр:b3 Л:h3, но вдруг — 10. Лg3!!, выигрыш.

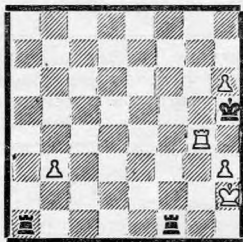
Глядя уже не на доску, а на диаграмму в журнале, я заметил: если переставить черного короля на h4 и белую ладью, скажем, на g7, то контржертва не пройдет из-за взятия королем. «Тут что-то есть», — подумалось мне...

2. 1. g7! Но не 1. Кр:b2? Л:g2 2. Крс3 Крh4 3. g7 Крh5 и 4...Крb6. Поэтому начинается серия шахов незащищенной ладьей — 1...Ла2! 2. Крb3! (не 2. Крb4 Лh4 и 3...Лg4) 2...Лb2 3. Крс3 Лс2 4. Крд3 Лd2 5. Кре3 Ле2... Но тут, баста! — 6. Кр:e2! Л:g2 7. Лf2!!, и выигрыш, ведь сейчас ладью можно взять только ладьей (вот почему белый король стремился к полю e2).

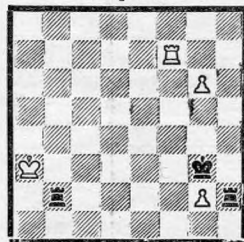
Естественно, созрела мысль о соединении 1 и 2 в одно целое!

3. Сначала, как в 1 — 1. g7 Лd2 2. Крс3! Лс2 3. Крb3 Лb2 4. Кра4 Л:b4!, но теперь не 5. Кр:b4? Л:g4, а, как в 2 — 5. Кра3! Ла4! 6. Крb3! Лb4 7. Крс3 Лс4 8. Крд3 Лd4 9. Кре3 Ле4 10. Кр:e4! Л:g4 11. Лf4!!, и выигрыш. Может возникнуть вопрос, а зачем нужна черная пешка b6? — не будь ее, была бы ничья после 5...Лb8

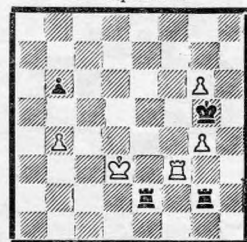
1. «Шахм. в СССР» 1975



2. Публикуется впервые



3. Публикуется впервые



Выигрыш

6. Лf8 Лg3 7. Кра2 Лg2, с вечным шахом.

Я было хотел поставить точку, но вдруг, как-то неожиданно, само собой, возник еще и такой этюд.

4. 1. g7 (но не 1. Лf4! Л:f4 2. g7 Лh1 3. Крд2 Лd4 и 4...Лd8) 1...Л:e2! Неожиданно! Но не 1...Л:g2 2. g8Ф Ле:e2 3. Крд1, и решает марш в угол доски, так как поле a2 под контролем ферзя. 2. Крд1! Лd2! 3. Крe1 Лс2 4. Крb1 Лb2 5. Кр:b2! (пора) 5...Л:g2 6. Лf2! Контржертва, цель которой — удержать короля на b2. 6...Л:g5, но теперь — 7. Лf4 Крb5 (вот зачем белый король шел на b2 — чтобы отнять у черного поля a3 и b3) 8. Лf5! Л:f5 9. g8Ф, и выигрыш. Кстати, нельзя было идти 5. Кра1 из-за 5...Лb8! 6. Лf8 Лh1 7. Кра2 Лhb1!, и создается роковая для белых угроза мата на b2...

Вжившись в материал, механизм и сопутствующие идеи, я пришел к такой позиции.

5. Сначала тематический ложный след: 1. Лh2? Крг8 2. Лg2 Крf8 3. Лf2 Кре8 4. Ле2 Крд8 5. Лс8! Крд7! (5...Кр:c8 6. Л:c2 и 7. Л:a2) 6. Лс7 Крд6 7. Лс6 Крд5 8. Лс5 Крд4 9. Лс4 Крд3!, достигая неуязвимого поля и выигрывая. А как бы отнять это поле? — 1. Лс8! Крh7 2. Лс7! (ни в коем случае не шахи ладьей g2, иначе король прорвется-таки на d3) 2...Крh6 3. Лс6 Крh5 4. Лс5 Крh4 5. Лс4 Крh3 6. Лс3! Лd3! (единственный шанс, но теперь поле d3 блокировано) 7. Лh2! Крг3! 8. Лg2 Крf3 9. Лf2 Кре3 10. Ле2 Крд4! (10...Кр:e2 11. Л:c2 Лd2 12. Лс1 Лd1 13. Лс2, и ничья повторением ходов) 11. Лс4! (эстафету принимает другая ладья!) 11...Крд5! 12. Лс5 Крд6 13. Лс6 Крд7 14. Лс7 Крд8 15. Лс8 Крд7 16. Лс7, позиционная ничья с шахами «неприкосновенной» ладьей.

Перекрасив цвета фигур и немного изменив позицию, удалось прийти к «перевертышу» с двумя эхо-вариантами.

6. После 1. h7 игра сразу же разветвляется: а) 1...Лg1 2. Кра2 Лg2 3. Кра3 Лg3 4. Кра4 Лg4 5. Кра5 Лg5 6. Кра6 Лg6 7. Лf6! Ла7! 8. Крb6! (можно, конечно, и 8. Крb5, но цель одна — поле e6!) 8...Лb7 9. Крe6 Лс7 10. Крд6 Лd7 11. Крe6 Ле7 12. Кр:e7! Л:g7 13. Лf7 Крг6 14. h8Ф, выигрыш; б) 1...Ла7 2. Крb1 Лb7 3. Крe1 Лс7 4. Крд1 Лd7 5. Крe1 Ле7 6. Крf1 Лg1! 7. Крf2! Лg2 8. Крf3 Лg3 9. Крf4 Лg4 10. Крf5 Лg5 11. Крf6 Лg6 12. Кр:e7 Л:g7 13. Лf7 Крг6 14. h8Ф, выигрыш. В совокупности обоих вариантов белый король выписывает красивый квадрат...

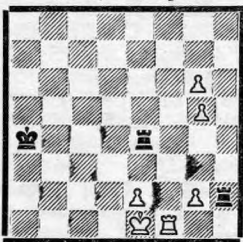
Пожалуй, миниатюры 5 и 6 звучат уже заключительным аккордом в развитии темы. Я посвящаю их замечательным нашим гроссмейстерам шахматной композиции В. А. Королькову и В. А. Брону, получившим это звание на международном Конгрессе в Тбилиси в октябре 1975 года.

А. МАКСИМОВСКИХ.
с. Загайново Курганской обл.

От редакции. Общее, что характерно для всех приведенных в статье позиций, это — взаимные жертвы: сначала черной, а затем и белой ладьи. Таким образом создается оригинальный колорит и внутренняя законченность этюдов.

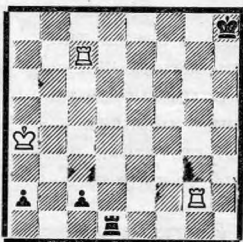
Вполне разумным представляется более широкое использование эстетического приема взаимных жертв в отношении других фигур, чему и посвящен наш

4. Влицонкурс «Союз — Аполлон», 1975, 5-й приз



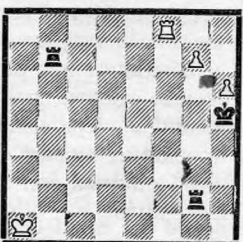
Выигрыш

5. «Молодой ленинец» 1975—76, 1-й приз



Ничья

6. Публикуется впервые



Выигрыш

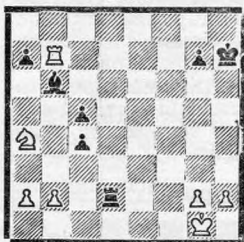
7-й ТЕМАТИЧЕСКИЙ КОНКУРС

этюдов со взаимными жертвами однотипных фигур разного цвета (порядок жертв любой): Ф—Ф, Л—Л, С—С, К—К.

Судья А. Максимовских. Последний срок присылки этюдов — 30 января 1977 г. Адрес: 121019, Москва, Г-19, аб. ящик 10, с пометкой «7-й тематический конкурс».

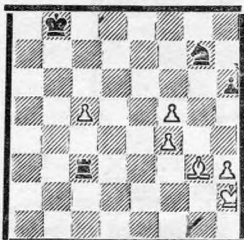
Конечно, совсем новое — это прекрасно. Однако и многие старые идеи заслуживают, чтобы на них посмотреть свежим взглядом. Порой случается, что о подобных удачных вариантах не сказать иначе, как — «новое старое»!

ОРТУЭТА — САНЦ
1934



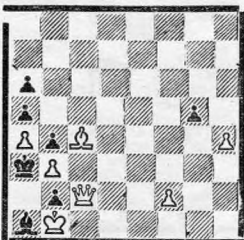
Ход черных

Б. БЕЙНФЕСТ
Москва



Выигрыш

Д. ПШЕПЮРКА
1907



Мат в 4 хода

П. ГОЛОВКОВ
Киев



Мат в 5 ходов

● По классическим МОТИВАМ

Эта позиция в свое время обошла всю шахматную печать мира! После 1...Л: b2! 2. К: b2 c3 не удается 3. Кd3 из-за 3...c4 4. Л: b6! cd1, и пешки неустойчивы. Поэтому белые поменяли порядок ходов — 3. Л: b6!, но и черные не остались в долгу — 3...c4! Белые изыскали еще один ресурс — 4. Лb4! (4. К: c1? c2), но еще один пешечный выпад 4...a5!! положил конец их сопротивлению — 5. Л: c4 cb, и пешка все-таки прошла в ферзи. Запоминающаяся концовка!

Вот вариация на тему этого окончания. После 1. f6 Л: g3! (1... Ке6 2. f5) 2. f5! все идет, как прежде, но тут... 2...Лg2!! 3. Кph1!! (не 3. Кр: g2 К: f5 4. f7 Кh4 и 5...Кg6) 3...Лg5 4. h4! Опять звучала прежняя мелодия, и опять новая возможность за черных — 4...Лh5! (4...К: f5 5. hg Кh4 6. gh Кg6 7. h7! Кh8 8. Кpg2 Кр7 9. Крf3 Кр6 10. Крe4 Кр: c5 11. Крe5). Теперь ясен смысл промежуточного 2...Лg2 — на 5. fg есть 5...Л: h4 и 6...Лg4. Однако у белых в запасе еще один тонкий тихий ход 5. Кpg1!, и после 5...Л: h4 6. f7 Лg4 7. Кph2 Лh4 8. Крg2! черные проигрывают.

Четырехходовка польского мастера тоже достаточно популярна. 1. Cd3! — 1...g4 2. Фc7! g3 3. Ф: g3, 1...gh 2. Фc8! h3 3. Ф: h3 и 4. Сb5X, с двумя засадами белого ферзя в «индийском духе». Казалось бы, чего желать лучшего...

1. Сc4! — 1...gf 2. Фа8! f5 3. Фf3 f4 4. Cd3, 1...g6 2. Фb8! g5 3. Фg3 g4 4. Cd3, 1...g5 2. Фg8! g4 3. Cd3 g3 4. Ф: g3, 1...gh 2. Фc8! h5 3. Фh3 h4 4. Cd3 и 5. Сb5X. То же, но уже 4 варианта с темой «пикенини»!

В. МЕЛЬНИКОВ
Славянск



Мат в 3 хода

Темой 3-го тематического конкурса было: превращения белой пешки на 1-м ходу являются ложными следами, а в решении образуют варианты. В отчете судьи В. Карпова (см. журнал 10, 1975) ставился вопрос, можно ли добавить превращения черной пешки? Вот первый ответ!

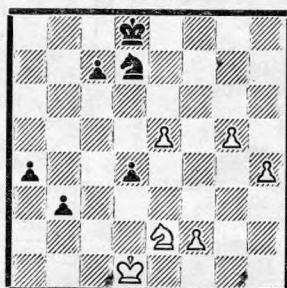
Ложные следы — 1. d8Ф? e1К!, 1. d8К? e1Ф! 1. c6!, угр. 2. Кc2 — 1... e1К 2. d8К! (нет 2...e1Ф), 1...e1Ф 2. d8Ф! (нет 2...e1К).

5-й ТЕМАТИЧЕСКИЙ КОНКУРС

См. журнал 10, 1974

На конкурс «Обезьяня тема» поступило 10 этюдов (от 8 авторов). Отмечаются из них отличиями три:

Приз
Ю. ДОРГОВ
Енисейск



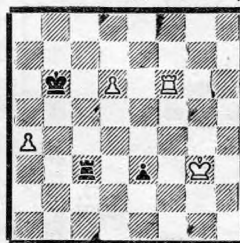
Выигрыш

1. g6 b2 2. Кc3! (2. Крc2? d3!) 2...dc 3. Крc2 Крe7 4. g7 Кf6! (4...Крf7? 5. e6!) 5. ef Крf7 — позади две обезьяньи жертвы... 6. h5 a3 7. Крb1 Крg8 8. h6 c6! 9. f3! c5 10. f4 c4 11. f5 — позади обезьяньи схватка за темп... 11...c2! 12. Кр: c2 b1Ф! 13. Кр: b1 c3 (цугцванг?) 14. f7! Кр: f7 15. g8Ф! Кр: g8 16. f6 (цугцванг!), и выигрыш — позади обезьяньи борьба за цугцванг!

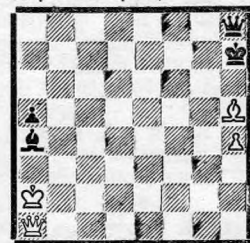
Если рассматривать игру только белых, было бы очень скучно, ибо все давным-давно известно, но идейные моменты эхо повторяются черными, и старые мелодии начинают звучать свежо, по-новому! В этом значении и суть обезьяньей темы.

ПОЧЕТНЫЕ ОТЗЫВЫ

В. ДОЛГОВ (Краснодарский край)



Выигрыш



Начинающий выигрывает

1. d7 Кр7 2. Лd6! Крd8 3. a5 (3. Крf3? Лc7!) 3...e2 4. Крf2 Лe3! 5. Крe1 Лa3 6. a6 Лa2 7. Крf2! и т. д.

1. Сg6! Крg8 2. Сf7! Крh7 3. Фb1 Крg7 4. Фb2 Крh7 5. Сg6! Крg8 6. Фb3 Крg7 7. Фе5 Крg8 8. Фе6 Крg7 9. Фf7 Крh6 10. Cd3! (10. Се4? Фg7 11. Фf4 Крh5 12. Cf3 Крg6 13. Ф: a4 Фf7!, ничья) 10...Фg7 11. Фf4 Крh5 12. Се2 Крg6 13. Ф: a4 и т. д., а при ходе черных — 1...Сb3, с симметричной игрой другой стороны.

В. Нейштадт (Барнаул) и В. Разуменко (Ленинград) пытались в качестве обезьяньего мотива использовать «бристольскую идею», но есть сильные предшественники, например: Л. Залкинд, 1927 (Кр6, Са8, c1, ш. a3, a7, e3, f2; Крh2, Са1, Кb1, ш. a2, c5, e7, выигрыш — 1. Крd7 Чh8! 2. Сb2! С: b2 3. Чh1! a1Ф 4. a8Ф Крh3 5. Фf3 Крh4 6. Фf4 Крh5 7. Cf3 Крg6 8. Се4, но не 2. Чh1? a1Ф 3. a8Ф Фg7!).

Судья Ал. КУЗНЕЦОВ.
Москва.

А. ГУМИРОВ
Московская обл.



Мат в 3 хода

В задаче, отмеченной призом в 6-м тематическом конкурсе (см. журнал 1 с. г.), ложная игра 1. Ле4? fe 2. Ке6 (?) несостоятельна не только из-за связки белого коня, но также из-за появившегося отхода короля на f5. Поэтому автор предлагает новую позицию — 1. Кg1!

Решения-76

ЖУРНАЛ 1

Этюды № 1—4

№ 1. А. Грин. 1. Фa5! (1. a8Ф7 Фc1 и 2. Ф:g5) 1... Кр:a5 2. a8Л! (не 2. a8Ф7 Крb4 3. Фb8 Крс3! 4. Ф:b1, пат) 2... Крb4 3. Лb8 и 4. Л:b1, выигрыш.

№ 2. Э. Асаба, Н. Кралли. 1. Лf4 Крh5! (интересно и 1... Крh3 2. Лf3 Кр:h2 3. Лf6 h5 4. Лh6 Крг3 5. Лg6! Крh3 6. Крд5! h4 7. Крe4 Крh2 8. Крf3 g1Ф 9. Л:g1 Кр:g1 10. Крг4) 2. Лf5 Крг6 3. Лf8! (вот он, выигрыш темпа) 3... Крг7 4. Лf3 g1Ф 5. Лg3 Ф:g3 6. hg Крf6 7. Крд7! (выручает контратака с тыла) 7... h5 8. Крe8! Крг5 9. Крf7 Крг4 10. Крг6, ничья.

№ 3. А. Садыков. По автору: 1. Кра7! Кра4 2. Кра6! Кра3 3. Кра5 Кра2 4. Кра4 g5 5. Крb5! Крb3 6. Кра6 Кра4 7. Крb7 Крb5 8. Крс7 Крс5 9. Крд7 Крд5 10. Крe8 Крe6? 11. Крf8 Крf6 12. Лh8! К:g7 13. Лh6 (вот в чем дело) 13... Крf5 14. Кр:g7 g4 15. Лg6 Крf4 16. Крh6!, и выигрыш. Но после 10... Крe4! 11. Крf7 Крh6! 12. Крf8 Кf5! 13. Лh8 К:g7 14. Кр:g7 g4 черные делают ничью (ясно, что возможно поэтому и 1... g5).

№ 4. А. Троицкий. 1. a7 Сf4 2. Крд7! (2. Крс5 Се3, 2. Крд5 С:f3 3. ef h1Ф 4. a8Ф Ф:f3) 2... Сg4! 3. Крд8! (только сюда: 3. Крс6? С:f3 4. ef h1С! или 3. Крс7? С:f3 4. ef h1Л!, но не 4... h1Ф? 5. a8Ф Ф:f3 или Фh8 6. Крд7 Ф:a8 — пат) 3... С:f3 4. ef h1Л! 5. Крс8! и 6. Крb7, ничья. «Лучший из четверки!» (М. Мефед, Константиновка Донецкой обл.).

Задачи № 1—8

№ 1. В. Турунтаев. 1. Фf8! — 1... С:f8, С:e1, Кра5 2. Кb6, Фа3, Фа8X. Дуали при безразличных отходах слона особой роли не играют.

№ 2. А. Максимовских (с белой п. a7) 1. Фb6, Фf4, Фd6, Фb4? Кd3, c3, С:e4, de! 1. Ке7! — 1... Кр:c5, Кр:e4, de, c3 2. Фb6, Фf4, Фd6, Фb4X.

№ 3. В. Козырев. 1. Сс5! — 1... Крг5 2. Фf7! Кр:h6, Крh4 3. Се3, Се7X, 1... Крe4 2. Фd7! Крe5 3. Фf5X, 1... Крe5 2. Фf7! Крe4 3. Фf5X. Четыре правильных мата в «малютке».

№ 4. В. Парфирьев. 1. Кd3, Ка4? Са3, f5! 1. Фb6! — 1... Крe5, Крс3 2. Кd3, Ка4X. Так называемый «чертов мередит» (13 фигур!).

№ 5. Г. Кардымон. Замысел автора: 1. Лс7? Крf6 2. Се8 Крe6 3. Сg5 Крд6 4. Лс6X, но 1... Крf6!, и 1... Лg7? Крд6 2. Се8 Крe6 3. Сс5 Крf6 4. Лg6X, но 1... Крд6!, 1. Се8! — 1... Крд6 2. Крf5 Крд5 3. Сb5 Крд6 4. Лd7X и 1... Крf6 2. Крд5 Крf5 3. Сh5 Крf6 4. Лf7X. Побочные решения 1. Сf4 (в 3 хода) и 1. Сс5.

№ 6. В. Антипов. 1. Кh1!, угр. 2. Лg3 — 1... Л1:e4, Л7:e4 2. Ке3, Ке5! С:e3, fe 3. Фd1, Фd7X и 1... Сd6, fg 2. Фd1, Фd7! Л:d1, Л:d7 3. Ке3, Ке5X, 1... Л:h1 2. e5! и 3. Ке3X.

№ 7. В. Гладких. Побочные решения (в 3 хода) 1. Кс6 и 1. Кг6. Автор предлагает исправление:



Мат в 4 хода

1. Cd5, угр. 2. Кd8, Кf8 — 1... Cd3, Cf3 2. Cd4, Cf4! cd, gf 3. Кf8, Кd8! и 1... Cd1, Cf1 2. Cd2, Cf2! Ле3 3. Л:e3. Две «звездочки» слонов.

№ 8. Л. Куббель. 1. Фf6 — угр. 2. Фd6! Лd5, Cd5 3. Фf4, Фс5X и 1... Сg2 2. Фf4! Ле4, Се4 3. Фd6, Ф:e3X, 1... d5 2. Фf1! и 1... Cd5 2. Фа6!, 1... Се4 2. Лd2!, 1... g5 2. Сd6. «На классике отдыхаешь душой!» (Д. Гоосен, Гурьевск Кемеровской обл.).

Поздравляем!



М. А. РОЛЬНИК
(Нижний Тагил)

Лауреат
конкурса решений
задач-75

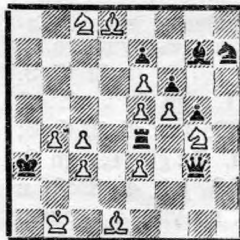
— Не знаю, как для кого, но для меня лично занятия шахматной композицией являются очень хорошей разрядкой после напряженного трудового дня. Удивительно: задачи и этюды сразу — и отвлекают, и увлекают!

Больше всего по душе задачи с логическим уклоном и, в связи с этим — с ретроградным анализом, которые узнал в последнее время.

Следующие две композиции, где нужно найти тонкие маневры белых, ведущие к цугцванговым ситуациям, меня удивили: разве можно предположить вначале, где и какая фигура даст финальный мат!?

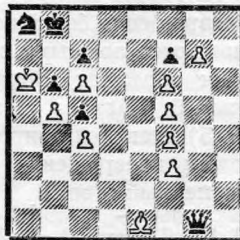
Задачи входят в наш текущий конкурс решений!

1. В. ГОЛЬЦГАУЗЕН
1908



Мат в 7 ходов

2. О. БЛАТЫ
1936

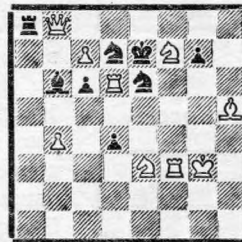


Мат в 17 ходов

Г. ПАРОШ, 1910—1975

В конце прошлого года скончался известный венгерский проблемист Г. Парош. Начав с составления стратегических двухходовок, он затем стал ведущим мастером задач на кооперативный мат. Приводим примеры его творчества в изблюбленных жанрах.

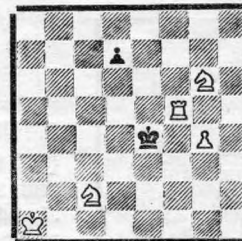
Г. ПАРОШ, 1937



Мат в 2 хода

1. Ке5!, угр. 2. Л:d7X — 1... Кd—, Кf6! 2. с8К, Кf5X и 1... Ке—, Кd8! 2. Кf5, с8КX. Чередование матов в механизме повторных угроз на фоне темы Сомова, защиты Барулина и сложного блокирования.

Г. ПАРОШ, 1970



Кооперативный мат
в 2 хода (2 решения)
а) на Д, б) ч. п. d7—d2

а) 1. d6 (в кооперативных задачах начинают черные) Лf3! 2. d5 Ле3X и 1. d5 Ке1! 2. d4 Ле5X, б) 1. d1С Лd5! 2. Cf3 Лd4X и 1. d1К Кb4! 2. Ке3 Лf4X. Сначала двойной ход пешки с начального поля, затем — двойное ее превращение. Удивительно гармонично!

МЕМОРИАЛ Г. ПАРОША

Конкурс спортклуба «Типография». Два раздела: а) двухходовки на кооперативный мат, б) обычные двухходовки. Установлены призы. Адрес: Dr. J. Van, 1132 Budapest, Visegradi utsa 43, Венгрия. Срок присылки композиций — 15 августа с. г.

Судьей в разделе трехходовых задач XII чемпионата СССР по шахматной композиции (см. журнал 2) назначен А. Копнин (Челябинск).

За этюд, вошедший в «Альбом ФИДЕ» (см. журнал 4), дается не 1,33, а 1,66 очка.

№ 25. А. МЕЛЬНИКОВ
Москва



Выигрыш

№ 26. Н. МАНСАРИЙСКИЙ
Одесская обл.



Ничья

№ 27. Г. УМНОВ
Подольск



Выигрыш

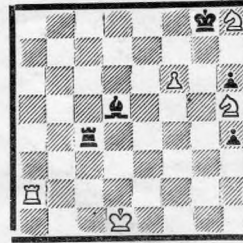
**ПРОЧИТЕ
ПЕРЕД РЕШЕНИЕМ**

Авторы № 25—27, 49—51, 53—55 — дебютанты рубрики!

Этюдды. Максимум усилий прилагается черными в № 25, чтобы сохранить пешку «с»... Экономным патом (все фигуры занимают свои места!) заканчивается № 26. В № 27 привлекательна свежая цугцванговая позиция. Борьба в № 28 сводится к тому же соотношению сил, что и в № 27, но мотивы ее совсем другие.

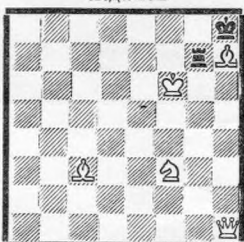
Задачи. Своеобразна № 49 (миниатюра-аристократ!). Четыре фазы (найдите три ложных следа) с чередованием и переменой матов в № 50. Сравните № 51 (малютка!) со сходной по материалу № 52. Механика превращений из № 53 давно известная, но тут они ведут к трем правильным матам. Эффектно открывается решение в № 54. В № 55 — два слабых превращения в ту же фигуру, разбивающие решение на два этапа, а в старинной № 56 — четыре разных превращения, составляющие единое целое.

Из классики
№ 28. И. ФРИТЗ
1952



Выигрыш

№ 49. И. КАНАЕВ
Жданов

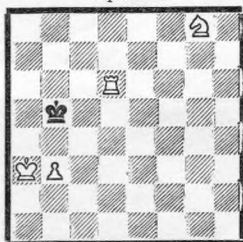


Мат в 2 хода

№ 50. В. РОМАНЮКОВ
Житомирская обл.

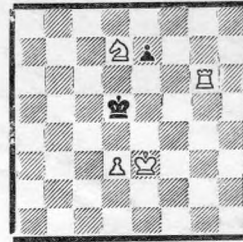


№ 51. А. ТОВМАСЯН
Ереван



Мат в 6 ходов

№ 52. А. ГАЛИЦКИЙ
1897



Мат в 5 ходов

№ 53. Ф. ДАВИДЕНКО
Шадринск

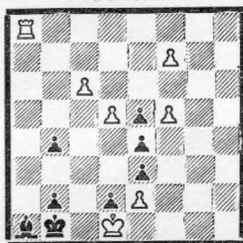


Мат в 3 хода

№ 54. М. СЕКУНОВ
Абакан

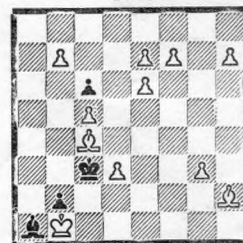


№ 55. Л. ТАМКОВ
Гомель



Мат в 8 ходов

№ 56. Ф. КЕНЛЕЙН
1903



Мат в 4 хода

Поздравляем!

Особенность современной двухходовки — разветвленная ложная игра. Она порой составляет почти полностью содержание задачи, порой гармонично сливается со стратегией действительного решения.

В. ЧЕПИЖНЫЙ
„Deutsche Schachzeitung“
1973—74, 1-й приз



Мат в 2 хода

В. РУДЕНКО
„Sachove umenie“
1974, 1-й приз



Как привести в действие батарею Лb8+Кb4? Ложные следы: 1. Кре4? — 1...Ca2 2. Kd5X, но 1...K:d3! и нет 2. Фc4X; 1. d4? — 1...Ca2 2. Kd3X, но 1...C—! и нет 2. Kd4X) 1. Фc5? — 1...Ca2 2. Kc6X, но 1...C:c3! и нет 2. Kc5X. Решает 1. Ла5! — 1...Ca2, 2. Ka6X, 1...K:d3, C—, C:c3 2. Фc4, Kd4, Kc5X. «Хорошо задумано и хорошо выполнено» (судья Г. Альбрехт).

Вначале — 1...Kd4—, Kc2! 2. Lfе2, Ф:c6X. В ложном следе 1. Kd7! (1. Ke5—? gf) — 1...Kd4—, Kf3! 2. Ф:f5, Lfе2X, но 1...Lc5! В решении 1. Kc4! — 1...Kd4—, Ke6! 2. Ф:c6, Ф:f5X. «Продолженное нападение» и «продолженная защита» при циклическом чередовании матов. «Безусловно, лучшая задача конкурса!» (судья Л. Лачный).

КОНКУРСЫ

«Соплис цховреба». 4-й всесоюзный конкурс для сельских составителей. Разделы: двух-, трехходовок (судья А. Домбровский), этюдов (И. Крихели). Судья-организатор Т. Гиоргадзе. Установлены призы. Адрес (диаграммы в 2-х экз., не более 2-х композиций от автора): 380096, Тбилиси, ул. Ленина, 14. «Соплис цховреба», с пометкой «На шахматный конкурс». Срок 1.IX. с. г. «Schweizerische Schachzeitung». Мемориал Г. Ионера — только многоходовки стратегического содержания. Судья А. Иохандль (Австрия). Установлены призы. Адрес (диаграммы в 2-х экз.): Н. Henneberger, Landshausstrasse 18, 6006 Luzern (Problemredaktion SSZ), Швейцария. Срок 31.XII. с. г.

Главный редактор **АВЕРБАХ Ю. Л.**

Редакционная коллегия: **АЛАТОРЦЕВ В. А., БАРАНОВ Б. Ф., БОНДАРЕВСКИЙ И. З., ГОЛОВКО Н. Г., КИСЛОВ А. А., НЕЙШ-ТАДТ Я. И., ПОДКУРКОВ В. С., СМЫСЛОВ В. В., ЧУДОВА В. С., ЮДОВИЧ М. М.** (зам. главного редактора).

ИЗДАТЕЛЬСТВО «ФИЗКУЛЬТУРА И СПОРТ»

Адрес редакции: Москва, Г-19, Гоголевский бульвар, 14
Телефон: 291-87-70

Для писем: 121019, Москва, Г-19, абонементный ящик 10
Рукописи не возвращаются

Сдано в набор 20/V 1976 г.
Заказ 1882

Подписано к печати

21/VI 1976 г.
Формат 60X90%

Объем 4 печ. л., 5,77 уч.-изд. л.
Тираж 53820

Индекс 71086
Цена 40 коп.